



Landelijke Kwalificaties MBO

Assistent schilderen / industriële lakverwerking

Crebonummer:	91440
Sector:	Techniek
Branche:	Schilderen en onderhoud
Cohort:	Cohort 2009 - 2010

Inhoudsopgave

Inleiding	3
Deel A: Beeld van de beroepengroep	4
Deel B: De kwalificaties	6
1 Inleiding	6
2 Algemene informatie	6
2.1 Colofon	6
2.2 Formele vereisten	7
2.3 Typering Beroepengroep	8
2.4 Loopbaanperspectief	9
2.5 Trends en innovaties	10
3 Overzicht van het kwalificatiedossier	12
4 Beschrijving van de uitstromen	13
4.1 Assistent schilder	14
4.2 Assistent lakspuiter	16
4.3 Assistent poedercoater	18
4.4 Assistent metaalconserveerder	20
5 Beschrijving van de kerntaken	22
5.1 Kerntaak 1: Assisteert bij het aanbrengen van verf, lak en/of coating	22
6 Totaal overzicht proces-competentie-matrices	24
6.1 Proces-competentie-matrix Kerntaak 1: Assisteert bij het aanbrengen van verf, lak en/of coating	25
Deel C: Uitwerking van de kwalificaties	26
1 Inleiding	26
2 Uitstromen	26
2.1 Assistent schilder	27
2.2 Assistent lakspuiter	35
2.3 Assistent poedercoater	43
2.4 Assistent metaalconserveerder	51
3 Certificeerbare eenheden	59
Deel D: Verantwoording	60
1 Inleiding	60
2 Proces- en inhoudsinformatie	61
2.1 Betrokkenen	61
2.2 Verwantschap	62
2.3 Vertaling beroepscompetentieprofielen in kwalificatiedossier	63
2.4 Discussiepunten	64
2.5 Wijzigingen ten opzichte van de voorgaande versie	65
3 Ontwikkel- en onderhoudsperspectief	66

Inleiding

Voor u ligt het kwalificatiedossier Assistent schilderen / industriële lakverwerking. Dit dossier bestaat uit een aantal onderdelen.

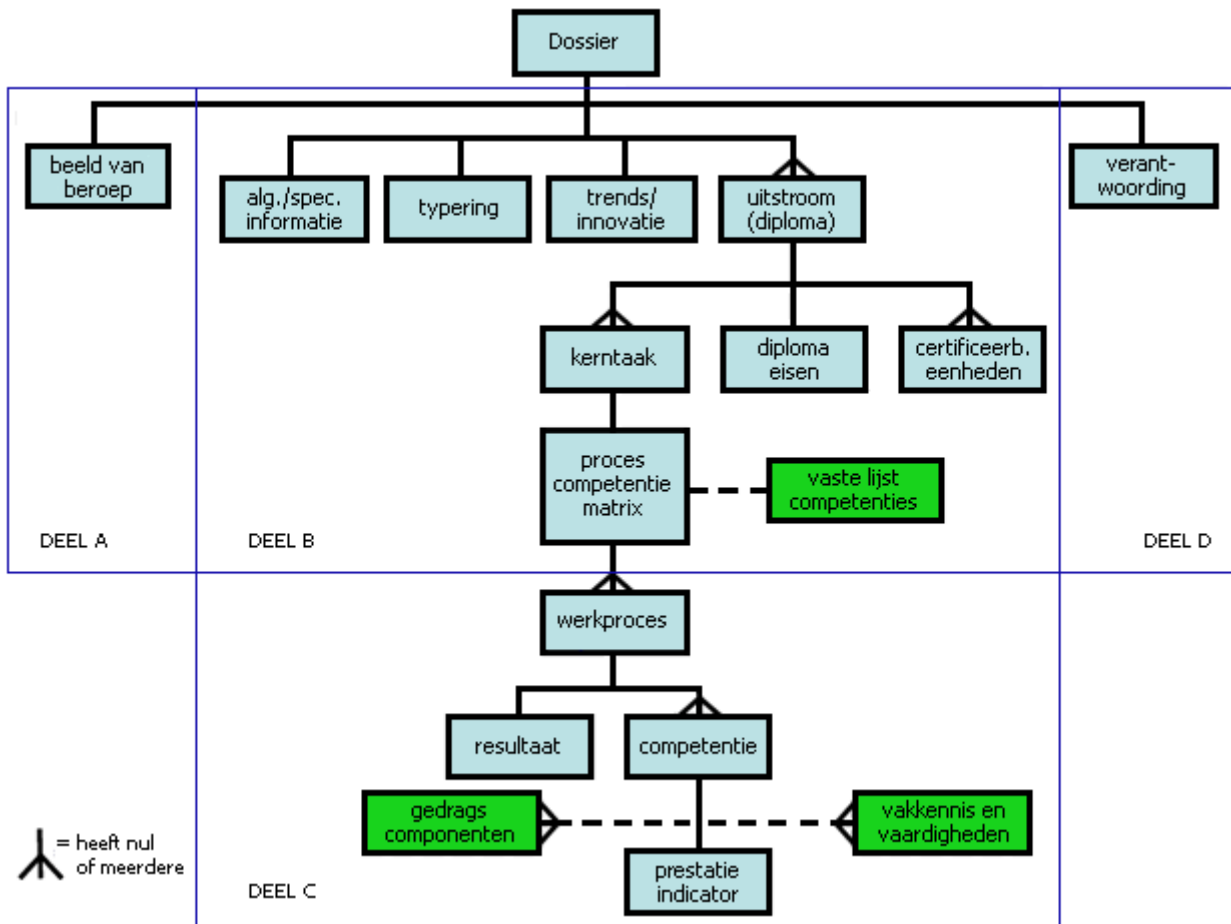
In deel A wordt voor alle geïnteresseerden een korte omschrijving gegeven van de beroepsgroep en de taken die de beroepsbeoefenaar zoal uitvoert en de competenties die hij/zij daarbij nodig heeft.

In deel B, de kwalificaties, worden op hoofdlijnen de diploma-eisen beschreven. Deze eisen geven samen weer wat de gediplomeerde moet kunnen als hij/zij op de arbeidsmarkt start.

In deel C wordt een uitwerking gegeven aan hetgeen in deel B is gesteld. Deel C is zowel inhoudelijk als methodologisch aan deel B gekoppeld, er is een 1-1 relatie tussen respectievelijk de kerntaken, de proces-competentie-matrices en de daarin opgenomen werkprocessen, de certificeerbare eenheden met deze entiteiten in deel C.

In deel D wordt verantwoording afgelegd over de totstandkoming van dit kwalificatiedossier. Ook vindt u hier de verwijzingen naar het voor dit dossier relevante bronnenmateriaal.

Hieronder vindt u de grafische weergave van de relaties tussen de verschillende elementen van dit kwalificatiedossier.



Deel A: Beeld van de beroepengroep

Deel A: Beeld van de beroepengroep

Waar werkt de assistent schilderen/industriële lakverwerking?

De beroepengroep assistent schilderen/industriële lakverwerking bestaat uit de beroepen assistent schilder, assistent lakspuiter, assistent poedercoater en assistent metaalconserveerder. De assistent schilder werkt meestal in een schilders- en onderhoudsbedrijf. Hij voert zijn werk uit op verschillende locaties, zowel binnen als buiten. De assistent poedercoater en de assistent lakspuiter voeren hun werkzaamheden beiden meestal uit in geconditioneerde werkruimten in het bedrijf. Wel werken ze in verschillende soorten bedrijven: de assistent poedercoater werkt in bedrijven waar (veel) aan poedercoaten gedaan wordt, de assistent lakspuiter werkt in bedrijven in de metaal- of houtbranche. De assistent metaalconserveerder werkt in metaalconservingsbedrijven en voert zijn werk zowel binnen het bedrijf als op locatie bij derden uit. Soms werkt hij hierbij op grote hoogte (bijvoorbeeld bij bruggen en elektriciteitsmasten).

Wat doet de assistent schilderen/industriële lakverwerking?

Een assistent schilder helpt bij het opknappen van huizen, kantoren, etc. en zorgt dat ze duurzaam onderhouden blijven. Assistent schilder is een heel veelzijdig beroep: elke dag is weer anders en elke werkplek is anders. De assistent schilder assisteert bij het voorbereiden van het werk, het voorbereiden van ondergronden, het aanbrengen van verfsystemen, wandbekleding en glasplaatsen en bij het uitvoeren van opruimwerkzaamheden.

De assistent industrieel lakverwerker, oftewel de assistent lakspuiter, assistent poedercoater en assistent metaalconserveerder, brengt lak-, verf- en/of coatingsystemen aan. Dit gebeurt met verfspuitapparatuur, kwasten of rollers. De assistent metaalconserveerder straalt ook metalen ondergronden om er daarna de gewenste laag op aan te brengen. De werkzaamheden van de assistent industrieel lakverwerker zijn voornamelijk uitvoerend van aard. Hij heeft – afhankelijk van de gekozen uitstroom en het bedrijf waar hij werkt – te maken met grote en kleine te behandelen objecten, zoals meubelen, huishoudelijke artikelen en gastanks. Veelal betreft het producten in serie, maar het kan ook om enkelvoudige opdrachten gaan. De afwerking moet voldoen aan vele voorschriften, richtlijnen en/of normen.

Samenwerken met anderen

De assistent schilderen/industriële lakverwerking werkt altijd samen met zijn leidinggevende of een ervaren collega die hem gerichte werkinstructies geeft. Hij assisteert hen bij het uitvoeren van het werk. Hij moet dus goed kunnen samenwerken en instructies kunnen opvolgen.

Daarnaast heeft hij in het werk vaak te maken met andere betrokkenen, zoals andere collega's, onderaannemers/medewerkers uit andere disciplines en bewoners.

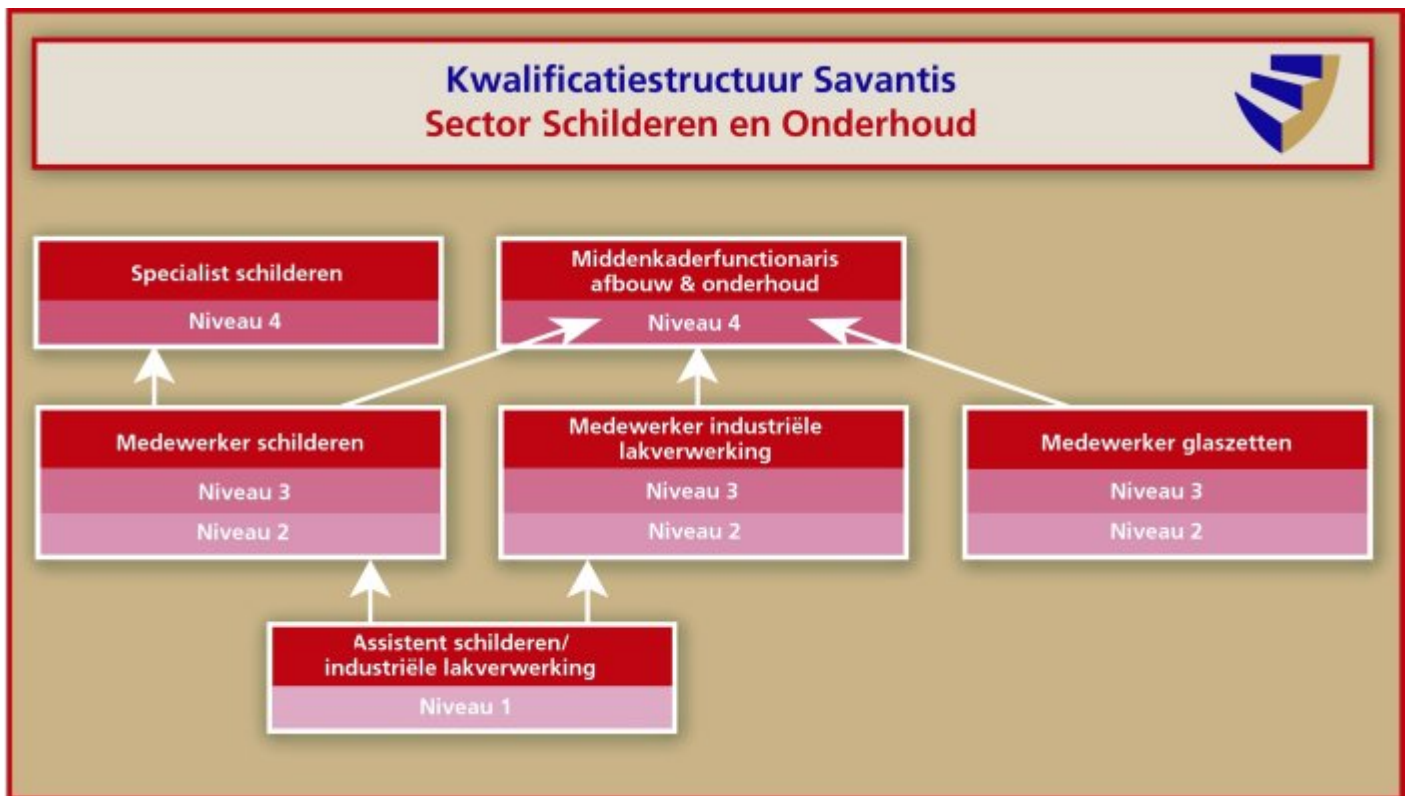
Een veelzijdig beroep

Als assistent schilderen/industriële lakverwerking zijn vaktechnische vaardigheden van groot belang. Dit varieert van het verzamelen van de juiste materialen tot het aanbrengen van verf, lak of coating. Als het om eenvoudig werk gaat doet hij dit – op basis van gerichte instructies - zelf. Bij ingewikkelder werkzaamheden assisteert hij vooral. Naast het beheersen van de vaktechniek is het kunnen werken volgens procedures, richtlijnen en instructies van groot belang.

Tot slot

Voor de assistent schilderen/industriële lakverwerking is een goede opleiding nodig, waarin naast de vaktechniek ook sociaal-communicatieve vaardigheden een belangrijke rol spelen.

In de kwalificatiestructuur van de sector Schilderen en Onderhoud van Savantis is te zien welke plaats dit dossier inneemt en welke doorstroommogelijkheden er zijn.



De pijlen geven de meest voor de hand liggende doorstroom aan; andere doorstroom is ook mogelijk.

Deel B: De kwalificaties

1. Inleiding

Voor u ligt Deel B van het kwalificatiedossier Assistent schilderen / industriële lakverwerking. In dit deel worden op hoofdlijnen de diploma-eisen beschreven voor:

- *Assistent schilder*
- *Assistent lakspuiter*
- *Assistent poedercoater*
- *Assistent metaalconserveerder*

2. Algemene informatie

2.1 Colofon

Onder regie van	Savantis
Ontwikkeld door	Afdeling Ontwikkeling Opleidingen en Examens van Savantis in samenwerking met vertegenwoordigers van de branche en het middelbaar beroepsonderwijs.
Verantwoording	Vastgesteld door: de paritaire commissie van Savantis Op: 12-11-2008 Te: Veenendaal

2.2 Formele vereisten

Diploma(s)	Assistent schilder - 1 Assistent lakspuiter - 1 Assistent poedercoater - 1 Assistent metaalconserveerder - 1
In- en doorstroomrechten	Voor instroom- en doorstroomrechten worden de wettelijke bepalingen aangehouden zoals vermeld in: <ul style="list-style-type: none"> • de Doorstroomregeling VMBO-Beroepsonderwijs (ministerie van OCW, 2003) • WEB: Wet educatie en beroepsonderwijs (Staatsblad 501, 31 oktober 1995) • WHW: Wet op het hoger onderwijs en wetenschappelijk onderzoek, stb. 1992, 593)
Certificeerbare eenheden	
Wettelijke beroepsvereisten	Nee
Branche vereisten	Nee
Bron- en referentiedocumenten	<p>In dit kwalificatiedossier is gebruik gemaakt van het referentiedocument (Moderne) Vreemde talen en Nederlands.</p> <p>Tevens is in dit kwalificatiedossier gebruik gemaakt van het raamwerk Rekenen/Wiskunde mbo. Dit raamwerk is te vinden op www.fi.uu.nl/mbo/raamwerkrekenenwiskunde/welcome.xml</p> <p>Onlosmakelijk met dit kwalificatiedossier verbonden is het Brondocument Leren, Loopbaan en Burgerschap. De kwalificatie-eisen die in dit brondocument worden beschreven vormen samen met de diplomaverreisten in dit kwalificatiedossier de wettelijke basis voor het onderwijs. Het brondocument is te vinden op www.coördinatiepunt.nl</p> <p>De volgende beroepscompetentieprofielen vormen de basis voor dit dossier:</p> <p>BCP Schilder (juni 2003) BCP Industrieel lakverwerker (juni 2004) BCP Metaalconserveerder (juni 2004)</p>

2.3 Typering beroepengroep

De assistent schilderen/industriële lakverwerking is in loondienst werkzaam binnen respectievelijk de schilders- en onderhoudsbedrijfstak en de sector industriële lakverwerking. Typerend voor de assistent is dat hij onder directe begeleiding van zijn leidinggevende of een ervaren collega en veelal na gerichte instructie zijn werkzaamheden uitvoert. Het werk zelf is uitvoerend van aard. In alle gevallen assisteert hij bij de voorbereiding van het werk, het voorbereiden van ondergronden, het aanbrengen van verf, lak en/of coating en het uitvoeren van opruimwerkzaamheden.

Binnen de beroepengroep assistent schilderen/industriële lakverwerking zijn vier beroepen te onderscheiden.

De **assistent schilder** voert de eerdergenoemde werkzaamheden uit binnen de schilders- en onderhoudsbedrijfstak. De werkzaamheden worden hoofdzakelijk op locatie, maar soms ook op de werkplaats uitgevoerd voor allerlei opdrachtgevers binnen de sectoren woningbouw, de utiliteitsbouw, de renovatie/verbouw, de nieuwbouw en het resultaatgericht vastgoedonderhoud. Voor wat betreft het aanbrengen van verf komt hij in aanraking met diverse ondergronden: hout, kunststof, metaal, beton, etc.

De **assistent lakspuiter** is werkzaam binnen de sector industriële lakverwerking. De werkzaamheden worden hoofdzakelijk uitgevoerd in geconditioneerde werkruimten en werkplaatsen in de metaal- of houtsector. In veel gevallen betreft het producten in serie. Afhankelijk van het bedrijf waar hij werkt behandelt hij producten van metaal, hout en/of kunststof, bijvoorbeeld machines, meubelen, huishoudelijke artikelen, rijwielen en carrosserieën, (winkel)interieurs, standbouw- en bouwelementen (kozijnen, deuren, trappen, etc.).

De **assistent poedercoater** werkt binnen die bedrijven binnen de sector industriële lakverwerking waar (een groot deel van de) producten gepoedercoat worden. De werkzaamheden worden vooral uitgevoerd in geconditioneerde werkruimten en werkplaatsen. Vaak gaat het om producten in serie.

De **assistent metaalconserveerder** is werkzaam in de metaalconserveringsbranche van de sector industriële lakverwerking waar staalconstructies gestraald en gecoat worden. De werkzaamheden worden uitgevoerd in geconditioneerde werkruimten in het eigen bedrijf, bij derden of op buitenwerken. Het werk kan zowel grotere (bijvoorbeeld bruggen en elektriciteitsmasten) als kleinere objecten (zoals trappen en gastanks) betreffen.

De assistent schilderen/industriële lakverwerking moet volgens instructies van zijn leidinggevende of een ervaren collega kunnen werken, met collega's kunnen samenwerken en flexibel kunnen omgaan met verschillende werkomstandigheden. Verder moet hij zich te allen tijden aan de voorgeschreven Arbo-, milieu- en veiligheidsvoorschriften houden.

2.4 Loopbaanperspectief

De assistent schilderen/industriële lakverwerking kan in zijn loopbaan via opleiding doorgroeien naar de functie van vakman in het eigen vakgebied. Voor de assistent schilder is de opleiding Medewerker schilderen (uitstroom schilder, niveau 2 en daarna uitstroom gezet schilder op niveau 3) de meest voor de hand liggende weg. Voor de assistent lakspuiter, de assistent poedercoater en de assistent metaalconserveerder is dit de opleiding Medewerker industriële lakverwerking (eerst een uitstroom op niveau 2, lakspuiter, poedercoater of metaalconserveerder, daarna één van de uitstromen vakkracht op niveau 3).

2.5 Trends en innovaties

Hieronder worden enkele, voor de in dit kwalificatiedossier beschreven beroepen relevante ontwikkelingen beschreven. Het gaat hierbij om ontwikkelingen op de arbeidsmarkt en de beroepspraktijkvorming, ontwikkelingen in wetgeving en overheidsregulering en ontwikkelingen in de beroepsuitoefening zelf (b.v. technologische veranderingen of marktontwikkelingen in de sector). Deze ontwikkelingen worden beschreven om instellingen daarmee de mogelijkheid te bieden in de opleiding al rekening te houden met toekomstige veranderingen in de beroepsuitoefening.

Arbeidsmarkt en beroepspraktijkvorming	<p>Arbeidsmarktrelevantie Sector Schilderen en Onderhoud In 2005 zijn er ruim 3.000 bedrijven met personeel die de CAO voor het schilders-, afwerkings-, en glaszetbedrijf toepassen. Deze bedrijven hebben samen bijna 28.000 werknemers in dienst. Daarnaast kent de sector bijna 5.000 zelfstandigen zonder personeel (ZZP-ers). Sinds 2001 is het aantal bedrijven met personeel – en daarmee ook het aantal werknemers – sterk teruggelopen; in 2001 waren er nog ruim 3.700 bedrijven met 36.000 werknemers. Het aantal ZZP-ers is sinds 2001 echter verdubbeld. Ook de komende jaren zal het aantal ZZP-ers stijgen, het EIB verwacht een jaarlijkse groei van 8%. Er is sprake van een trendmatige verschuiving in de structuur van de werkgelegenheid in de sector: het accent verschuift van werkgelegenheid bij bedrijven met personeel naar bedrijven zonder personeel (gegevens afkomstig uit de rapportage 'Sectorprofiel schilders-, afwerkings- en glaszetbedrijf 2005' van het EIB). De komende periode wordt een stijging van de schildersproductie verwacht: tussen 2003 – 2008 neemt de productie jaarlijks met bijna 3% toe, in de periode 2008 – 2012 met bijna 1,5%. Doordat ook de arbeidsproductiviteit jaarlijks met 1% toeneemt en het aantal ZZP-ers met 8% zal blijven stijgen, zal de vraag naar werknemers de eerste jaren nog toenemen, maar zal daarna licht afnemen (in 2012 is 1,5% minder werknemers nodig dan in 2008). Om in 2006 de geraamde productie te kunnen realiseren, moeten er ruim 3.900 werknemers instromen. Dit is aanzienlijk meer dan in de jaren ervoor. De sector lijkt – aldus het EIB – behoefte te hebben aan een inhaalslag. Ook in 2007 en 2008 is een forse instroom nodig, daarna normaliseert de behoefte aan toetreders. Sector Industrie De sector Industrie omvat veel verschillende branches en is bovendien weinig collectief georganiseerd. Harde cijfers over de sector ontbreken. Een voorzichtige schatting in 2001 (Sectorplan Industrie van Savantis 2002) leverde het volgende beeld op.</p> <table border="1"> <tr> <td>Branche</td> <td>Aantal bedrijven</td> <td>Aantal medewerkers</td> </tr> <tr> <td>Metaal conservering</td> <td>345</td> <td>1.050</td> </tr> <tr> <td>Industriële lakverwerking</td> <td>1.800</td> <td>3.490</td> </tr> <tr> <td>Poedercoaten</td> <td>450</td> <td>1.040</td> </tr> <tr> <td>Jachtschilderen</td> <td>175</td> <td>340</td> </tr> <tr> <td>Meubelindustrie</td> <td>380</td> <td>560</td> </tr> <tr> <td>Houtbouw</td> <td>445</td> <td>650</td> </tr> <tr> <td>Totaal</td> <td>3.595</td> <td>7.130</td> </tr> </table> <p>Reeds in bedoeld onderzoek werd opgemerkt dat het aantal medewerkers in de verschillende lakkerijen in werkelijkheid veel hoger is. Volgens het onderzoek schatte het Ministerie van VROM het totaal aantal medewerkers op grond van gegevens over het zogenaamde VOS-certificaat op 18.000. Ook volgens recente schattingen binnen Savantis zijn de aantallen hoger dan weergegeven in de tabel. Het aantal metaalconserveerders wordt bijvoorbeeld op circa 1500 geschat. Het aantal toetreders in de branche wordt jaarlijks berekend op o.a. de relatie tussen het productievolume, de arbeidsproductiviteit en het aantal werknemers in het verleden. De berekening in het Arbeidsmarktadvies 2004-2005 laat zien dat er in 2005 bijvoorbeeld 4.776 beroepsbeoefenaren die vallen binnen de beroepsgroep 'Schilders overig' (waaronder o.a. scheepsschilders, metaalconserveerders en constructieschilders vallen) en 561 toetreders nodig zijn. Het betreft hier alleen berekeningen voor bedrijven die de CAO Schilder hanteren. De (assistent) industrieel lakverwerker werkt echter ook in bedrijven die een andere CAO hebben. De werkelijke cijfers zullen daarom hoger liggen. Verder speelt wat dit betreft ook de vergrijzing in de branche een belangrijke rol. Beroepspraktijkvorming (BPV) perspectieven In het Arbeidsmarktadvies 2006/2007 zijn vraag en aanbod van bpv-plaatsen voor alle kwalificaties onderzocht. Uit dit advies blijkt dat er over het algemeen zowel voor de assistent schilder als de assistent industriële lakverwerking voldoende bpv-plaatsen beschikbaar zijn. Alleen voor de assistent poedercoater is enige krapte te constateren, met name in de regio Midden-West.</p>	Branche	Aantal bedrijven	Aantal medewerkers	Metaal conservering	345	1.050	Industriële lakverwerking	1.800	3.490	Poedercoaten	450	1.040	Jachtschilderen	175	340	Meubelindustrie	380	560	Houtbouw	445	650	Totaal	3.595	7.130
Branche	Aantal bedrijven	Aantal medewerkers																							
Metaal conservering	345	1.050																							
Industriële lakverwerking	1.800	3.490																							
Poedercoaten	450	1.040																							
Jachtschilderen	175	340																							
Meubelindustrie	380	560																							
Houtbouw	445	650																							
Totaal	3.595	7.130																							
Wetgeving en regelgeving	<p>De assistent schilderen/industriële lakverwerking heeft te maken met diverse wettelijke richtlijnen omtrent Arbo, milieu en veiligheid. Deze wetgeving is continu in beweging. Europese wet- en regelgeving wordt steeds belangrijker met als gevolg dat de NEN-normen hieraan aangepast zullen worden. De assistent schilderen/industriële lakverwerking moet, voor zover het zijn directe werk betreft, via zijn werkgever op de hoogte blijven van deze aanpassingen.</p>																								

Ontwikkelingen in de beroepsuitoefening

Marktontwikkelingen Sector Schilderen en Onderhoud Volgens het Sectorprofiel Schilderen en Onderhoud van het EIB (2006) bestaat de productie van schildersbedrijven voor het grootste deel uit onderhoudswerkzaamheden ten behoeve van de gebouwvoorraad. Een kleiner deel is gelieerd aan de nieuwbouw van woningen en bedrijfsgebouwen. De onderhoudsmarkten – die voor de schilderssector van groot belang zijn – laten gezonde groeicijfers zien. De nieuwbouw van utiliteitsgebouwen lijkt zich – na een aantal zware jaren – te herstellen. Sinds 2000 ondervindt de schilders- en onderhoudssector de positieve gevolgen van de gunstige BTW-regeling aan oudere woningen. Binnen de sector is sprake van marktverbreding, schilders- en onderhoudsbedrijven bieden steeds vaker diensten aan die in het verlengde van schilderen liggen, bijvoorbeeld deelvervangingen, (klein) bouwkundig onderhoud en gevelreiniging. Sector Industrie Vanuit opdrachtgevers krijgt persoonscertificering een steeds prominenter plaats. Instromers zullen via scholing deze persoonscertificering moeten verkrijgen. Technologische ontwikkelingen De assistent schilder heeft in toenemende mate te maken met de volgende trends en innovaties: verfproducten die verwerkbaar zijn onder sterk wisselende weersomstandigheden; sneldrogende materialen; steiger- en afschermingsystemen; diverse hulpmiddelen als: nevelarme spuitapparatuur, schuursystemen, ergonomisch verantwoorde hulpmiddelen, etc. De assistent industriële lakverwerking heeft in toenemende mate te maken met de volgende trends en innovaties: aanpassing van gereedschappen en apparatuur, lak- en coatingsystemen en drogingsystemen door het gebruik van minder milieubelastende producten en de verhoging van het rendement bij applicatie; afvalproducten en de uitstoot van schadelijke stoffen moeten volgens de steeds verder aangescherpte milieu-eisen ter verhoging van het rendement bij applicatie tot een minimum worden gereduceerd. Bedrijfsorganisatorische ontwikkelingen Sector Schilderen en Onderhoud Binnen de sector werken (branche)organisaties en bedrijven samen om gestalte te geven aan vernieuwing. Er zijn ondermeer jaarmodellen ontwikkeld ter bevordering van de continuïteit in de tewerkstelling (bijvoorbeeld 4 seizoenenonderhoud). Een andere ontwikkeling betreft nieuwe contractvormen. Schilder- en onderhoudsbedrijven bieden steeds vaker (langdurige) onderhoudscontracten aan. Ook van invloed is het ARBO-convenant, waarin ondermeer maatregelen aangekondigd zijn voor: de terugdringing van de fysieke belasting m.b.t. transport, tillen, werken met glas en werken op ladders en m.b.t. het vrijkomen van kwartsstof tijdens het werk; de bevordering van vroegtijdige reïntegratie. Sector Industrie De belangrijkste ontwikkeling binnen de industrie is dat er in toenemende mate sprake is van hoge kwaliteitseisen die het noodzakelijk maken processen vast te leggen en extern te laten beoordelen. Bovengenoemde markt-, technologische en bedrijfsorganisatorische ontwikkelingen betekenen dat de assistent schilderen/industriële lakverwerking hiermee geconfronteerd zal worden en in staat moet zijn zich te blijven ontwikkelen.

3. Overzicht van het kwalificatiedossier

Een kwalificatiedossier kan een of meerdere uitstromen bevatten. Met behulp van onderstaande matrix wordt, door te markeren welke kerntaken en werkprocessen de verschillende uitstromen gemeen hebben, duidelijk gemaakt waar de verwantschap tussen de verschillende uitstromen zich bevindt en waar uitstromen van elkaar verschillen.

Indien een dossier slechts 1 uitstroom bevat, wordt in deze matrix alleen het overzicht gegeven van de kerntaken en werkprocessen die bij deze uitstroom horen.

Legenda:

U1: Assistent schilder

U2: Assistent lakspuiter

U3: Assistent poedercoater

U4: Assistent metaalconserveerder

Kerntaak	Werkproces	Uitstroom				
		U1	U2	U3	U4	
Kerntaak 1: Assisteert bij het aanbrengen van verf, lak en/of coating						
	1.1	Assisteren bij werkvoorbereiding	x	x	x	x
	1.2	Assisteren bij het voorbereiden van ondergronden	x	x	x	x
	1.3	Assisteren bij het aanbrengen van verf, lak en/of coating	x	x	x	x
	1.4	Assisteren bij het uitvoeren van opruimwerkzaamheden	x	x	x	x

4. Beschrijving van de uitstromen

In dit hoofdstuk worden de verschillende uitstromen van dit kwalificatiedossier nader omschreven.

De uitstromen welke deel uit maken van dit dossier zijn:

- *Assistent schilder*
- *Assistent lakspuiter*
- *Assistent poedercoater*
- *Assistent metaalconserveerder*

4.1 Assistent schilder

Algemene informatie

Context van de uitstroom	<p>De assistent schilder is in loondienst werkzaam in de Schilders- en Onderhoudsbedrijfstak. Hij voert zijn werkzaamheden uit voor diverse opdrachtgevers binnen de sectoren woningbouw, de utiliteitsbouw, de renovatie/verbouw, de nieuwbouw en het resultaatgericht vastgoedonderhoud. Hij werkt daarmee op wisselende locaties, zoals in particuliere woningen, kantoorpanden en ziekenhuizen, maar soms ook op de werkplaats. Hij voert zijn werkzaamheden zowel binnen als buiten uit en moet hierbij rekening houden met weersomstandigheden en het werken op hoogte.</p> <p>De assistent schilder werkt veelal in een team. Hij heeft te maken met o.a. zijn leidinggevende en collega's en afhankelijk van de opdracht soms ook met de opdrachtgever/klant, onderaannemers/medewerkers uit andere disciplines (bv. timmerlieden, elektriciens, stoffeerders) en andere betrokkenen zoals bewoners.</p>
Typerende beroepshouding	<p>De assistent schilder is in staat om te werken volgens instructies van zijn leidinggevende of een ervaren collega, vragen te stellen wanneer hem iets niet duidelijk is en samen te werken met collega's. Hij moet flexibel kunnen omgaan met de verschillende omstandigheden waarin hij werkt en waarmee hij wordt geconfronteerd. Verder zijn (persoonlijke) veiligheid, Arbo en milieu van groot belang in deze sector. De assistent schilder moet zich dus te allen tijde aan de voorgeschreven Arbo-, milieu- en veiligheidsvoorschriften houden. Tenslotte is hij zich ervan bewust dat hij zijn bedrijf vertegenwoordigt.</p>
Niveau van de beroepsuitoefening	Niveau 1
Rol en verantwoordelijkheden	<p>De werkzaamheden van de assistent schilder zijn uitvoerend van aard. Hij werkt altijd onder toezicht of begeleiding van zijn leidinggevende of een ervaren collega. Zijn takenpakket voert hij uit volgens gerichte instructies. Als iets niet duidelijk is vraagt hij om uitleg. Als hij tijdens de uitvoering van de werkzaamheden ergens over twijfelt overlegt hij dit met een collega of zijn leidinggevende. De assistent schilder is op de hoogte van en moet zich houden aan algemeen geldende normen en richtlijnen. Specifieke normen en richtlijnen ontvangt hij van zijn leidinggevende of een ervaren collega.</p>
Complexiteit	<p>De werkzaamheden zijn eenvoudig en routinematig van aard en betreffen vaak een gedeelte van het totale proces. Zo kan het bijvoorbeeld voorkomen dat een assistent schilder een groot deel van de dag met voorbereidende werkzaamheden bezig is (bijvoorbeeld afdekken of afplakken), terwijl zijn collega's al met het voorbereiden of afwerken van de ondergronden bezig zijn. Daarnaast is het werk in die zin weinig complex dat de verfsystemen, de te behandelen ondergrond en de gereedschappen en apparatuur waarmee de assistent werkt relatief eenvoudig zijn. Een complicerende factor is dat objecten soms moeilijk bereikbaar zijn of dat de werkzaamheden op hoogte moeten worden uitgevoerd.</p>
Wettelijke beroepsvereisten	Nee
Branche vereisten	Nee
Nederlands en (moderne) vreemde talen, rekenen en wiskunde	<p>Standaard is in onderstaande matrix uitgewerkt wat voor de startende beroepsbeoefenaar de eisen zijn voor de beheersing van het Nederlands.</p> <p>De (moderne) vreemde taal of talen zijn voor zover relevant voor de beroepsuitoefening uitgewerkt.</p> <p>De eisen voor rekenen en wiskunde zijn, voor zover relevant voor de beroepsuitoefening, uitgewerkt.</p>

Nederlands					
	Luisteren	Lezen	Gesprekken voeren	Spreken	Schrijven
C2					
C1					
B2					
B1					
A2	x	x	x		
A1	x	x	x	x	x

Rekenen en wiskunde				
	Getallen	Ruimte en vorm	Gegevens verwerking	Verbanden
Z2				
Z1				
Y2				
Y1				
X2				
X1	x	x		

4.2 Assistent lakspuiter

Algemene informatie

Context van de uitstroom	<p>De assistent lakspuiter is in loondienst werkzaam binnen de sector industriële lakverwerking. De werkzaamheden worden hoofdzakelijk uitgevoerd in geconditioneerde werkruimten en werkplaatsen in de metaal- of houtsector. In veel gevallen betreft het producten in serie.</p> <p>De assistent lakspuiter werkt hij vaak in een team. Hij heeft te maken met o.a. zijn leidinggevende en collega's.</p> <p>Afhankelijk van het bedrijf waar hij werkt behandelt hij producten van metaal, hout en/of kunststof, bijvoorbeeld machines, meubelen, huishoudelijke artikelen, rijwielen en carrosserieën, (winkel)interieurs, standbouw en bouwelementen (kozijnen, deuren, trappen, etc.).</p>																	
Typerende beroepshouding	<p>De assistent lakspuiter is in staat om te werken volgens instructies van zijn leidinggevende of een ervaren collega, vragen te stellen wanneer hem iets niet duidelijk is en samen te werken met collega's. Hij moet flexibel kunnen omgaan met de verschillende omstandigheden waarin hij werkt en waarmee hij wordt geconfronteerd. Verder zijn (persoonlijke) veiligheid, Arbo en milieu van groot belang in deze sector. De assistent lakspuiter moet zich dus te allen tijde aan de voorgeschreven Arbo-, milieu- en veiligheidsvoorschriften houden. Tenslotte is hij zich ervan bewust dat hij zijn bedrijf vertegenwoordigt.</p>																	
Niveau van de beroepsuitoefening	Niveau 1																	
Rol en verantwoordelijkheden	<p>De werkzaamheden van de assistent lakspuiter zijn uitvoerend van aard. Hij werkt altijd onder toezicht of begeleiding van zijn leidinggevende of een ervaren collega. Zijn takenpakket voert hij uit volgens gerichte instructies. Als iets niet duidelijk is vraagt hij om uitleg. Als hij tijdens de uitvoering van de werkzaamheden ergens over twijfelt overlegt hij dit met een collega of zijn leidinggevende. De assistent lakspuiter is op de hoogte van en moet zich houden aan algemeen geldende normen en richtlijnen. Specifieke normen en richtlijnen ontvangt hij van zijn leidinggevende of een ervaren collega.</p>																	
Complexiteit	<p>De werkzaamheden zijn eenvoudig en routinematig van aard en betreffen vaak een gedeelte van het totale proces. Zo kan het bijvoorbeeld voorkomen dat een assistent lakspuiter een groot deel van de dag met voorbereidende werkzaamheden bezig is (bijvoorbeeld het opstellen van objecten op rollerbanen), terwijl zijn collega's al met het voorbehandelen en spuiten van objecten bezig zijn. Daarnaast is het werk in die zin weinig complex dat de laksystemen, de te behandelen ondergrond en de gereedschappen en apparatuur waarmee de assistent werkt relatief eenvoudig zijn. Een complicerende factor is het instellen en regelen van de apparatuur.</p>																	
Wettelijke beroepsvereisten	Nee																	
Branche vereisten	Nee																	
Nederlands en (moderne) vreemde talen, rekenen en wiskunde	<p>Standaard is in onderstaande matrix uitgewerkt wat voor de startende beroepsbeoefenaar de eisen zijn voor de beheersing van het Nederlands.</p> <p>De (moderne) vreemde taal of talen zijn voor zover relevant voor de beroepsuitoefening uitgewerkt.</p> <p>De eisen voor rekenen en wiskunde zijn, voor zover relevant voor de beroepsuitoefening, uitgewerkt.</p> <p>Nederlands</p> <table border="1"> <thead> <tr> <th></th> <th>Luisteren</th> <th>Lezen</th> <th>Gesprekken voeren</th> <th>Spreken</th> <th>Schrijven</th> </tr> </thead> <tbody> <tr> <td>C2</td> <td></td> <td></td> <td></td> <td></td> <td></td> </tr> </tbody> </table>							Luisteren	Lezen	Gesprekken voeren	Spreken	Schrijven	C2					
	Luisteren	Lezen	Gesprekken voeren	Spreken	Schrijven													
C2																		

	Luisteren	Lezen	Gesprekken voeren	Spreken	Schrijven
C1					
B2					
B1					
A2	x	x	x		
A1	x	x	x	x	x

Rekenen en wiskunde

	Getallen	Ruimte en vorm	Gegevens verwerking	Verbanden
Z2				
Z1				
Y2				
Y1				
X2				
X1	x	x		

4.3 Assistent poedercoater

Algemene informatie

Context van de uitstroom	<p>De assistent poedercoater is in loondienst werkzaam in die bedrijven binnen de sector industriële lakverwerking waar (een groot deel van) de producten gepoedercoat worden. De werkzaamheden worden hoofdzakelijk uitgevoerd in geconditioneerde werkruimten en werkplaatsen. In veel gevallen betreft het producten in serie.</p> <p>De assistent poedercoater werkt vaak in een team. Hij heeft te maken met o.a. zijn leidinggevende en collega's.</p>				
Typerende beroepshouding	<p>De assistent poedercoater is in staat om te werken volgens instructies van zijn leidinggevende of een ervaren collega, vragen te stellen wanneer hem iets niet duidelijk is en samen te werken met collega's. Hij moet flexibel kunnen omgaan met de verschillende omstandigheden waarin hij werkt en waarmee hij wordt geconfronteerd. Verder zijn (persoonlijke) veiligheid, Arbo en milieu van groot belang in deze sector. De assistent poedercoater moet zich dus te allen tijde aan de voorgeschreven Arbo-, milieu- en veiligheidsvoorschriften houden. Tenslotte is hij zich ervan bewust dat hij zijn bedrijf vertegenwoordigt.</p>				
Niveau van de beroepsuitoefening	Niveau 1				
Rol en verantwoordelijkheden	<p>De werkzaamheden van de assistent poedercoater zijn uitvoerend van aard. Hij werkt altijd onder toezicht of begeleiding van zijn leidinggevende of een ervaren collega. Zijn takenpakket voert hij uit volgens gerichte instructies. Als iets niet duidelijk is vraagt hij om uitleg. Als hij tijdens de uitvoering van de werkzaamheden ergens over twijfelt overlegt hij dit met een collega of zijn leidinggevende. De assistent poedercoater is op de hoogte van en moet zich houden aan algemeen geldende normen en richtlijnen. Specifieke normen en richtlijnen ontvangt hij van zijn leidinggevende of een ervaren collega.</p>				
Complexiteit	<p>De werkzaamheden zijn eenvoudig en routinematig van aard en betreffen vaak een gedeelte van het totale proces. Zo kan het bijvoorbeeld voorkomen dat een assistent poedercoater een groot deel van de dag met voorbereidende werkzaamheden bezig is (bijvoorbeeld het bevestigen van objecten voor behandeling), terwijl zijn collega's al met het voorbehandelen en poedercoaten van objecten bezig zijn. Daarnaast is het werk in die zin weinig complex dat de coatingsystemen, de te behandelen ondergrond en de gereedschappen en apparatuur waarmee de assistent werkt relatief eenvoudig zijn. Een complicerende factor is het instellen en regelen van de apparatuur.</p>				
Wettelijke beroepsvereisten	Nee				
Branche vereisten	Nee				
Nederlands en (moderne) vreemde talen, rekenen en wiskunde	<p>Standaard is in onderstaande matrix uitgewerkt wat voor de startende beroepsbeoefenaar de eisen zijn voor de beheersing van het Nederlands.</p> <p>De (moderne) vreemde taal of talen zijn voor zover relevant voor de beroepsuitoefening uitgewerkt.</p> <p>De eisen voor rekenen en wiskunde zijn, voor zover relevant voor de beroepsuitoefening, uitgewerkt.</p>				
	Nederlands				
	Luisteren	Lezen	Gesprekken voeren	Spreken	Schrijven
C2					
C1					

	Luisteren	Lezen	Gesprekken voeren	Spreken	Schrijven
B2					
B1					
A2	x	x	x		
A1	x	x	x	x	x

Rekenen en wiskunde

	Getallen	Ruimte en vorm	Gegevens verwerking	Verbanden
Z2				
Z1				
Y2				
Y1				
X2				
X1	x	x		

4.4 Assistent metaalconserveerder

Algemene informatie

Context van de uitstroom	De assistent metaalconserveerder is werkzaam in de metaalconserveringsbranche van de sector industriële lakverwerking. De werkzaamheden worden uitgevoerd in geconditioneerde werkruimten in het eigen bedrijf, bij derden dan wel op buitenwerken. Het werk kan zowel grotere (bijvoorbeeld bruggen en elektriciteitsmasten) als kleinere objecten (zoals trappen en gastanks) betreffen. De assistent metaalconserveerder werkt vaak in een team. Hij heeft te maken met o.a. zijn leidinggevende en collega's.																						
Typerende beroepshouding	De assistent metaalconserveerder is in staat om te werken volgens instructies van zijn leidinggevende of een ervaren collega, vragen te stellen wanneer hem iets niet duidelijk is en samen te werken met collega's. Hij moet flexibel kunnen omgaan met de verschillende omstandigheden waarin hij werkt en waarmee hij wordt geconfronteerd. Verder zijn (persoonlijke) veiligheid, Arbo en milieu van groot belang in deze sector. De assistent metaalconserveerder moet zich dus te allen tijde aan de voorgeschreven Arbo-, milieu- en veiligheidsvoorschriften houden. Tenslotte is hij zich ervan bewust dat hij zijn bedrijf vertegenwoordigt.																						
Niveau van de beroepsuitoefening	Niveau 1																						
Rol en verantwoordelijkheden	De werkzaamheden van de assistent metaalconserveerder zijn uitvoerend van aard. Hij werkt altijd onder toezicht of begeleiding van zijn leidinggevende of een ervaren collega. Zijn takenpakket voert hij uit volgens gerichte instructies. Als iets niet duidelijk is vraagt hij om uitleg. Als hij tijdens de uitvoering van de werkzaamheden ergens over twijfelt overlegt hij dit met een collega of zijn leidinggevende. De assistent metaalconserveerder is op de hoogte van en moet zich houden aan algemeen geldende normen en richtlijnen. Specifieke normen en richtlijnen ontvangt hij van zijn leidinggevende of een ervaren collega.																						
Complexiteit	De werkzaamheden zijn eenvoudig en routinematig van aard en betreffen vaak een gedeelte van het totale proces. Zo kan het bijvoorbeeld voorkomen dat een assistent metaalconserveerder een groot deel van de dag met voorbereidende werkzaamheden bezig is, terwijl zijn collega's al met het voorbehandelen en aanbrengen van coating bezig zijn. Daarnaast is het werk in die zin weinig complex dat de metaalconserveringstechnieken, de te behandelen ondergrond en de gereedschappen en apparatuur waarmee de assistent werkt relatief eenvoudig zijn. Een complicerende factor is het instellen en regelen van de apparatuur. Een andere complicerende factor is dat objecten soms moeilijk bereikbaar zijn of op hoogte moeten worden uitgevoerd.																						
Wettelijke beroepsvereisten	Nee																						
Branche vereisten	Nee																						
Nederlands en (moderne) vreemde talen, rekenen en wiskunde	<p>Standaard is in onderstaande matrix uitgewerkt wat voor de startende beroepsbeoefenaar de eisen zijn voor de beheersing van het Nederlands.</p> <p>De (moderne) vreemde taal of talen zijn voor zover relevant voor de beroepsuitoefening uitgewerkt.</p> <p>De eisen voor rekenen en wiskunde zijn, voor zover relevant voor de beroepsuitoefening, uitgewerkt.</p> <p>Nederlands</p> <table border="1"> <thead> <tr> <th></th> <th>Luisteren</th> <th>Lezen</th> <th>Gesprekken voeren</th> <th>Spreken</th> <th>Schrijven</th> </tr> </thead> <tbody> <tr> <td>C2</td> <td></td> <td></td> <td></td> <td></td> <td></td> </tr> <tr> <td>C1</td> <td></td> <td></td> <td></td> <td></td> <td></td> </tr> </tbody> </table>						Luisteren	Lezen	Gesprekken voeren	Spreken	Schrijven	C2						C1					
	Luisteren	Lezen	Gesprekken voeren	Spreken	Schrijven																		
C2																							
C1																							

	Luisteren	Lezen	Gesprekken voeren	Spreken	Schrijven
B2					
B1					
A2	x	x	x		
A1	x	x	x	x	x

Rekenen en wiskunde

	Getallen	Ruimte en vorm	Gegevens verwerking	Verbanden
Z2				
Z1				
Y2				
Y1				
X2				
X1	x	x		

5. Beschrijving van de kerntaken

In dit hoofdstuk zijn de verschillende kerntaken in dit kwalificatiedossier beschreven.

5.1 Kerntaak 1: Assisteert bij het aanbrengen van verf, lak en/of coating

Kerntaak 1 Assisteert bij het aanbrengen van verf, lak en/of coating	Werkprocessen bij kerntaak 1	
<p>Beschrijving kerntaak:</p> <p>De assistent schilderen/industriële lakverwerking krijgt gerichte instructies van zijn leidinggevende of een ervaren collega om assisterende werkzaamheden uit te voeren t.b.v. de voorbereiding van het werk. Hij kiest een volgorde voor zijn eigen werkzaamheden, verzamelt de benodigde middelen en controleert deze op standardeisen. Hij maskeert, dekt en/of plakt niet te behandelen oppervlakken af en richt de werkplek in. Indien van toepassing monteert en/of demonteert hij objecten. De assistent schilder, assistent lakspuiter en de assistent metaalconserveerder helpen ook bij het opbouwen en verplaatsen van klimmaterieel. De assistent lakspuiter en de assistent poedercoater bevestigen daarnaast objecten voor behandeling en bedienen transportsystemen. De assistent lakspuiter en poedercoater stellen ook objecten op transportbanen op. De assistent schilderen/industriële lakverwerking assisteert op basis van gerichte instructies bij het controleren van ondergronden waarbij hij meetresultaten registreert, bij het repareren van ondergronden en het voorbereiden en voorbehandelen van ondergronden. De assistent schilder assisteert in dit kader bij het voorbereiden van schilderwerk, glasplaatsen en wandbekleding. De assistent metaalconserveerder assisteert in dit verband ook bij stralen. De assistent lakspuiter, assistent poedercoater en assistent metaalconserveerder assisteren tevens bij het uitvoeren van een ingangscntrole. De assistent schilderen/industriële lakverwerking assisteert vervolgens op basis van gerichte instructies bij het aanbrengen van verf-, lak- of coatingsystemen en signproducten. De assistent schilder assisteert ook bij het uitvoeren van decoratieve technieken en het aanbrengen van wandbekleding. De assistent lakspuiter, de assistent poedercoater en de assistent metaalconserveerder assisteren tevens bij het versneld drogen, het verwijderen van objecten na afloop en het transportklaarmaken er van. De assistent schilderen/industriële lakverwerking assisteert na afronding van werkzaamheden op basis van gerichte instructies van zijn leidinggevende of een ervaren collega bij het opruimen van de werkplek, reinigen van gebruikt materiaal, opslaan van materiaal en scheiden en afvoeren van afval. De assistent schilderen/industriële lakverwerking stemt bij de werkprocessen 1.1 t/m 1.4 zijn eigen handelen af op degene die hij assisteert en schakelt zonodig zijn leidinggevende of een ervaren collega in. Bij de werkprocessen 1.1 en 1.4 stemt hij ook af met andere collega's. Verder rapporteert hij bij de werkprocessen 1.1 t/m 1.4 aan zijn leidinggevende of een ervaren collega over de uitgevoerde werkzaamheden. Toelichting: Wanneer wordt gezegd dat de assistent assisteert bij bijvoorbeeld het repareren van ondergronden dan kan dit betekenen dat hij – bij een moeilijkere reparatie – deze alleen voorbereidt en dat hij bij een eenvoudige reparatie deze zowel voorbereidt als uitvoert. Ook bij dit laatste is sprake van assisteren omdat hij zijn collega helpt bij het uitvoeren van de gehele klus en zelf slechts – eenvoudige – onderdelen uitvoert. In deel C wordt dit verder uitgewerkt. Verder kan de assistent, hoewel hij op basis van gerichte instructies werkt en beperkte bevoegdheden heeft, binnen zijn werkzaamheden voor keuzes komen te staan. Bijvoorbeeld of hij het juiste gereedschap heeft om een bepaalde opdracht uit te voeren. Hij moet dan afwegen of hij het probleem zelf oplost of zijn leidinggevende of een collega raadpleegt. Als hij te veel zijn leidinggevende/collega raadpleegt, ontwikkelt hij zijn zelfstandigheid</p>	1.1	Assisteren bij werkvoorbereiding
	1.2	Assisteren bij het voorbereiden van ondergronden
	1.3	Assisteren bij het aanbrengen van verf, lak en/of coating
	1.4	Assisteren bij het uitvoeren van opruimwerkzaamheden

<p>onvoldoende. Als hij zijn leidinggevende/collega echter te weinig raadpleegt, bestaat de kans op oplossingen waarvan hij de consequenties niet overziet.</p>	
---	--

6. Totaal overzicht proces-competentie-matrices

In de proces-competentie-matrix wordt aangegeven welke competenties aangewend worden bij de uitvoering van de werkprocessen van een kerntaak. Dit wordt per uitstroom aangegeven middels donker oranje blokjes. Indien de blokjes in de matrix licht grijs zijn gekleurd, zijn deze niet van toepassing op de desbetreffende uitstroom.

6.1 Proces-competentie-matrix Kerntaak 1: Assisteert bij het aanbrengen van verf, lak en/of coating

Kerntaak 1 Assisteert bij het aanbrengen van verf, lak en/of coating	Competenties																								
	A	B	C	D	E	F	G	H	I	J	K	L	M	N	O	P	Q	R	S	T	U	V	W	X	Y
	Beslissen en activiteiten initiëren	Aansturen	Begeleiden	Aandacht en begrip tonen	Samenwerken en overleggen	Ethisch en integer handelen	Relaties bouwen en netwerken	Overtuigen en beïnvloeden	Presenteren	Formuleren en rapporteren	Vakdeskundigheid toepassen	Materialen en middelen inzetten	Analyseren	Onderzoeken	Creëren en innoveren	Leren	Plannen en organiseren	Op de behoeften en verwachtingen van de "Klant" richten	Kwaliteit leveren	Instructies en procedures opvolgen	Omgaan met verandering en aanpassen	Met druk en tegenslag omgaan	Gedrevenheid en ambitie tonen	Ondernemend en commercieel handelen	Bedrijfsmatig handelen
Werkprocessen																									
1.1	Assisteren bij werkvoorbereiding				■						■						■			■					
1.2	Assisteren bij het voorbereiden van ondergronden									■	■	■													

Kerntaak 1 Assisteert bij het aanbrengen van verf, lak en/of coating		Competenties																									
		A	B	C	D	E	F	G	H	I	J	K	L	M	N	O	P	Q	R	S	T	U	V	W	X	Y	
		Beslissen en activiteiten initiëren	Aansturen	Begeleiden	Aandacht en begrip tonen	Samenwerken en overleggen	Ethisch en integer handelen	Relaties bouwen en netwerken	Overtuigen en beïnvloeden	Presenteren	Formuleren en rapporteren	Vakdeskundigheid toepassen	Materialen en middelen inzetten	Analyseren	Onderzoeken	Creëren en innoveren	Leren	Plannen en organiseren	Op de behoeften en verwachtingen van de "Klant" richten	Kwaliteit leveren	Instructies en procedures opvolgen	Omgaan met verandering en aanpassen	Met druk en tegenslag omgaan	Gedrevenheid en ambitie tonen	Ondernemend en commercieel handelen	Bedrijfsmatig handelen	
Werkprocessen																											
1.3	Assisteren bij het aanbrengen van verf, lak en/of coating											■	■								■						
1.4	Assisteren bij het uitvoeren van opruimwerkzaamheden					■															■						

Deel C: Uitwerking van de kwalificaties

1. Inleiding

Deel C is vastgesteld door het bestuur van het kenniscentrum, op advies van de paritaire commissie beroepsonderwijs en bedrijfsleven. Het (beroeps)onderwijs en bedrijfsleven hebben in gezamenlijkheid besloten dat de nadere uitwerking van deel C het onderwijs een goede basis biedt om een beroepsopleiding op te bouwen.

In dit deel van het kwalificatiedossier wordt de informatie uit deel B gespecificeerd, voor elke uitstroom. In de proces-competentie-matrices wordt specifiek per uitstroom aangegeven welke competenties aangewend worden bij de uitvoering van de onderscheiden werkprocessen. In de detaillering van de matrices wordt verantwoord waarom en hoe deze competenties van toepassing zijn.

2. Uitstromen

Detaillering proces-competentie-matrices

In de detaillering van de matrices wordt duidelijk dat een bepaalde competentie van toepassing is, en wordt beschreven hoe die competenties worden aangewend ten behoeve van het resultaat van het werkproces. Per competentie kunnen meerdere componenten van toepassing zijn. Waar van toepassing, zijn kennis en vaardigheden vermeld welke nodig zijn voor competent gedrag, eventueel aangevuld met referenties (naar concrete geldende normen).

2.1 Assistent schilder

Kerntaak 1 Assisteert bij het aanbrengen van verf, lak en/of coating

Proces-competentie-matrix Assistent schilder

Kerntaak 1 Assisteert bij het aanbrengen van verf, lak en/of coating		Competenties																									
		A	B	C	D	E	F	G	H	I	J	K	L	M	N	O	P	Q	R	S	T	U	V	W	X	Y	
		Beslissen en activiteiten initiëren	Aansturen	Begeleiden	Aandacht en begrip tonen	Samenwerken en overleggen	Ethisch en integer handelen	Relaties bouwen en netwerken	Overtuigen en beïnvloeden	Presenteren	Formuleren en rapporteren	Vakdeskundigheid toepassen	Materialen en middelen inzetten	Analyseren	Onderzoeken	Creëren en innoveren	Leren	Plannen en organiseren	Op de behoeften en verwachtingen van de "Klant" richten	Kwaliteit leveren	Instructies en procedures opvolgen	Omgaan met verandering en aanpassen	Met druk en tegenslag omgaan	Gedrevenheid en ambitie tonen	Ondernemend en commercieel handelen	Bedrijfsmatig handelen	
Werkprocessen																											
1.1	Assisteren bij werkvoorbereiding					X						X	X						X			X					
1.2	Assisteren bij het voorbereiden van ondergronden										X	X	X								X						
1.3	Assisteren bij het aanbrengen van verf, lak en/of coating											X	X								X						
1.4	Assisteren bij het uitvoeren van opruimwerkzaamheden					X															X						

Betekenis van de kerntaak voor deze uitstroom

In deze matrix is per kerntaak aangegeven welke competenties aangewend worden bij de uitvoering van de werkprocessen voor deze uitstroom. Dit is zichtbaar door middel van een kruisje in de matrix.

Detaillering proces-competentie-matrix Assistent schilder

Kerntaak 1 Assisteert bij het aanbrengen van verf, lak en/of coating			
1.1 werkproces: Assisteren bij werkvoorbereiding			
Omschrijving	De assistent schilder krijgt gerichte instructies van zijn leidinggevende of een ervaren collega om assisterende werkzaamheden uit te voeren t.b.v. de voorbereiding van het werk. Hij kiest een volgorde voor zijn eigen werkzaamheden, verzamelt de benodigde materialen en middelen en controleert deze op standardeisen. Hij dekt en/of plakt niet te behandelen oppervlakken af, monteert en/of demonteert indien van toepassing objecten, richt de werkplek in en helpt bij het opbouwen en verplaatsen van klimmaterieel. Indien nodig schakelt hij zijn leidinggevende of een ervaren collega in, rapporteert aan hen over uitgevoerde werkzaamheden en stemt af met collega's.		
Gewenst resultaat	De werkzaamheden zijn zodanig gepland, praktisch voorbereid en afgestemd, dat anderen of de assistent schilder zelf met het werk kunnen beginnen. Betrokkenen zijn op de hoogte van de werkzaamheden die de assistent heeft uitgevoerd.		
Competentie	Component(en)	Prestatie-indicator	Vakkennis en vaardigheden
Instructies en procedures opvolgen	<ul style="list-style-type: none"> • Instructies opvolgen • Werken conform voorgeschreven procedures 	De assistent schilder: <ul style="list-style-type: none"> - Volgt instructies en aanwijzingen van zijn leidinggevende en ervaren collega's nauwgezet op, rapporteert regelmatig over de uitgevoerde werkzaamheden en schakelt bij vragen, problemen of afwijkingen tijdig zijn leidinggevende of een ervaren collega in, zodat betrokkenen op de hoogte zijn en problemen bij de werkvoorbereiding worden voorkomen en/of opgelost. 	<ul style="list-style-type: none"> • Basiskennis van bedrijfsrichtlijnen, Arbo, milieu en veiligheid, vaktechnische en leveranciersrichtlijnen • Basiskennis van gangbare afwerkingstechnieken • Basiskennis van materialen, gereedschappen, persoonlijke beschermingsmiddelen en klimmateriaal • Basiskennis van ondergronden • Kennis van basisvakterminologie • Mondelinge taalvaardigheid

Kerntaak 1 Assisteert bij het aanbrengen van verf, lak en/of coating			
1.1 werkproces: Assisteren bij werkvoorbereiding			
Materialen en middelen inzetten	<ul style="list-style-type: none"> • Geschikte materialen en middelen kiezen • Goed zorgdragen voor materialen en middelen 	<p>De assistent schilder:</p> <p>-Verzamelt op basis van gerichte instructies materialen, gereedschappen, persoonlijke beschermingsmiddelen, apparatuur en klimmateriaal en controleert deze op standardeisen, zodat de benodigde materialen en middelen aanwezig zijn en er zonder problemen mee gewerkt kan worden.</p>	<ul style="list-style-type: none"> • Zie de eerste competentie van dit werkproces
Plannen en organiseren	<ul style="list-style-type: none"> • Activiteiten plannen • Tijd indelen 	<p>De assistent schilder:</p> <p>- Kiest op basis van gerichte instructies een logische volgorde voor (een deel van) zijn eigen werkzaamheden en houdt hierbij rekening met tijd, zodat hij zijn werkzaamheden binnen de gegeven instructies kan uitvoeren.</p>	<ul style="list-style-type: none"> • Zie de eerste competentie van dit werkproces
Samenwerken en overleggen	<ul style="list-style-type: none"> • Afstemmen 	<p>De assistent schilder:</p> <p>- Stemt zijn eigen werkzaamheden af met collega's, zodat de werkvoorbereiding efficiënt verloopt.</p>	<ul style="list-style-type: none"> • Zie de eerste competentie van dit werkproces
Vakdeskundigheid toepassen	<ul style="list-style-type: none"> • Vakspecifieke manuele vaardigheden aanwenden 	<p>De assistent schilder:</p> <p>- Dekt en/of plakt niet te behandelen oppervlakken volgens gerichte instructies af, monteert en/of demonteert indien van toepassing objecten zorgvuldig, richt de werkplek in en helpt bij het opbouwen en verplaatsen van klimmateriaal, zodat er veilig en efficiënt gewerkt kan worden.</p>	<ul style="list-style-type: none"> • Zie de eerste competentie van dit werkproces

Kerntaak 1 Assisteert bij het aanbrengen van verf, lak en/of coating			
1.2 werkproces: Assisteren bij het voorbereiden van ondergronden			
Omschrijving	De assistent schilder assisteert op basis van gerichte instructies bij het controleren van ondergronden waarbij hij meetresultaten registreert, bij het repareren van ondergronden en het voorbereiden en voorbehandelen van ondergronden t.b.v. schilderwerk, glasplaatsen en wandbekleding. Hij gebruikt hierbij geschikte materialen en middelen. Indien nodig schakelt hij zijn leidinggevende of een ervaren collega in, rapporteert aan hen over uitgevoerde werkzaamheden en stemt zijn eigen handelen af op degene die hij assisteert.		
Gewenst resultaat	De ondergrond is volgens instructies voorbereid voor afwerking. Materialen en middelen zijn hierbij verantwoord ingezet. Leidinggevende of collega zijn op de hoogte van meetresultaten en van de werkzaamheden die de assistent heeft uitgevoerd.		
Competentie	Component(en)	Prestatie-indicator	Vakkennis en vaardigheden
Formuleren en rapporteren	<ul style="list-style-type: none"> Nauwkeurig en volledig rapporteren 	De assistent schilder: <ul style="list-style-type: none"> - Registreert meetresultaten nauwkeurig en volledig, zodat leidinggevende of collega kunnen zien wat de meetresultaten zijn. 	<ul style="list-style-type: none"> Basiskennis materialen, gereedschappen, persoonlijke beschermingsmiddelen en klimmateriaal Basiskennis van bedrijfsrichtlijnen, Arbo, milieu en veiligheid, vaktechnische en leveranciersrichtlijnen Basiskennis van eenvoudige meet- en beoordelingsmethoden Basiskennis van gangbare afwerkingstechnieken Basiskennis van ondergronden Kennis van basisvakterminologie Mondelinge en schriftelijke taalvaardigheid

Kerntaak 1 Assisteert bij het aanbrengen van verf, lak en/of coating			
1.2 werkproces: Assisteren bij het voorbereiden van ondergronden			
Instructies en procedures opvolgen	<ul style="list-style-type: none"> Instructies opvolgen Werken conform voorgeschreven procedures 	<p>De assistent schilder:</p> <ul style="list-style-type: none"> - Volgt instructies en aanwijzingen van zijn leidinggevende en ervaren collega's nauwgezet op, waarbij hij zijn eigen handelen afstemt op degene die hij assisteert, regelmatig rapporteert over de uitgevoerde werkzaamheden en bij vragen, problemen of afwijkingen tijdig zijn leidinggevende of een ervaren collega inschakelt, zodat betrokkenen op de hoogte zijn en problemen bij het voorbereiden van ondergronden worden voorkomen en/of opgelost. 	<ul style="list-style-type: none"> Zie de eerste competentie van dit werkproces
Materialen en middelen inzetten	<ul style="list-style-type: none"> Materialen en middelen doelmatig gebruiken Materialen en middelen doeltreffend gebruiken Goed zorgdragen voor materialen en middelen 	<p>De assistent schilder:</p> <ul style="list-style-type: none"> - Gebruikt materialen, gereedschappen, persoonlijke beschermingsmiddelen, apparatuur en klimmateriaal volgens richtlijnen en zodanig dat geen materiaal verspild wordt, middelen in goede staat blijven, veiligheidsrisico's worden vermeden en de ondergrond effectief wordt voorbereid. 	<ul style="list-style-type: none"> Zie de eerste competentie van dit werkproces
Vakdeskundigheid toepassen	<ul style="list-style-type: none"> Vakspecifieke manuele vaardigheden aanwenden Vakspecifieke mentale vermogens aanwenden Gevoel voor ruimte en richting tonen 	<p>De assistent schilder:</p> <ul style="list-style-type: none"> - Assisteert op basis van gerichte instructies bij het controleren van ondergronden en verricht hierbij eenvoudige metingen, zodat de conditie van de ondergrond bekend is. - Assisteert tevens op basis van gerichte instructies bij het repareren van ondergronden, waarbij hij herstelwerkzaamheden aan glas voorbereidt, eenvoudige reparaties aan ondergronden voorbereidt en uitvoert, zodat de ondergrond gereed is voor verdere behandeling. - Assisteert vervolgens op basis van gerichte instructies bij het voorbereiden en voorbehandelen van ondergronden t.b.v. schilderwerk, glasplaatsen en wandbekleding, zodat de ondergrond gereed is voor verdere behandeling. 	<ul style="list-style-type: none"> Zie de eerste competentie van dit werkproces

Kerntaak 1 Assisteert bij het aanbrengen van verf, lak en/of coating			
1.3 werkproces: Assisteren bij het aanbrengen van verf, lak en/of coating			
Omschrijving	De assistent schilder assisteert op basis van gerichte instructies bij het aanbrengen van verfsystemen, het toepassen van decoratieve en signtechnieken en het aanbrengen van wandbekleding. Hij gebruikt hierbij geschikte materialen en middelen. Indien nodig schakelt hij zijn leidinggevende of een ervaren collega in, rapporteert aan hen over uitgevoerde werkzaamheden en stemt zijn eigen handelen af op degene die hij assisteert.		
Gewenst resultaat	De ondergrond is volgens instructies afgewerkt. Materialen en middelen zijn hierbij verantwoord ingezet en betrokkenen zijn op de hoogte van de werkzaamheden die de assistent heeft uitgevoerd.		
Competentie	Component(en)	Prestatie-indicator	Vakkennis en vaardigheden
Instructies en procedures opvolgen	<ul style="list-style-type: none"> • Instructies opvolgen • Werken conform voorgeschreven procedures 	De assistent schilder: - Volgt instructies en aanwijzingen van zijn leidinggevende en ervaren collega's nauwgezet op, waarbij hij zijn eigen handelen afstemt op degene die hij assisteert, regelmatig rapporteert over de uitgevoerde werkzaamheden en bij vragen, problemen of afwijkingen tijdig zijn leidinggevende of een ervaren collega inschakelt, zodat betrokkenen op de hoogte zijn en problemen bij het afwerken van de ondergrond worden voorkomen en/of opgelost.	<ul style="list-style-type: none"> • Basiskennis van bedrijfsrichtlijnen, Arbo, milieu en veiligheid, vaktechnische en leveranciersrichtlijnen • Basiskennis van gangbare afwerkingstechnieken • Basiskennis van materialen, gereedschappen, persoonlijke beschermingsmiddelen en klimmateriaal • Kennis van basisvakterminologie • Mondelinge taalvaardigheid
Materialen en middelen inzetten	<ul style="list-style-type: none"> • Materialen en middelen doelmatig gebruiken • Materialen en middelen doeltreffend gebruiken • Goed zorgdragen voor materialen en middelen 	De assistent schilder: - Gebruikt materialen, gereedschappen, persoonlijke beschermingsmiddelen, apparatuur en klimmateriaal volgens richtlijnen en zodanig dat geen materiaal verspild wordt, middelen in goede staat blijven, veiligheidsrisico's worden vermeden en de ondergrond effectief wordt afgewerkt.	<ul style="list-style-type: none"> • Zie de eerste competentie van dit werkproces

Kerntaak 1 Assisteert bij het aanbrengen van verf, lak en/of coating

1.3 werkproces: Assisteren bij het aanbrengen van verf, lak en/of coating

Vakdeskundigheid toepassen	<ul style="list-style-type: none">• Vakspecifieke manuele vaardigheden aanwenden• Vakspecifieke mentale vermogens aanwenden• Gevoel voor ruimte en richting tonen	<p>De assistent schilder:</p> <ul style="list-style-type: none">- Assisteert op basis van gerichte instructies bij het aanbrengen van verfsystemen, waarbij hij grond-, hecht- en/of tussenlagen aanbrengt, eenvoudige ondergronden/objecten met gangbare verfproducten afwerkt, eenvoudige decoratieve technieken toepast en eenvoudige signproducten aanbrengt.- Assisteert op basis van gerichte instructies bij het aanbrengen van wandbekleding, waarbij hij de lijm in de juiste verhouding aanmaakt en de wandbekleding volgens richtlijnen voorbehandelt.	<ul style="list-style-type: none">• Zie de eerste competentie van dit werkproces
----------------------------	---	--	--

Kerntaak 1 Assisteert bij het aanbrengen van verf, lak en/of coating			
1.4 werkproces: Assisteren bij het uitvoeren van opruimwerkzaamheden			
Omschrijving	De assistent schilder assisteert na afronding van schilderwerkzaamheden op basis van gerichte instructies van zijn leidinggevende of een ervaren collega bij het opruimen van de werkplek, reinigen van gebruikt materiaal, opslaan van materiaal en scheiden en afvoeren van afval. Hij rapporteert hierover aan zijn leidinggevende of een ervaren collega en stemt af met collega's.		
Gewenst resultaat	De werkplek is opgeruimd, materialen en middelen kunnen worden hergebruikt en het milieu is zo min mogelijk belast. Werkzaamheden zijn afgestemd en betrokkenen zijn op de hoogte van de werkzaamheden die de assistent heeft uitgevoerd.		
Competentie	Component(en)	Prestatie-indicator	Vakkennis en vaardigheden
Instructies en procedures opvolgen	<ul style="list-style-type: none"> Instructies opvolgen Werken conform voorgeschreven procedures 	<p>De assistent schilder:</p> <ul style="list-style-type: none"> - Assisteert op basis van gerichte instructies van zijn leidinggevende of een ervaren collega en op basis van richtlijnen bij het opruimen van de werkplek, het reinigen van gebruikt materiaal en het scheiden en afvoeren van afval, waarbij hij zijn eigen handelen afstemt op degene die hij assisteert, zodat de werkplek netjes is achtergelaten, er zoveel mogelijk kan worden hergebruikt en het milieu zo min mogelijk is belast. - Rapporteert hierbij regelmatig over de uitgevoerde opruimwerkzaamheden en schakelt bij vragen, problemen of afwijkingen tijdig zijn leidinggevende of een ervaren collega in, zodat betrokkenen op de hoogte zijn en problemen worden voorkomen en/of opgelost. 	<ul style="list-style-type: none"> Basiskennis materialen, gereedschappen, persoonlijke beschermingsmiddelen en klimmateriaal Basiskennis van bedrijfsrichtlijnen, Arbo, milieu en veiligheid, vaktechnische en leveranciersrichtlijnen Mondelinge taalvaardigheid
Samenwerken en overleggen	<ul style="list-style-type: none"> Afstemmen 	<p>De assistent schilder:</p> <ul style="list-style-type: none"> - Stemt zijn eigen werkzaamheden af met collega's, zodat de opruimwerkzaamheden efficiënt verlopen. 	<ul style="list-style-type: none"> Zie de eerste competentie van dit werkproces

2.2 Assistent lakspuiter

Kerntaak 1 Assisteert bij het aanbrengen van verf, lak en/of coating

Proces-competentie-matrix Assistent lakspuiter

Kerntaak 1 Assisteert bij het aanbrengen van verf, lak en/of coating		Competenties																									
		A	B	C	D	E	F	G	H	I	J	K	L	M	N	O	P	Q	R	S	T	U	V	W	X	Y	
		Beslissen en activiteiten initiëren	Aansturen	Begeleiden	Aandacht en begrip tonen	Samenwerken en overleggen	Ethisch en integer handelen	Relaties bouwen en netwerken	Overtuigen en beïnvloeden	Presenteren	Formuleren en rapporteren	Vakdeskundigheid toepassen	Materialen en middelen inzetten	Analyseren	Onderzoeken	Creëren en innoveren	Leren	Plannen en organiseren	Op de behoeften en verwachtingen van de "Klant" richten	Kwaliteit leveren	Instructies en procedures opvolgen	Omgaan met verandering en aanpassen	Met druk en tegenslag omgaan	Gedrevenheid en ambitie tonen	Ondernemend en commercieel handelen	Bedrijfsmatig handelen	
Werkprocessen																											
1.1	Assisteren bij werkvoorbereiding					X						X	X						X			X					
1.2	Assisteren bij het voorbereiden van ondergronden										X	X	X								X						
1.3	Assisteren bij het aanbrengen van verf, lak en/of coating											X	X								X						
1.4	Assisteren bij het uitvoeren van opruimwerkzaamheden					X															X						

Betekenis van de kerntaak voor deze uitstroom

In deze matrix is per kerntaak aangegeven welke competenties aangewend worden bij de uitvoering van de werkprocessen voor deze uitstroom. Dit is zichtbaar door middel van een kruisje in de matrix.

Detaillering proces-competentie-matrix Assistent lakspuiter

Kerntaak 1 Assisteert bij het aanbrengen van verf, lak en/of coating			
1.1 werkproces: Assisteren bij werkvoorbereiding			
Omschrijving	De assistent lakspuiter krijgt gerichte instructies van zijn leidinggevende of een ervaren collega om assisterende werkzaamheden uit te voeren t.b.v. de voorbereiding van het werk. Hij kiest een volgorde voor zijn eigen werkzaamheden, verzamelt de benodigde materialen en middelen en controleert deze op standardeisen. Hij maskeert en/of plakt niet te behandelen oppervlakken af, richt de werkplek in en helpt bij het opbouwen en verplaatsen van klimmaterieel. Indien van toepassing monteert en/of demonteert hij objecten. Verder assisteert hij bij het bevestigen van objecten voor behandeling, het opstellen van objecten op transportbanen en het bedienen van transportsystemen. Indien nodig schakelt hij zijn leidinggevende of een ervaren collega in, rapporteert aan hen over uitgevoerde werkzaamheden en stemt af met collega's.		
Gewenst resultaat	De werkzaamheden zijn zodanig gepland, praktisch voorbereid en afgestemd, dat anderen of de assistent lakspuiter zelf met het werk kunnen beginnen. Betrokkenen zijn op de hoogte van de werkzaamheden die de assistent heeft uitgevoerd.		
Competentie	Component(en)	Prestatie-indicator	Vakkennis en vaardigheden
Instructies en procedures opvolgen	<ul style="list-style-type: none"> • Instructies opvolgen • Werken conform voorgeschreven procedures 	De assistent lakspuiter: - Volgt instructies en aanwijzingen van zijn leidinggevende en ervaren collega's nauwgezet op, rapporteert regelmatig over de uitgevoerde werkzaamheden en schakelt bij vragen, problemen of afwijkingen tijdig zijn leidinggevende of een ervaren collega in, zodat betrokkenen op de hoogte zijn en problemen bij de werkvoorbereiding worden voorkomen en/of opgelost.	<ul style="list-style-type: none"> • Basiskennis materialen, gereedschappen, persoonlijke beschermingsmiddelen en klimmateriaal • Basiskennis van bedrijfsrichtlijnen, Arbo, milieu en veiligheid, vaktechnische en leveranciersrichtlijnen • Basiskennis van gangbare spuittechnieken • Basiskennis van ondergronden • Kennis van basisvakterminologie • Mondelinge taalvaardigheid

Kerntaak 1 Assisteert bij het aanbrengen van verf, lak en/of coating			
1.1 werkproces: Assisteren bij werkvoorbereiding			
Materialen en middelen inzetten	<ul style="list-style-type: none"> • Geschikte materialen en middelen kiezen • Goed zorgdragen voor materialen en middelen 	<p>De assistent lakspuiter:</p> <p>-Verzamelt op basis van gerichte instructies materialen, gereedschappen, persoonlijke beschermingsmiddelen, apparatuur en klimmateriaal en controleert deze op standardeisen, zodat de benodigde materialen en middelen aanwezig zijn en er zonder problemen mee gewerkt kan worden.</p>	<ul style="list-style-type: none"> • Zie de eerste competentie van dit werkproces
Plannen en organiseren	<ul style="list-style-type: none"> • Activiteiten plannen • Tijd indelen 	<p>De assistent lakspuiter:</p> <p>- Kiest op basis van gerichte instructies een logische volgorde voor (een deel van) zijn eigen werkzaamheden en houdt hierbij rekening met tijd, zodat hij zijn werkzaamheden binnen de gegeven instructies kan uitvoeren.</p>	<ul style="list-style-type: none"> • Zie de eerste competentie van dit werkproces
Samenwerken en overleggen	<ul style="list-style-type: none"> • Afstemmen 	<p>De assistent lakspuiter:</p> <p>- Stemt zijn eigen werkzaamheden af met collega's, zodat de werkvoorbereiding efficiënt verloopt.</p>	<ul style="list-style-type: none"> • Zie de eerste competentie van dit werkproces
Vakdeskundigheid toepassen	<ul style="list-style-type: none"> • Vakspecifieke manuele vaardigheden aanwenden 	<p>De assistent lakspuiter:</p> <p>- Maskeert en/of plakt niet te behandelen oppervlakken volgens gerichte instructies af, richt de werkplek in, helpt bij het opbouwen en verplaatsen van klimmaterieel en monteert en/of demonteert indien van toepassing objecten zorgvuldig, zodat er veilig en efficiënt gewerkt kan worden.</p> <p>- Assisteert tevens op basis van gerichte instructies bij het bevestigen van objecten voor behandeling, het opstellen van objecten op transportbanen en het bedienen van transportsystemen, zodat deze gereed zijn voor behandeling.</p>	<ul style="list-style-type: none"> • Zie de eerste competentie van dit werkproces

Kerntaak 1 Assisteert bij het aanbrengen van verf, lak en/of coating			
1.2 werkproces: Assisteren bij het voorbereiden van ondergronden			
Omschrijving	De assistent lakspuiter assisteert op basis van gerichte instructies bij het controleren van ondergronden waarbij hij meetresultaten registreert, assisteert bij het uitvoeren van een ingangscntrole, bij het repareren van ondergronden en het voorbereiden en voorbehandelen van ondergronden. Hij gebruikt hierbij geschikte materialen en middelen. Indien nodig schakelt hij zijn leidinggevende of een ervaren collega in en rapporteert aan hen over uitgevoerde werkzaamheden en stemt zijn eigen handelen af op degene die hij assisteert.		
Gewenst resultaat	De ondergrond is volgens instructies voorbereid voor afwerking. Materialen en middelen zijn hierbij verantwoord ingezet en te behandelen objecten zijn gecontroleerd. Leidinggevende of collega zijn op de hoogte van meetresultaten en van de werkzaamheden die de assistent heeft uitgevoerd.		
Competentie	Component(en)	Prestatie-indicator	Vakkennis en vaardigheden
Formuleren en rapporteren	<ul style="list-style-type: none"> Nauwkeurig en volledig rapporteren 	De assistent lakspuiter: - Registreert meetresultaten nauwkeurig en volledig, zodat leidinggevende of collega kunnen zien wat de meetresultaten zijn.	<ul style="list-style-type: none"> Basiskennis materialen, gereedschappen, persoonlijke beschermingsmiddelen en klimmateriaal Basiskennis van bedrijfsrichtlijnen, Arbo, milieu en veiligheid, vaktechnische en leveranciersrichtlijnen Basiskennis van eenvoudige meet- en beoordelingsmethoden Basiskennis van gangbare spuittechnieken Basiskennis van ondergronden Kennis van basisvakterminologie Mondelinge en schriftelijke taalvaardigheid

Kerntaak 1 Assisteert bij het aanbrengen van verf, lak en/of coating			
1.2 werkproces: Assisteren bij het voorbereiden van ondergronden			
Instructies en procedures opvolgen	<ul style="list-style-type: none"> Instructies opvolgen Werken conform voorgeschreven procedures 	<p>De assistent lakspuiter:</p> <ul style="list-style-type: none"> - Volgt instructies en aanwijzingen van zijn leidinggevende en ervaren collega's nauwgezet op, waarbij hij zijn eigen handelen afstemt op degene die hij assisteert, regelmatig rapporteert over de uitgevoerde werkzaamheden en bij vragen, problemen of afwijkingen tijdig zijn leidinggevende of een ervaren collega inschakelt, zodat betrokkenen op de hoogte zijn en problemen bij het voorbereiden van ondergronden worden voorkomen en/of opgelost. 	<ul style="list-style-type: none"> Zie de eerste competentie van dit werkproces
Materialen en middelen inzetten	<ul style="list-style-type: none"> Materialen en middelen doelmatig gebruiken Materialen en middelen doeltreffend gebruiken Goed zorgdragen voor materialen en middelen 	<p>De assistent lakspuiter:</p> <ul style="list-style-type: none"> - Gebruikt materialen, gereedschappen, persoonlijke beschermingsmiddelen, apparatuur en klimmateriaal volgens richtlijnen en zodanig dat geen materiaal verspild wordt, middelen in goede staat blijven, veiligheidsrisico's worden vermeden en de ondergrond effectief wordt voorbereid. 	<ul style="list-style-type: none"> Zie de eerste competentie van dit werkproces
Vakdeskundigheid toepassen	<ul style="list-style-type: none"> Vakspecifieke manuele vaardigheden aanwenden Vakspecifieke mentale vermogens aanwenden Gevoel voor ruimte en richting tonen 	<p>De assistent lakspuiter:</p> <ul style="list-style-type: none"> - Assisteert op basis van gerichte instructies bij het controleren van ondergronden en verricht hierbij eenvoudige metingen, zodat de conditie van de ondergrond bekend is. - Assisteert op basis van gerichte instructies bij een eenvoudige ingangscntrole, zodat bekend is of de te behandelen objecten kwantitatief en kwalitatief voldoen. - Assisteert tevens op basis van gerichte instructies bij het repareren van eenvoudige schades aan ondergronden, zodat de ondergrond gereed is voor verdere behandeling. - Assisteert vervolgens op basis van gerichte instructies bij het voorbereiden en voorbehandelen van ondergronden, zodat de ondergrond gereed is voor verdere behandeling. 	<ul style="list-style-type: none"> Zie de eerste competentie van dit werkproces

Kerntaak 1 Assisteert bij het aanbrengen van verf, lak en/of coating			
1.3 werkproces: Assisteren bij het aanbrengen van verf, lak en/of coating			
Omschrijving	De assistent lakspuiter assisteert op basis van gerichte instructies bij het aanbrengen van laksystemen en het aanbrengen van signproducten. Tevens assisteert hij bij het versneld drogen, het verwijderen van objecten na afloop en het transportklaarmaken ervan. Hij gebruikt hierbij geschikte materialen en middelen. Indien nodig schakelt hij zijn leidinggevende of een ervaren collega in, rapporteert aan hen over uitgevoerde werkzaamheden en stemt zijn eigen handelen af op degene die hij assisteert.		
Gewenst resultaat	De ondergrond is volgens instructies afgewerkt. Materialen en middelen zijn hierbij verantwoord ingezet en betrokkenen zijn op de hoogte van de werkzaamheden die de assistent heeft uitgevoerd.		
Competentie	Component(en)	Prestatie-indicator	Vakkennis en vaardigheden
Instructies en procedures opvolgen	<ul style="list-style-type: none"> Instructies opvolgen Werken conform voorgeschreven procedures 	<p>De assistent lakspuiter:</p> <ul style="list-style-type: none"> - Volgt instructies en aanwijzingen van zijn leidinggevende en ervaren collega's nauwgezet op, waarbij hij zijn eigen handelen afstemt op degene die hij assisteert, regelmatig rapporteert over de uitgevoerde werkzaamheden en bij vragen, problemen of afwijkingen tijdig zijn leidinggevende of een ervaren collega inschakelt, zodat betrokkenen op de hoogte zijn en problemen bij het afwerken van de ondergrond worden voorkomen en/of opgelost. 	<ul style="list-style-type: none"> Basiskennis van bedrijfsrichtlijnen, Arbo, milieu en veiligheid, vaktechnische en leveranciersrichtlijnen Basiskennis van gangbare spuittechnieken Basiskennis van materialen, gereedschappen, persoonlijke beschermingsmiddelen en klimmateriaal Basiskennis van vaktechnische en leveranciersrichtlijnen Kennis van basisvakterminologie Mondelinge taalvaardigheid
Materialen en middelen inzetten	<ul style="list-style-type: none"> Materialen en middelen doelmatig gebruiken Materialen en middelen doeltreffend gebruiken Goed zorgdragen voor materialen en middelen 	<p>De assistent lakspuiter:</p> <ul style="list-style-type: none"> - Gebruikt materialen, gereedschappen, persoonlijke beschermingsmiddelen, apparatuur en klimmateriaal volgens richtlijnen en zodanig dat geen materiaal verspild wordt, middelen in goede staat blijven, veiligheidsrisico's worden vermeden en de ondergrond effectief wordt afgewerkt. 	<ul style="list-style-type: none"> Zie de eerste competentie van dit werkproces

Kerntaak 1 Assisteert bij het aanbrengen van verf, lak en/of coating

1.3 werkproces: Assisteren bij het aanbrengen van verf, lak en/of coating

Vakdeskundigheid toepassen	<ul style="list-style-type: none">• Vakspecifieke manuele vaardigheden aanwenden• Vakspecifieke mentale vermogens aanwenden• Gevoel voor ruimte en richting tonen	<p>De assistent lakspuiter:</p> <ul style="list-style-type: none">- Assisteert op basis van gerichte instructies bij het aanbrengen van laksystemen, waarbij hij grond-, hecht- en/of tussenlagen aanbrengt, eenvoudige ondergronden/objecten met gangbare spuittechnieken afwerkt en eenvoudige signproducten aanbrengt.- Assisteert tevens op basis van gerichte instructies bij het versneld drogen, het verwijderen van objecten na afloop en het klaarmaken van objecten voor transport (bijvoorbeeld inpakken).	<ul style="list-style-type: none">• Zie de eerste competentie van dit werkproces
----------------------------	---	--	--

Kerntaak 1 Assisteert bij het aanbrengen van verf, lak en/of coating			
1.4 werkproces: Assisteren bij het uitvoeren van opruimwerkzaamheden			
Omschrijving	De assistent lakspuiter assisteert na afronding van werkzaamheden op basis van gerichte instructies van zijn leidinggevende of een ervaren collega bij het opruimen van de werkplek, reinigen van gebruikt materiaal, opslaan van materiaal en scheiden en afvoeren van afval. Hij rapporteert hierover aan zijn leidinggevende of een ervaren collega en stemt af met collega's.		
Gewenst resultaat	De werkplek is opgeruimd, materialen en middelen kunnen worden hergebruikt en het milieu is zo min mogelijk belast. Werkzaamheden zijn afgestemd en betrokkenen zijn op de hoogte van de werkzaamheden die de assistent heeft uitgevoerd.		
Competentie	Component(en)	Prestatie-indicator	Vakkennis en vaardigheden
Instructies en procedures opvolgen	<ul style="list-style-type: none"> Instructies opvolgen Werken conform voorgeschreven procedures 	<p>De assistent lakspuiter:</p> <ul style="list-style-type: none"> - Assisteert op basis van gerichte instructies van zijn leidinggevende of een ervaren collega en op basis van richtlijnen bij het opruimen van de werkplek, het reinigen van gebruikt materiaal en het scheiden en afvoeren van afval, waarbij hij zijn eigen handelen afstemt op degene die hij assisteert, zodat de werkplek netjes is achtergelaten, er zoveel mogelijk kan worden hergebruikt en het milieu zo min mogelijk is belast. - Rapporteert hierbij regelmatig over de uitgevoerde opruimwerkzaamheden en schakelt bij vragen, problemen of afwijkingen tijdig zijn leidinggevende of een ervaren collega in, zodat betrokkenen op de hoogte zijn en problemen worden voorkomen en/of opgelost. 	<ul style="list-style-type: none"> Basiskennis materialen, gereedschappen, persoonlijke beschermingsmiddelen en klimmateriaal Basiskennis van bedrijfsrichtlijnen, Arbo, milieu en veiligheid, vaktechnische en leveranciersrichtlijnen Mondelinge taalvaardigheid
Samenwerken en overleggen	<ul style="list-style-type: none"> Afstemmen 	<p>De assistent lakspuiter:</p> <ul style="list-style-type: none"> - Stemt zijn eigen werkzaamheden af met collega's, zodat de opruimwerkzaamheden efficiënt verlopen. 	<ul style="list-style-type: none"> Zie de eerste competentie van dit werkproces

2.3 Assistent poedercoater

Kerntaak 1 Assisteert bij het aanbrengen van verf, lak en/of coating

Proces-competentie-matrix Assistent poedercoater

Kerntaak 1 Assisteert bij het aanbrengen van verf, lak en/of coating		Competenties																									
		A	B	C	D	E	F	G	H	I	J	K	L	M	N	O	P	Q	R	S	T	U	V	W	X	Y	
		Beslissen en activiteiten initiëren	Aansturen	Begeleiden	Aandacht en begrip tonen	Samenwerken en overleggen	Ethisch en integer handelen	Relaties bouwen en netwerken	Overtuigen en beïnvloeden	Presenteren	Formuleren en rapporteren	Vakdeskundigheid toepassen	Materialen en middelen inzetten	Analyseren	Onderzoeken	Creëren en innoveren	Leren	Plannen en organiseren	Op de behoeften en verwachtingen van de "Klant" richten	Kwaliteit leveren	Instructies en procedures opvolgen	Omgaan met verandering en aanpassen	Met druk en tegenslag omgaan	Gedrevenheid en ambitie tonen	Ondernemend en commercieel handelen	Bedrijfsmatig handelen	
Werkprocessen																											
1.1	Assisteren bij werkvoorbereiding					X						X	X						X			X					
1.2	Assisteren bij het voorbereiden van ondergronden										X	X	X									X					
1.3	Assisteren bij het aanbrengen van verf, lak en/of coating											X	X									X					
1.4	Assisteren bij het uitvoeren van opruimwerkzaamheden					X																X					

Betekenis van de kerntaak voor deze uitstroom

In deze matrix is per kerntaak aangegeven welke competenties aangewend worden bij de uitvoering van de werkprocessen voor deze uitstroom. Dit is zichtbaar door middel van een kruisje in de matrix.

Detaillering proces-competentie-matrix Assistent poedercoater

Kerntaak 1 Assisteert bij het aanbrengen van verf, lak en/of coating			
1.1 werkproces: Assisteren bij werkvoorbereiding			
Omschrijving	De assistent poedercoater krijgt gerichte instructies van zijn leidinggevende of een ervaren collega om assisterende werkzaamheden uit te voeren t.b.v. de voorbereiding van het werk. Hij kiest een volgorde voor zijn eigen werkzaamheden, verzamelt de benodigde materialen en middelen en controleert deze op standardeisen. Hij maskeert en/of plakt niet te behandelen oppervlakken af en richt de werkplek in. Indien van toepassing monteert en/of demonteert hij objecten. Verder assisteert hij bij het bevestigen van objecten voor behandeling, het opstellen van objecten op transportbanen en het bedienen van transportsystemen. Indien nodig schakelt hij zijn leidinggevende of een ervaren collega in, rapporteert aan hen over uitgevoerde werkzaamheden en stemt af met collega's.		
Gewenst resultaat	De werkzaamheden zijn zodanig gepland, praktisch voorbereid en afgestemd,, dat anderen of de assistent poedercoater zelf met het werk kunnen beginnen. Betrokkenen zijn op de hoogte van de werkzaamheden die de assistent heeft uitgevoerd.		
Competentie	Component(en)	Prestatie-indicator	Vakkennis en vaardigheden
Instructies en procedures opvolgen	<ul style="list-style-type: none"> • Instructies opvolgen • Werken conform voorgeschreven procedures 	De assistent poedercoater: - Volgt instructies en aanwijzingen van zijn leidinggevende en ervaren collega's nauwgezet op, rapporteert regelmatig over de uitgevoerde werkzaamheden en schakelt bij vragen, problemen of afwijkingen tijdig zijn leidinggevende of een ervaren collega in, zodat betrokkenen op de hoogte zijn en problemen bij de werkvoorbereiding worden voorkomen en/of opgelost.	<ul style="list-style-type: none"> • Basiskennis materialen, gereedschappen, persoonlijke beschermingsmiddelen en klimmateriaal • Basiskennis van bedrijfsrichtlijnen, Arbo, milieu en veiligheid, vaktechnische en leveranciersrichtlijnen • Basiskennis van gangbare poedercoattechnieken • Basiskennis van ondergronden • Kennis van basisvakterminologie • Mondelinge taalvaardigheid

Kerntaak 1 Assisteert bij het aanbrengen van verf, lak en/of coating			
1.1 werkproces: Assisteren bij werkvoorbereiding			
Materialen en middelen inzetten	<ul style="list-style-type: none"> • Geschikte materialen en middelen kiezen • Goed zorgdragen voor materialen en middelen 	<p>De assistent poedercoater:</p> <ul style="list-style-type: none"> - Verzamelt op basis van gerichte instructies de benodigde materialen, gereedschappen, persoonlijke beschermingsmiddelen, apparatuur en klimmateriaal en controleert deze op standardeisen, zodat de benodigde materialen en middelen aanwezig zijn en er zonder problemen mee gewerkt kan worden. 	<ul style="list-style-type: none"> • Zie de eerste competentie van dit werkproces
Plannen en organiseren	<ul style="list-style-type: none"> • Activiteiten plannen • Tijd indelen 	<p>De assistent poedercoater:</p> <ul style="list-style-type: none"> - Kiest op basis van gerichte instructies een logische volgorde voor (een deel van) zijn eigen werkzaamheden en houdt hierbij rekening met tijd, zodat hij zijn werkzaamheden binnen de gegeven instructies kan uitvoeren. 	<ul style="list-style-type: none"> • Zie de eerste competentie van dit werkproces
Samenwerken en overleggen	<ul style="list-style-type: none"> • Afstemmen 	<p>De assistent poedercoater:</p> <ul style="list-style-type: none"> - Stemt zijn eigen werkzaamheden af met collega's, zodat de werkvoorbereiding efficiënt verloopt. 	<ul style="list-style-type: none"> • Zie de eerste competentie van dit werkproces
Vakdeskundigheid toepassen	<ul style="list-style-type: none"> • Vakspecifieke manuele vaardigheden aanwenden 	<p>De assistent poedercoater:</p> <ul style="list-style-type: none"> - Maskeert en/of plakt niet te behandelen oppervlakken volgens gerichte instructies af, richt de werkplek in en monteert en/of demonteert indien van toepassing objecten zorgvuldig, zodat er veilig en efficiënt gewerkt kan worden. - Assisteert tevens op basis van gerichte instructies bij het bevestigen van objecten voor behandeling, het opstellen van objecten voor behandeling en het bedienen van transportsystemen, zodat deze gereed zijn voor behandeling. 	<ul style="list-style-type: none"> • Zie de eerste competentie van dit werkproces

Kerntaak 1 Assisteert bij het aanbrengen van verf, lak en/of coating			
1.2 werkproces: Assisteren bij het voorbereiden van ondergronden			
Omschrijving	De assistent poedercoater assisteert op basis van gerichte instructies bij het controleren van ondergronden waarbij hij meetresultaten registreert, bij het uitvoeren van een ingangscntrole, bij het repareren van ondergronden en het voorbereiden en voorbehandelen van ondergronden. Hij gebruikt hierbij geschikte materialen en middelen. Indien nodig schakelt hij zijn leidinggevende of een ervaren collega in, rapporteert aan hen over uitgevoerde werkzaamheden en stemt zijn eigen handelen af op degene die hij assisteert.		
Gewenst resultaat	De ondergrond is volgens instructies voorbereid voor afwerking. Materialen en middelen zijn hierbij verantwoord ingezet. Leidinggevende of collega zijn op de hoogte van meetresultaten en van de werkzaamheden die de assistent heeft uitgevoerd.		
Competentie	Component(en)	Prestatie-indicator	Vakkennis en vaardigheden
Formuleren en rapporteren	<ul style="list-style-type: none"> Nauwkeurig en volledig rapporteren 	De assistent poedercoater: <ul style="list-style-type: none"> - Registreert meetresultaten nauwkeurig en volledig, zodat leidinggevende of collega kunnen zien wat de meetresultaten zijn. 	<ul style="list-style-type: none"> Basiskennis materialen, gereedschappen, persoonlijke beschermingsmiddelen en klimmateriaal Basiskennis van bedrijfsrichtlijnen, Arbo, milieu en veiligheid, vaktechnische en leveranciersrichtlijnen Basiskennis van eenvoudige meet- en beoordelingsmethoden Basiskennis van gangbare poedercoattechnieken Basiskennis van ondergronden Kennis van basisvakterminologie Mondelinge en schriftelijke taalvaardigheid

Kerntaak 1 Assisteert bij het aanbrengen van verf, lak en/of coating			
1.2 werkproces: Assisteren bij het voorbereiden van ondergronden			
Instructies en procedures opvolgen	<ul style="list-style-type: none"> Instructies opvolgen Werken conform voorgeschreven procedures 	<p>De assistent poedercoater:</p> <ul style="list-style-type: none"> - Volgt instructies en aanwijzingen van zijn leidinggevende en ervaren collega's nauwgezet op, waarbij hij zijn eigen handelen afstemt op degene die hij assisteert, regelmatig rapporteert over de uitgevoerde werkzaamheden en bij vragen, problemen of afwijkingen tijdig zijn leidinggevende of een ervaren collega inschakelt, zodat betrokkenen op de hoogte zijn en problemen bij het voorbereiden van ondergronden worden voorkomen en/of opgelost. 	<ul style="list-style-type: none"> Zie de eerste competentie van dit werkproces
Materialen en middelen inzetten	<ul style="list-style-type: none"> Materialen en middelen doelmatig gebruiken Materialen en middelen doeltreffend gebruiken Goed zorgdragen voor materialen en middelen 	<p>De assistent poedercoater:</p> <ul style="list-style-type: none"> - Gebruikt materialen, gereedschappen, persoonlijke beschermingsmiddelen, apparatuur en klimmateriaal volgens richtlijnen en zodanig dat geen materiaal verspild wordt, middelen in goede staat blijven, veiligheidsrisico's worden vermeden en de ondergrond effectief wordt voorbereid. 	<ul style="list-style-type: none"> Zie de eerste competentie van dit werkproces
Vakdeskundigheid toepassen	<ul style="list-style-type: none"> Vakspecifieke manuele vaardigheden aanwenden Vakspecifieke mentale vermogens aanwenden Gevoel voor ruimte en richting tonen 	<p>De assistent poedercoater:</p> <ul style="list-style-type: none"> - Assisteert op basis van gerichte instructies bij het controleren van ondergronden en verricht hierbij eenvoudige metingen, zodat de conditie van de ondergrond bekend is. - Assisteert op basis van gerichte instructies bij een eenvoudige ingangscntrole, zodat bekend is of de te behandelen objecten kwantitatief en kwalitatief voldoen. - Assisteert tevens op basis van gerichte instructies bij het repareren van eenvoudige schades aan ondergronden, zodat de ondergrond gereed is voor verdere behandeling. - Assisteert vervolgens op basis van gerichte instructies bij het voorbereiden en voorbehandelen van ondergronden, zodat de ondergrond gereed is voor verdere behandeling. 	<ul style="list-style-type: none"> Zie de eerste competentie van dit werkproces

Kerntaak 1 Assisteert bij het aanbrengen van verf, lak en/of coating			
1.3 werkproces: Assisteren bij het aanbrengen van verf, lak en/of coating			
Omschrijving	De assistent poedercoater assisteert op basis van gerichte instructies bij het aanbrengen van poedercoatsystemen en signproducten. Tevens assisteert hij bij het versneld drogen, het verwijderen van objecten na afloop en het transportklaarmaken ervan. Hij gebruikt hierbij geschikte materialen en middelen. Indien nodig schakelt hij zijn leidinggevende of een ervaren collega in, rapporteert aan hen over uitgevoerde werkzaamheden en stemt zijn eigen handelen af op degene die hij assisteert.		
Gewenst resultaat	De ondergrond is volgens instructies afgewerkt. Materialen en middelen zijn hierbij verantwoord ingezet en betrokkenen zijn op de hoogte van de werkzaamheden die de assistent heeft uitgevoerd.		
Competentie	Component(en)	Prestatie-indicator	Vakkennis en vaardigheden
Instructies en procedures opvolgen	<ul style="list-style-type: none"> Instructies opvolgen Werken conform voorgeschreven procedures 	De assistent poedercoater: - Volgt instructies en aanwijzingen van zijn leidinggevende en ervaren collega's nauwgezet op, waarbij hij zijn eigen handelen afstemt op degene die hij assisteert, regelmatig rapporteert over de uitgevoerde werkzaamheden en bij vragen, problemen of afwijkingen tijdig zijn leidinggevende of een ervaren collega inschakelt, zodat betrokkenen op de hoogte zijn en problemen bij het afwerken van de ondergrond worden voorkomen en/of opgelost.	<ul style="list-style-type: none"> Basiskennis van bedrijfsrichtlijnen, Arbo, milieu en veiligheid, vaktechnische en leveranciersrichtlijnen Basiskennis van gangbare poedercoattechnieken Basiskennis van materialen, gereedschappen, persoonlijke beschermingsmiddelen en klimmateriaal Kennis van basisvakterminologie Mondelinge taalvaardigheid
Materialen en middelen inzetten	<ul style="list-style-type: none"> Materialen en middelen doelmatig gebruiken Materialen en middelen doeltreffend gebruiken Goed zorgdragen voor materialen en middelen 	De assistent poedercoater: - Gebruikt materialen, gereedschappen, persoonlijke beschermingsmiddelen, apparatuur en klimmateriaal volgens richtlijnen en op efficiënte, doelgerichte en zorgvuldige wijze, zodat geen materiaal verspild wordt, middelen in goede staat blijven, veiligheidsrisico's worden vermeden en de ondergrond effectief wordt afgewerkt.	<ul style="list-style-type: none"> Zie de eerste competentie van dit werkproces

Kerntaak 1 Assisteert bij het aanbrengen van verf, lak en/of coating

1.3 werkproces: Assisteren bij het aanbrengen van verf, lak en/of coating

Vakdeskundigheid toepassen	<ul style="list-style-type: none">• Vakspecifieke manuele vaardigheden aanwenden• Vakspecifieke mentale vermogens aanwenden• Gevoel voor ruimte en richting tonen	<p>De assistent poedercoater:</p> <ul style="list-style-type: none">- Assisteert op basis van gerichte instructies bij het aanbrengen van poedercoatsystemen, waarbij hij grond-, hecht- en/of tussenlagen aanbrengt, eenvoudige ondergronden/objecten met gangbare poedercoattechnieken afwerkt en eenvoudige signproducten aanbrengt.- Assisteert tevens op basis van gerichte instructies bij het versneld drogen, het verwijderen van objecten na afloop en het klaarmaken van objecten voor transport (bijvoorbeeld inpakken).	<ul style="list-style-type: none">• Zie de eerste competentie van dit werkproces
----------------------------	---	--	--

Kerntaak 1 Assisteert bij het aanbrengen van verf, lak en/of coating			
1.4 werkproces: Assisteren bij het uitvoeren van opruimwerkzaamheden			
Omschrijving	De assistent poedercoater assisteert na afronding van werkzaamheden op basis van gerichte instructies van zijn leidinggevende of een ervaren collega bij het opruimen van de werkplek, reinigen van gebruikt materiaal, opslaan van materiaal en scheiden en afvoeren van afval. Hij rapporteert hierover aan zijn leidinggevende of een ervaren collega en stemt af met collega's.		
Gewenst resultaat	De werkplek is opgeruimd, materialen en middelen kunnen worden hergebruikt en het milieu is zo min mogelijk belast. Werkzaamheden zijn afgestemd en betrokkenen zijn op de hoogte van de werkzaamheden die de assistent heeft uitgevoerd.		
Competentie	Component(en)	Prestatie-indicator	Vakkennis en vaardigheden
Instructies en procedures opvolgen	<ul style="list-style-type: none"> Instructies opvolgen Werken conform voorgeschreven procedures 	<p>De assistent poedercoater:</p> <ul style="list-style-type: none"> - Assisteert op basis van gerichte instructies van zijn leidinggevende of een ervaren collega en op basis van richtlijnen bij het opruimen van de werkplek, het reinigen van gebruikt materiaal en het scheiden en afvoeren van afval, waarbij hij zijn eigen handelen afstemt op degene die hij assisteert, zodat de werkplek netjes is achtergelaten, er zoveel mogelijk kan worden hergebruikt en het milieu zo min mogelijk is belast. - Rapporteert hierbij regelmatig over de uitgevoerde opruimwerkzaamheden en schakelt bij vragen, problemen of afwijkingen tijdig zijn leidinggevende of een ervaren collega in, zodat betrokkenen op de hoogte zijn en problemen worden voorkomen en/of opgelost. 	<ul style="list-style-type: none"> Basiskennis van bedrijfsrichtlijnen, Arbo, milieu en veiligheid, vaktechnische en leveranciersrichtlijnen Basiskennis van materialen, gereedschappen, persoonlijke beschermingsmiddelen en klimmateriaal Mondelinge taalvaardigheid
Samenwerken en overleggen	<ul style="list-style-type: none"> Afstemmen 	<p>De assistent poedercoater:</p> <ul style="list-style-type: none"> - Stemt zijn eigen werkzaamheden af met collega's, zodat de opruimwerkzaamheden efficiënt verlopen. 	<ul style="list-style-type: none"> Zie de eerste competentie van dit werkproces

2.4 Assistent metaalconserveerder

Kerntaak 1 Assisteert bij het aanbrengen van verf, lak en/of coating

Proces-competentie-matrix Assistent metaalconserveerder

Kerntaak 1 Assisteert bij het aanbrengen van verf, lak en/of coating		Competenties																									
		A	B	C	D	E	F	G	H	I	J	K	L	M	N	O	P	Q	R	S	T	U	V	W	X	Y	
		Beslissen en activiteiten initiëren	Aansturen	Begeleiden	Aandacht en begrip tonen	Samenwerken en overleggen	Ethisch en integer handelen	Relaties bouwen en netwerken	Overtuigen en beïnvloeden	Presenteren	Formuleren en rapporteren	Vakdeskundigheid toepassen	Materialen en middelen inzetten	Analyseren	Onderzoeken	Creëren en innoveren	Leren	Plannen en organiseren	Op de behoeften en verwachtingen van de "Klant" richten	Kwaliteit leveren	Instructies en procedures opvolgen	Omgaan met verandering en aanpassen	Met druk en tegenslag omgaan	Gedrevenheid en ambitie tonen	Ondernemend en commercieel handelen	Bedrijfsmatig handelen	
Werkprocessen																											
1.1	Assisteren bij werkvoorbereiding					X						X	X						X			X					
1.2	Assisteren bij het voorbereiden van ondergronden										X	X	X									X					
1.3	Assisteren bij het aanbrengen van verf, lak en/of coating											X	X									X					
1.4	Assisteren bij het uitvoeren van opruimwerkzaamheden					X																X					

Betekenis van de kerntaak voor deze uitstroom

In deze matrix is per kerntaak aangegeven welke competenties aangewend worden bij de uitvoering van de werkprocessen voor deze uitstroom. Dit is zichtbaar door middel van een kruisje in de matrix.

Detaillering proces-competentie-matrix Assistent metaalconserveerder

Kerntaak 1 Assisteert bij het aanbrengen van verf, lak en/of coating			
1.1 werkproces: Assisteren bij werkvoorbereiding			
Omschrijving	De assistent metaalconserveerder krijgt gerichte instructies van zijn leidinggevende of een ervaren collega om assisterende werkzaamheden uit te voeren t.b.v. de voorbereiding van het werk. Hij kiest een volgorde voor zijn eigen werkzaamheden, verzamelt de benodigde materialen en middelen en controleert deze op standardeisen. Hij maskeert en/of plakt niet te behandelen oppervlakken af, richt de werkplek in en helpt bij het opbouwen en verplaatsen van klimmaterieel. Indien van toepassing monteert en/of demonteert hij objecten. Indien nodig schakelt hij zijn leidinggevende of een ervaren collega in, rapporteert aan hen over uitgevoerde werkzaamheden en stemt af met collega's.		
Gewenst resultaat	De werkzaamheden zijn zodanig gepland, praktisch voorbereid en afgestemd, dat anderen of de assistent metaalconserveerder zelf met het werk kunnen beginnen. Betrokkenen zijn op de hoogte van de werkzaamheden die de assistent heeft uitgevoerd.		
Competentie	Component(en)	Prestatie-indicator	Vakkennis en vaardigheden
Instructies en procedures opvolgen	<ul style="list-style-type: none"> Instructies opvolgen Werken conform voorgeschreven procedures 	De assistent metaalconserveerder: <ul style="list-style-type: none"> - Volgt instructies en aanwijzingen van zijn leidinggevende en ervaren collega's nauwgezet op, rapporteert regelmatig over de uitgevoerde werkzaamheden en schakelt bij vragen, problemen of afwijkingen tijdig zijn leidinggevende of een ervaren collega in, zodat betrokkenen op de hoogte zijn en problemen bij de werkvoorbereiding worden voorkomen en/of opgelost. 	<ul style="list-style-type: none"> Basiskennis van bedrijfsrichtlijnen, Arbo, milieu en veiligheid, vaktechnische en leveranciersrichtlijnen Basiskennis van gangbare metaalconserveringstechnieken Basiskennis van materialen, gereedschappen, persoonlijke beschermingsmiddelen en klimmateriaal Basiskennis van ondergronden Kennis van basisvakterminologie Mondelinge taalvaardigheid

Kerntaak 1 Assisteert bij het aanbrengen van verf, lak en/of coating			
1.1 werkproces: Assisteren bij werkvoorbereiding			
Materialen en middelen inzetten	<ul style="list-style-type: none"> • Geschikte materialen en middelen kiezen • Goed zorgdragen voor materialen en middelen 	De assistent metaalconserveerder: - Verzamelt op basis van gerichte instructies de materialen, gereedschappen, persoonlijke beschermingsmiddelen, apparatuur en klimmateriaal en controleert deze op standardeisen, zodat de benodigde materialen en middelen aanwezig zijn en er zonder problemen mee gewerkt kan worden.	<ul style="list-style-type: none"> • Zie de eerste competentie van dit werkproces
Plannen en organiseren	<ul style="list-style-type: none"> • Activiteiten plannen • Tijd indelen 	De assistent metaalconserveerder: - Kiest op basis van gerichte instructies een logische volgorde voor (een deel van) zijn eigen werkzaamheden en houdt hierbij rekening met tijd, zodat hij zijn werkzaamheden binnen de gegeven instructies kan uitvoeren.	<ul style="list-style-type: none"> • Zie de eerste competentie van dit werkproces
Samenwerken en overleggen	<ul style="list-style-type: none"> • Afstemmen 	De assistent metaalconserveerder: - Stemt zijn eigen werkzaamheden af met collega's, zodat de werkvoorbereiding efficiënt verloopt.	<ul style="list-style-type: none"> • Zie de eerste competentie van dit werkproces
Vakdeskundigheid toepassen	<ul style="list-style-type: none"> • Vakspecifieke manuele vaardigheden aanwenden 	De assistent metaalconserveerder: - Maskeert en/of plakt niet te behandelen oppervlakken volgens gerichte instructies af, richt de werkplek in, helpt bij het opbouwen en verplaatsen van klimmaterieel en monteert en/of demonteert indien van toepassing objecten zorgvuldig, zodat er veilig en efficiënt gewerkt kan worden.	<ul style="list-style-type: none"> • Zie de eerste competentie van dit werkproces

Kerntaak 1 Assisteert bij het aanbrengen van verf, lak en/of coating			
1.2 werkproces: Assisteren bij het voorbereiden van ondergronden			
Omschrijving	De assistent metaalconserveerder assisteert op basis van gerichte instructies bij het controleren van ondergronden waarbij hij meetresultaten registreert, bij het uitvoeren van een ingangscntrole, bij het repareren van ondergronden en het voorbereiden en voorbehandelen van ondergronden (met name stralen). Hij gebruikt hierbij geschikte materialen en middelen. Indien nodig schakelt hij zijn leidinggevende of een ervaren collega in, rapporteert aan hen over uitgevoerde werkzaamheden en stemt zijn eigen handelen af op degene die hij assisteert.		
Gewenst resultaat	De ondergrond is volgens instructies voorbereid voor afwerking. Materialen en middelen zijn hierbij verantwoord ingezet. Leidinggevende of collega zijn op de hoogte van meetresultaten en van de werkzaamheden die de assistent heeft uitgevoerd.		
Competentie	Component(en)	Prestatie-indicator	Vakkennis en vaardigheden
Formuleren en rapporteren	<ul style="list-style-type: none"> Nauwkeurig en volledig rapporteren 	De assistent metaalconserveerder: <ul style="list-style-type: none"> - Registreert meetresultaten nauwkeurig en volledig, zodat leidinggevende of collega kunnen zien wat de meetresultaten zijn. 	<ul style="list-style-type: none"> Basiskennis van bedrijfsrichtlijnen, Arbo, milieu en veiligheid, vaktechnische en leveranciersrichtlijnen Basiskennis van eenvoudige meet- en beoordelingsmethoden Basiskennis van gangbare metaalconserveringstechnieken Basiskennis van materialen, gereedschappen, persoonlijke beschermingsmiddelen en klimmateriaal Basiskennis van ondergronden Kennis van basisvakterminologie Mondelinge en schriftelijke taalvaardigheid

Kerntaak 1 Assisteert bij het aanbrengen van verf, lak en/of coating			
1.2 werkproces: Assisteren bij het voorbereiden van ondergronden			
Instructies en procedures opvolgen	<ul style="list-style-type: none"> Instructies opvolgen Werken conform voorgeschreven procedures 	<p>De assistent metaalconserveerder:</p> <ul style="list-style-type: none"> - Volgt instructies en aanwijzingen van zijn leidinggevende en ervaren collega's nauwgezet op, waarbij hij zijn eigen handelen afstemt op degene die hij assisteert, regelmatig rapporteert over de uitgevoerde werkzaamheden en bij vragen, problemen of afwijkingen tijdig zijn leidinggevende of een ervaren collega inschakelt, zodat betrokkenen op de hoogte zijn en problemen bij het voorbereiden van ondergronden worden voorkomen en/of opgelost. 	<ul style="list-style-type: none"> Zie de eerste competentie van dit werkproces
Materialen en middelen inzetten	<ul style="list-style-type: none"> Materialen en middelen doelmatig gebruiken Materialen en middelen doeltreffend gebruiken Goed zorgdragen voor materialen en middelen 	<p>De assistent metaalconserveerder:</p> <ul style="list-style-type: none"> - Gebruikt materialen, gereedschappen, persoonlijke beschermingsmiddelen, apparatuur en klimmateriaal volgens richtlijnen en zodanig dat geen materiaal verspild wordt, middelen in goede staat blijven, veiligheidsrisico's worden vermeden en de ondergrond effectief wordt voorbereid. 	<ul style="list-style-type: none"> Zie de eerste competentie van dit werkproces
Vakdeskundigheid toepassen	<ul style="list-style-type: none"> Vakspecifieke manuele vaardigheden aanwenden Vakspecifieke mentale vermogens aanwenden Gevoel voor ruimte en richting tonen 	<p>De assistent metaalconserveerder:</p> <ul style="list-style-type: none"> - Assisteert op basis van gerichte instructies bij het controleren van ondergronden en verricht hierbij eenvoudige metingen, zodat de conditie van de ondergrond bekend is. - Assisteert op basis van gerichte instructies bij een eenvoudige ingangscntrole, zodat bekend is of de te behandelen producten kwantitatief en kwalitatief voldoen. - Assisteert tevens op basis van gerichte instructies bij het repareren van eenvoudige schades aan ondergronden, zodat de ondergrond gereed is voor verdere behandeling. - Assisteert vervolgens op basis van gerichte instructies bij het voorbereiden en voorbehandelen (m.n. stralen) van ondergronden, zodat de ondergrond gereed is voor verdere behandeling. 	<ul style="list-style-type: none"> Zie de eerste competentie van dit werkproces

Kerntaak 1 Assisteert bij het aanbrengen van verf, lak en/of coating			
1.3 werkproces: Assisteren bij het aanbrengen van verf, lak en/of coating			
Omschrijving	De assistent metaalconserveerder assisteert op basis van gerichte instructies bij het aanbrengen van coating- en verfsystemen en signproducten. Tevens assisteert hij bij het versneld drogen en het verwijderen van objecten na afloop. Hij gebruikt hierbij geschikte materialen en middelen. Indien nodig schakelt hij zijn leidinggevende of een ervaren collega in, rapporteert aan hen over uitgevoerde werkzaamheden en stemt zijn eigen handelen af op degene die hij assisteert.		
Gewenst resultaat	De ondergrond is volgens instructies afgewerkt. Materialen en middelen zijn hierbij verantwoord ingezet en betrokkenen zijn op de hoogte van de werkzaamheden die de assistent heeft uitgevoerd.		
Competentie	Component(en)	Prestatie-indicator	Vakkennis en vaardigheden
Instructies en procedures opvolgen	<ul style="list-style-type: none"> Instructies opvolgen Werken conform voorgeschreven procedures 	De assistent metaalconserveerder: - Volgt instructies en aanwijzingen van zijn leidinggevende en ervaren collega's nauwgezet op, waarbij hij zijn eigen handelen afstemt op degene die hij assisteert, regelmatig rapporteert over de uitgevoerde werkzaamheden en bij vragen, problemen of afwijkingen tijdig zijn leidinggevende of een ervaren collega inschakelt, zodat betrokkenen op de hoogte zijn en problemen bij het afwerken van de ondergrond worden voorkomen en/of opgelost.	<ul style="list-style-type: none"> Basiskennis van bedrijfsrichtlijnen, Arbo, milieu en veiligheid, vaktechnische en leveranciersrichtlijnen Basiskennis van gangbare metaalconserveringstechnieken Basiskennis van materialen, gereedschappen, persoonlijke beschermingsmiddelen en klimmateriaal Kennis van basisvakterminologie Mondelinge taalvaardigheid
Materialen en middelen inzetten	<ul style="list-style-type: none"> Materialen en middelen doelmatig gebruiken Materialen en middelen doeltreffend gebruiken Goed zorgdragen voor materialen en middelen 	De assistent metaalconserveerder: - Gebruikt materialen, gereedschappen, persoonlijke beschermingsmiddelen, apparatuur en klimmateriaal volgens richtlijnen en zodanig, dat geen materiaal verspild wordt, middelen in goede staat blijven, veiligheidsrisico's worden vermeden en de ondergrond effectief wordt afgewerkt.	<ul style="list-style-type: none"> Zie de eerste competentie van dit werkproces

Kerntaak 1 Assisteert bij het aanbrengen van verf, lak en/of coating**1.3 werkproces: Assisteren bij het aanbrengen van verf, lak en/of coating**

Vakdeskundigheid toepassen	<ul style="list-style-type: none">• Vakspecifieke manuele vaardigheden aanwenden• Vakspecifieke mentale vermogens aanwenden• Gevoel voor ruimte en richting tonen	De assistent metaalconserveerder: - Assisteert op basis van gerichte instructies bij het aanbrengen van coating- en verfsystemen, waarbij hij grond-, hecht- en/of tussenlagen aanbrengt, eenvoudige ondergronden/objecten met gangbare coating of verf afwerkt en eenvoudige signproducten aanbrengt. - Assisteert tevens op basis van gerichte instructies bij het versneld drogen en het verwijderen van objecten na afloop.	<ul style="list-style-type: none">• Zie de eerste competentie van dit werkproces
----------------------------	---	---	--

Kerntaak 1 Assisteert bij het aanbrengen van verf, lak en/of coating			
1.4 werkproces: Assisteren bij het uitvoeren van opruimwerkzaamheden			
Omschrijving	De assistent metaalconserveerder assisteert na afronding van werkzaamheden op basis van gerichte instructies van zijn leidinggevende of een ervaren collega bij het opruimen van de werkplek, reinigen van gebruikt materiaal, opslaan van materiaal en scheiden en afvoeren van afval. Hij rapporteert hierover aan zijn leidinggevende of een ervaren collega en stemt af met collega's.		
Gewenst resultaat	De werkplek is opgeruimd, materialen en middelen kunnen worden hergebruikt en het milieu is zo min mogelijk belast. Werkzaamheden zijn afgestemd en betrokkenen zijn op de hoogte van de werkzaamheden die de assistent heeft uitgevoerd.		
Competentie	Component(en)	Prestatie-indicator	Vakkennis en vaardigheden
Instructies en procedures opvolgen	<ul style="list-style-type: none"> Instructies opvolgen Werken conform voorgeschreven procedures 	<p>De assistent metaalconserveerder:</p> <ul style="list-style-type: none"> - Assisteert op basis van gerichte instructies van zijn leidinggevende of een ervaren collega en op basis van richtlijnen bij het opruimen van de werkplek, het reinigen van gebruikt materiaal en het scheiden en afvoeren van afval, waarbij hij zijn eigen handelen afstemt op degene die hij assisteert, zodat de werkplek netjes is achtergelaten, er zoveel mogelijk kan worden hergebruikt en het milieu zo min mogelijk is belast. - Rapporteert hierbij regelmatig over de uitgevoerde opruimwerkzaamheden en schakelt bij vragen, problemen of afwijkingen tijdig zijn leidinggevende of een ervaren collega in, zodat betrokkenen op de hoogte zijn en problemen worden voorkomen en/of opgelost. 	<ul style="list-style-type: none"> Basiskennis van bedrijfsrichtlijnen, Arbo, milieu en veiligheid, vaktechnische en leveranciersrichtlijnen Basiskennis van materialen, gereedschappen, persoonlijke beschermingsmiddelen en klimmateriaal Mondelinge taalvaardigheid
Samenwerken en overleggen	<ul style="list-style-type: none"> Afstemmen 	<p>De assistent metaalconserveerder:</p> <ul style="list-style-type: none"> - Stemt zijn eigen werkzaamheden af met collega's, zodat de opruimwerkzaamheden efficiënt verlopen. 	<ul style="list-style-type: none"> Zie de eerste competentie van dit werkproces

3. Certificeerbare eenheden

In dit dossier zijn geen certificeerbare eenheden opgenomen.

Deel D: Verantwoording

1. Inleiding

De verantwoording bij het kwalificatiedossier heeft tot doel de ontwikkeling van het kwalificatiedossier toe te lichten en te verantwoorden.

Het is een verantwoording van de stappen die zijn gezet bij het opstellen van het kwalificatiedossier zodat voor derden de procesgang transparant is. Het is een toelichting op de keuzes die zijn gemaakt bij het opstellen van de kwalificaties, zodat voor gebruikers inzichtelijk is wat wel en niet in het kwalificatiedossier is opgenomen en waarom die keuzes zijn gemaakt. Het is een vooruitblik op het ontwikkelingsperspectief van de kwalificaties in het licht van de dynamiek op de arbeidsmarkt en de dynamiek in de relaties tussen opleidingsinstellingen en behoeften van het bedrijfsleven.

Het Verantwoordingsdocument is van en voor de gebruikers. De verantwoording helpt het beroepsonderwijs keuzes te maken bij de inrichting van het onderwijs, de inhoud van de beroepspraktijkvorming en de examinering. Voor het bedrijfsleven wordt inzichtelijk gemaakt wat de relatie is tussen hun 'eigen' beroepscompetentieprofiel en het uiteindelijke kwalificatiedossier. Daarbij zijn twee vertaalslagen aan de orde:

- de selectie van een, respectievelijk het verwant verklaren van meerdere beroepscompetentieprofielen
- de vertaling van vakvolwassen beroepsbeoefenaar naar beginnend beroepsbeoefenaar met inachtneming van de wettelijke beroepsvereisten

De verantwoording bestaat uit twee delen:

- Proces- en inhoudsinformatie
- Ontwikkel- en onderhoudsinformatie

In Proces- en inhoudsinformatie staat reflectie op het ontwikkelingsproces van het kwalificatiedossier centraal. Belangrijke thema's zijn wie in welke hoedanigheid betrokken is geweest bij de ontwikkeling van het kwalificatiedossier en welke onderwerpen en discussies aan de orde waren. In de Ontwikkel- en onderhoudsinformatie geven de betrokken partijen aan welke agenda voor de toekomst uit het overleg en de discussiepunten tussen alle partijen tijdens het tot stand komen van het kwalificatiedossier naar voren zijn gekomen.

2. Proces- en inhoudsinformatie

2.1 Betrokkenen

Bij de ontwikkeling van dit kwalificatiedossier zijn de stuurgroep Schilderen en Onderhoud en de paritaire commissie betrokken geweest. De stuurgroep Schilderen en Onderhoud bestaat uit vertegenwoordigers van het scholenveld en vertegenwoordigers uit zowel de schildersbranche als de sector industrie. De paritaire commissie is samengesteld uit vertegenwoordigers van werkgevers, werknemers en scholenveld, alsmede van vmbo en hbo.

De stuurgroep Schilderen en Onderhoud heeft op 1 november 2006 het kwalificatiedossier in zijn totaliteit behandeld. Vanuit deze bijeenkomst is de paritaire commissie geadviseerd, die het dossier op 22 november 2006 heeft goedgekeurd. De paritaire commissie heeft op 12 december 2007 het dossier zonder inhoudelijke wijzigingen opnieuw vastgesteld voor het cohort 2008-2009. Op 12 november 2008 heeft de paritaire commissie het dossier goedgekeurd voor het cohort 2009-2010. Voor wijzigingen ten opzichte van de vorige versie, zie paragraaf 2.5 van deze verantwoording.

2.2 Verwantschap

Het kwalificatiedossier Assistent schilderen/industriële lakverwerking is gebaseerd op de beroepscompetentieprofielen Schilder, Industrieel lakverwerker en Metaalconserveerder. Deze beroepscompetentieprofielen vormen ook de basis voor de kwalificatiedossiers Medewerker schilderen en Medewerker industriële lakverwerking op niveau 2 en 3. In deze beroepscompetentieprofielen wordt de vakvolwassen beroepsbeoefenaar met taken en verantwoordelijkheden die dicht liggen bij die van de beginnend beroepsbeoefenaar op niveau 3 beschreven. De beginnend beroepsbeoefenaar op niveau 2 is daarvan afgeleid. Met het coördinatiepunt Colo is afgesproken om het kwalificatiedossier voor niveau 1 op vergelijkbare wijze af te leiden. Het werd als overbodig en als niet consequent gezien om voor niveau 1 wel een apart beroepscompetentieprofiel te ontwikkelen.

Voorafgaand aan het besluit om het kwalificatiedossier Assistent schilderen/industriële lakverwerking te gaan ontwikkelen, is gekeken naar de brede, arbeidsmarktgekwalificeerde Assistent. Binnen deze laatste kwalificatie ligt het accent op het leren functioneren binnen een arbeidsorganisatie en is slechts een deel op een specifieke sector gericht. Hiermee samenhangend richt dit profiel zich ook op een specifieke doelgroep, namelijk deelnemers die nog geen duidelijke beroepskeuze hebben gemaakt en veelal algemene basisvaardigheden moeten aanleren. Binnen de sector Schilderen en Onderhoud (en de subsector Industrie) van Savantis bestaat, conform de huidige praktijk, echter behoefte aan beroepsbeoefenaren op niveau 1 die vanaf het begin binnen het vakgebied worden opgeleid. Om deze reden is besloten om naast de brede assistent een sectorspecifieke assistent te ontwikkelen.

De verwantschap tussen de beroepscompetentieprofielen Schilder, Industrieel lakverwerker en Metaalconserveerder, geïnterpreteerd op het niveau van de assistent, bestaat eruit dat al deze beroepsbeoefenaren assisteren bij werkvoorbereiding, bij het voorbereiden van ondergronden, het aanbrengen van verf, lak en/of coating en het uitvoeren van opruimwerkzaamheden. De verschillen tussen deze beroepsbeoefenaren komen tot uiting in de verschillende uitstromen.

2.3 Vertaling beroepscompetentieprofielen in kwalificatiedossier

De beroepscompetentieprofielen Schilder, Industrieel lakverwerker en Metaalconserveerder vormen de basis van het kwalificatiedossier. Zoals eerder gezegd vormen deze profielen ook de basis voor de kwalificatiedossiers Medewerker schilderen (niveau 2 en 3) en Medewerker industriële lakverwerking (niveau 2 en 3). Bij de vertaling van de profielen naar de Assistent schilderen/industriële lakverwerking is – in algemene zin – de inhoud op een lager niveau dan niveau 2 geformuleerd. Hierbij is (uiteraard) ook gebruik gemaakt van bestaande eindtermendocumenten voor niveau 1 en kennis van vertegenwoordigers uit onderwijs en bedrijfsleven.

Het oude kwalificatiedossier bevatte drie kerntaken, die afgeleid waren van de uitvoerende kerntaken uit de BPC's. Bij de vertaling van de BCP's naar het kwalificatiedossier is gekozen voor een indeling op delen van het proces, omdat een dergelijke indeling beter aansloot bij het niveau van deze beroepsbeoefenaar en op deze wijze herkenbaar was voor beide branches (schilderen en industrie). De wijziging van het format kwalificatiedossier in 2006 heeft geleid tot een heroverweging van kerntakenindeling. Er is gekozen voor één kerntaak, die uit verschillende werkprocessen bestaat. Deze heroverweging heeft plaatsgevonden binnen de discussie rondom kerntakenindeling van alle kwalificatiedossiers binnen Savantis. Hiermee wordt meer transparantie verkregen tussen de dossiers binnen Savantis. Tevens is de reductie in het aantal kerntaken in overeenstemming met de ontwikkelingen binnen andere kenniscentra.

De kernopgave uit het oude kwalificatiedossier is verwerkt in de toelichting bij de nieuwe kerntaak.

De beroepscompetenties uit de BCP's en het oude kwalificatiedossier komen door de keuze van een vaste lijst van competenties en componenten niet als competenties terug. De inhoud van de beroepscompetenties is echter – voor zover het om het directe beroepsfunctioneren gaat – verwerkt in de werkprocessen en prestatie-indicatoren.

Bij de omzetting van de kerntaakbeschrijvingen uit de BCP's en het kwalificatiedossier uit 2005 naar beschrijvingen van de uitstromen in deel B van het kwalificatiedossier is veel informatie samengevoegd en zijn formuleringen aangepast om meer consistentie te scheppen en een goede indruk te geven van de inhoud van de uitstromen. Bij de beschrijving van werkprocessen en de uitwerking in prestatie-indicatoren is nog eens kritisch gekeken naar de formuleringen van met name beheersingscriteria uit het oude dossier. Overbodige details zijn weggelaten, formuleringen zijn consistentier gemaakt en de normering is volgens formatvereisten duidelijker aangegeven.

2.4 Discussiepunten

Veel discussiepunten zijn aan de orde geweest tijdens de ontwikkeling van het kwalificatiedossier uit 2005. De belangrijkste discussiepunten en de betrokkenen hierbij waren als volgt.

De stuurgroep Schilderen en Onderhoud heeft met name een rol gespeeld bij de naamgeving en structuur van het profiel, de bepaling van de uitstromen, het al dan niet expliciet benoemen van verschillen tussen uitstromen en het wel of niet opnemen van een kernopgave in het dossier.

Bij de definitieve advisering over het dossier van 2005 van de paritaire commissie aan het bestuur van Savantis heeft de paritaire commissie zich in principe positief uitgesproken over de uitvoerbaarheid van het dossier binnen de nominale studieduur en over de mogelijkheid om op basis van het dossier competentiegerichte leertrajecten en bijbehorende examens te realiseren. De paritaire commissie heeft hierbij wel de kanttekening geplaatst dat e.e.a. binnen de experimentele fase getoetst zou moeten worden. Een soortgelijk voorbehoud is gemaakt ten aanzien van het taalniveau dat voor Nederlands is vastgesteld. Verder heeft de paritaire commissie het profiel aangemerkt als geldig voor een aantal jaren en vastgesteld dat nieuwe, relatief beperkte ontwikkelingen in deel 2 kunnen worden verwerkt, zodat opnieuw vaststellen door het Ministerie van OCW op grond daarvan niet nodig is. Hiermee samenhangend heeft de paritaire commissie vastgesteld dat de omschrijvingen van kerntaken, kernopgave en competenties in het dossier het mogelijk maken innovatieve ontwikkelingen snel in het onderwijs door te voeren.

Bij de omzetting van het bestaande kwalificatiedossier uit 2005 naar het nieuwe format is kritisch gekeken naar de noodzaak van competenties en componenten (“need to have” versus “nice to have”). Met name (delen van) algemene competenties uit het dossier van 2005 zijn niet meer opgenomen in het nieuwe format, omdat deze zijn verwerkt in het nieuwe brondocument Leren, loopbaan en burgerschap. In het kwalificatiedossier is nu met name gekeken naar die aspecten die van belang zijn voor het beroep.

Het taalniveau uit het dossier van 2005 is in het nieuwe format volgens afspraak opnieuw bekeken. De paritaire commissie heeft in het najaar van 2006 de taalniveaus van de kwalificatiedossiers binnen Savantis opnieuw vastgesteld.

Bij de omzetting naar het nieuwe format was binnen de stuurgroep een discussiepunt wat ‘assisteren’ nu precies inhoudt. In de toelichting bij kerntaak 1 wordt dit verduidelijkt. Verder zijn binnen de stuurgroep slechts kleine inhoudelijke verbeteringsuggesties gedaan.

Bij de bespreking van het dossier in de paritaire commissie zijn verder geen relevante discussiepunten naar voren gekomen.

Uit beoordelingen van kwalificatiedossiers door het Coördinatiepunt is gebleken dat verdere kwaliteitsverbetering van dossiers mogelijk en wenselijk is. Dat betreft onder meer het realiseren van meer eenduidigheid tussen de kwalificatiedossiers van alle kenniscentra samen. Het kenniscentrum onderkent de wenselijkheid van verdere kwaliteitsverbetering. In de loop van de experimentele periode zal hier aandacht aan worden besteed.

2.5 Wijzigingen ten opzichte van de voorgaande versie

Categorie	Kruis aan welke categorie van toepassing is	Omschrijving
Categorie 1: Nieuw dossier		Dit dossier zat voorheen niet in de kwalificatiestructuur. Nadere toelichting is niet nodig.
Categorie 2: Nieuwe elementen		Dit betreft sterk gewijzigde dossiers waarop het Coördinatiepunt een ingangstoets heeft uitgevoerd. Er is sprake van nieuwe of samengevoegde uitstromen, certificeerbare eenheden, bcp's, etc. Bij de toelichting onder deze tabel bevindt zich een samenvatting van de wijzigingen in dit dossier.
Categorie 3: Wijzigingen	x	Er zijn zaken gewijzigd in een bestaand dossier. Bijvoorbeeld inhoudelijke wijzigingen in de kerntaakbeschrijving, veranderingen in competentiekeuzes en resultaatveranderingen in prestatie-indicatoren. Ook kleinere wijzigingen, zoals het toevoegen van matrices voor rekenen/wiskunde, het herstellen van spelfouten, herformuleringen die geen betekenisverschillen inhouden en beperkte tekstuele wijzigingen in de uitwerking van deel C vallen hieronder. Bij de toelichting onder deze tabel bevindt zich een samenvatting van de wijzigingen in dit dossier.
Categorie 4: Ongewijzigd		Dossier is volledig ongewijzigd. Nadere toelichting is niet nodig.

In het kwalificatiedossier Assistent schilderen/ industriële lakverwerking 2009-2010 zijn in vergelijking met het dossier van 2008-2009 de volgende wijzigingen aangebracht.

- Vakkennis en vaardigheden zijn niet meer per competentie, maar per werkproces weergegeven.
- In het dossier zijn niveaus voor rekenen/wiskunde toegevoegd. In wat volgt worden de in hoofdstuk 4 van dit kwalificatiedossier toegekende niveaus verantwoord. Hierbij wordt verwezen naar de belangrijkste reken-/wiskundige handelingen die in de werkprocessen voorkomen of hieraan ten grondslag liggen.

In wat volgt worden de in hoofdstuk 4 van dit kwalificatiedossier toegekende niveaus voor rekenen/wiskunde verantwoord. Hierbij wordt verwezen naar de belangrijkste reken-/wiskundige handelingen die in de werkprocessen voorkomen of hieraan ten grondslag liggen.

Assistent schilder, assistent lakspuiter, assistent poedercoater, assistent metaalconserveerder, niveau 1
De keuze voor niveau X1 in het deelgebied Getallen/hoeveelheden, maten is gebaseerd op het natellen van hoeveelheden, het tellen van aantallen, het meten van temperatuur bij het versneld drogen van objecten (**assistent lakspuiter, assistent poedercoater, assistent metaalconserveerder**), het aanmaken van lijm in de juiste verhoudingen en hoeveelheden (**assistent schilder**), het inschatten van benodigde tijd voor zijn eigen werkzaamheden, het aflezen van relevante meetresultaten en de registratie hiervan.

De keuze voor niveau X1 in het deelgebied Ruimte en vorm heeft met name te maken met het gebruikmaken van ruimtelijk inzicht bij (de)monteren, het op het oog beoordelen van ondergronden met hulpmiddelen en het aanbrengen van verf-, lak- of coatingsystemen in de juiste laagdikte.

3. Ontwikkel- en onderhoudsperspectief

In de onderstaande ontwikkelagenda is aangegeven wat in de paritaire commissie is afgesproken over:

- de termijn waarop het kwalificatiedossier opnieuw bekeken wordt;
- de items die bij het onderhoud van het kwalificatiedossier in elk geval aan de orde zullen komen;
- de wijze waarop informatie uit het kwaliteitszorgsysteem van het kenniscentrum over de tevredenheid van gebruikers van het dossier bij de onderhoudsbeurt betrokken wordt.

Onderwerp	Actie	Wie	Wanneer
Uitvoerbaarheid kwalificatiedossier in onderwijs	- Evaluatie van experimenten - Klanttevredenheids-onderzoek	- Ontwikkelafdeling Savantis - Kwaliteitscoördinator Savantis .s.m. ontwikkelafdeling Savantis	Gedurende experimentele fase 2008-2010
Uitvoerbaarheid kwalificatiedossier examinering	- Evaluatie van experimenten - Analyse van KCE-rapportages - Klanttevredenheids-onderzoek	- Exameninstelling Savantis i.s.m. ontwikkelafdeling Savantis - Kwaliteitscoördinator Savantis .s.m. ontwikkelafdeling Savantis	Gedurende experimentele fase 2008-2010
Onderzoek actualisatie kwalificatiedossier	Evaluatie beroepscompetentieprofielen	Ontwikkelafdeling Savantis i.s.m. bedrijfstak	Standaard iedere 4-5 jaar. Verder ook tussentijds indien daar aanleiding toe bestaat. Er is een planning gemaakt voor het onderhoud van de kwalificatiestructuur. In 2009 zal worden nagegaan welke BCP's van de sector Schilderen en onderhoud geactualiseerd moeten worden.