



## Landelijke Kwalificaties MBO

# Motorfietstechniek

Crebonummer:	93470, 93480
Sector:	Techniek
Branche:	Mobiliteitsbranche
Cohort:	Cohort 2009 - 2010

## Inhoudsopgave

<b>Inleiding</b> .....	3
<b>Deel A: Beeld van de beroepengroep</b> .....	4
<b>Deel B: De kwalificaties</b> .....	7
1 Inleiding .....	7
2 Algemene informatie .....	7
2.1 Colofon .....	7
2.2 Formele vereisten .....	8
2.3 Typering Beroepengroep .....	9
2.4 Loopbaanperspectief .....	10
2.5 Trends en innovaties .....	11
3 Overzicht van het kwalificatiedossier .....	13
4 Beschrijving van de uitstromen .....	14
4.1 Motorfietstechnicus .....	15
4.2 Eerste Motorfietstechnicus .....	17
5 Beschrijving van de kerntaken .....	19
5.1 Kerntaak 1: Voert onderhoud uit aan motorfietsen .....	19
5.2 Kerntaak 2: Voert reparaties uit aan motorfietsen .....	21
5.3 Kerntaak 3: Stelt diagnose aan motorfietsen .....	22
6 Totaal overzicht proces-competentie-matrices .....	23
6.1 Proces-competentie-matrix Kerntaak 1: Voert onderhoud uit aan motorfietsen .....	24
6.2 Proces-competentie-matrix Kerntaak 2: Voert reparaties uit aan motorfietsen .....	27
6.3 Proces-competentie-matrix Kerntaak 3: Stelt diagnose aan motorfietsen .....	28
<b>Deel C: Uitwerking van de kwalificaties</b> .....	29
1 Inleiding .....	29
2 Uitstromen .....	29
2.1 Motorfietstechnicus .....	30
2.2 Eerste Motorfietstechnicus .....	55
3 Certificeerbare eenheden .....	92
<b>Deel D: Verantwoording</b> .....	93
1 Inleiding .....	93
2 Proces- en inhoudsinformatie .....	94
2.1 Betrokkenen .....	94
2.2 Verwantschap .....	95
2.3 Vertaling beroepscompetentieprofielen in kwalificatiedossier .....	96
2.4 Discussiepunten .....	98
2.5 Wijzigingen ten opzichte van de voorgaande versie .....	100
3 Ontwikkel- en onderhoudsperspectief .....	101

## Inleiding

Voor u ligt het kwalificatiedossier Motorfietstechniek. Dit dossier bestaat uit een aantal onderdelen.

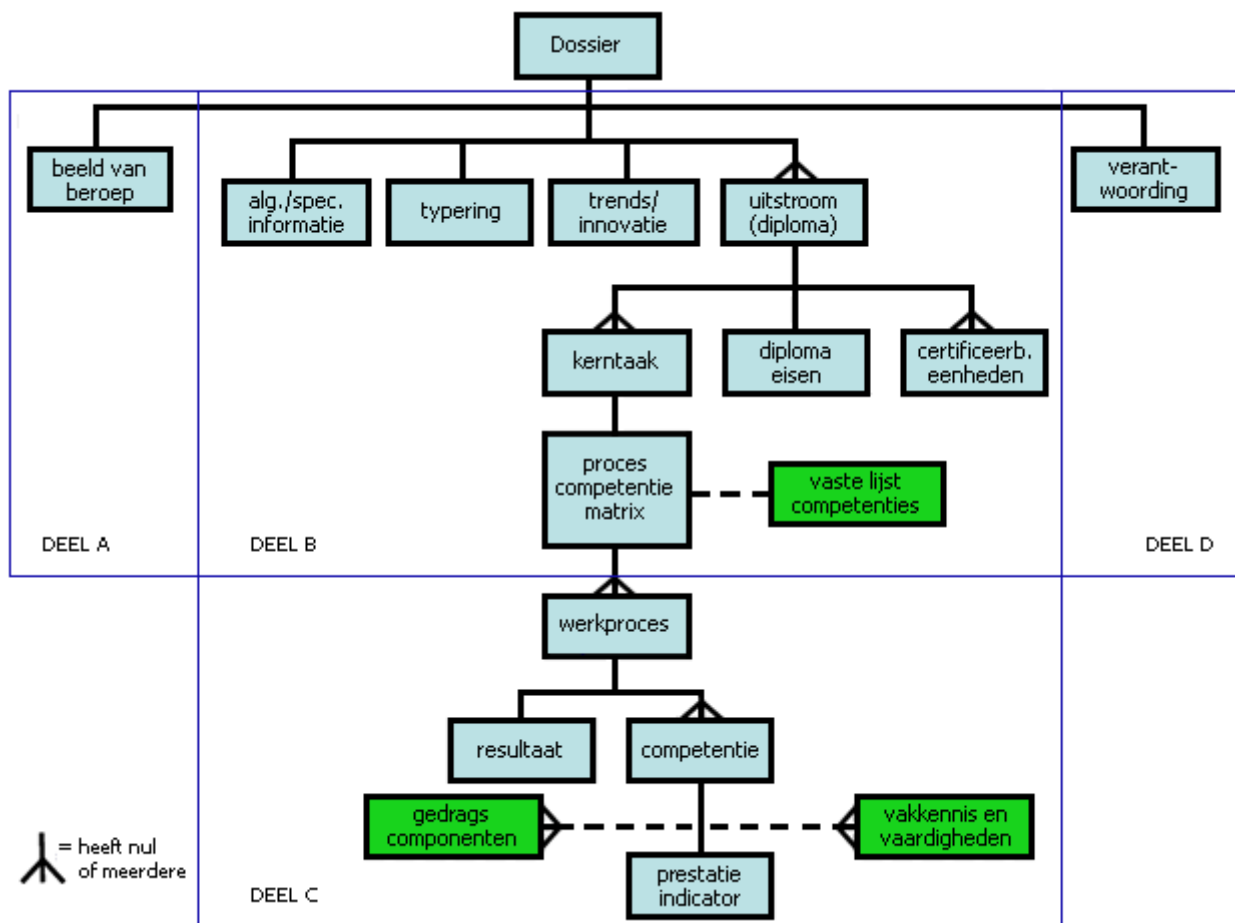
In deel A wordt voor alle geïnteresseerden een korte omschrijving gegeven van de beroepsgroep en de taken die de beroepsbeoefenaar zoal uitvoert en de competenties die hij/zij daarbij nodig heeft.

In deel B, de kwalificaties, worden op hoofdlijnen de diploma-eisen beschreven. Deze eisen geven samen weer wat de gediplomeerde moet kunnen als hij/zij op de arbeidsmarkt start.

In deel C wordt een uitwerking gegeven aan hetgeen in deel B is gesteld. Deel C is zowel inhoudelijk als methodologisch aan deel B gekoppeld, er is een 1-1 relatie tussen respectievelijk de kerntaken, de proces-competentie-matrices en de daarin opgenomen werkprocessen, de certificeerbare eenheden met deze entiteiten in deel C.

In deel D wordt verantwoording afgelegd over de totstandkoming van dit kwalificatiedossier. Ook vindt u hier de verwijzingen naar het voor dit dossier relevante bronnenmateriaal.

Hieronder vindt u de grafische weergave van de relaties tussen de verschillende elementen van dit kwalificatiedossier.



## Deel A: Beeld van de beroepengroep

### Korte omschrijving

Motorrijden wordt steeds populairder in Nederland. Zeker op wegen met files is de motorfiets een goed alternatief voor de auto. Maar motorrijden geeft ook een gevoel van vrijheid en is voor veel mensen een (ont)spannende sport. Het onderhouden en repareren van motorfietsen is het werk van de (Eerste) Motorfietstechnicus. Als technicus werk je in de werkplaats van een motorfietsbedrijf. Er zijn verschillende motorfietsbedrijven:

**Dealerbedrijven.** Een dealer is de erkende verkoper van één merk (of meerdere merken) motorfietsen. Hiervoor heeft de dealer een contract met de importeur van het merk. Een dealer moet voldoen aan regels die de importeur stelt, zoals kwaliteitsnormen.

**Onafhankelijke bedrijven.** Deze bedrijven zijn niet merkgebonden. Zij verkopen, onderhouden en repareren alle mogelijke merken motorfietsen. Vaak vind je deze bedrijven onder de naam 'motorfietspecialist.' Een motorfietsbedrijf verkoopt naast motorfietsen meestal ook motorkleding (bijvoorbeeld helmen en handschoenen) en accessoires (uitlaat, kofferrek, voetensteun enzovoort). In alle motorfietszaken, ook de dealerbedrijven, kun je terecht voor gebruikte motorfietsen. Vaak verhuren ze ook motorfietsen. Het onderhoud en de reparatie van motorfietsen gebeurt in de werkplaats. Bij de werkplaats is een magazijn met onderdelen die je nodig hebt voor onderhoudsklussen en reparaties.

In de werkplaats van een motorfietsbedrijf werken meestal meerdere personen. In kleine bedrijven moet je rekenen op zo'n vier collega's, in grote bedrijven op wel 20 man. Deze medewerkers werken op verschillend niveau. Naast assistenten (AMB'ers) kom je er de volgende mensen tegen:

niveau 2: Motorfietstechnicus;

niveau 3: Eerste Motorfietstechnicus ('eerste' betekent dus: van hoger niveau).

Op beide niveaus houd je je bezig met het onderhouden en repareren van motorfietsen. Je (de)monteert en vervangt onderdelen en lost technische problemen op. Naarmate je op een hoger niveau werkt, krijg je moeilijker klussen. Zo doe je als Motorfietstechnicus veel standaard onderhoudsbeurten en eenvoudige reparaties, maar de Eerste Motorfietstechnicus lost ook grotere storingen op en weet alles van de elektronica in de motorfiets.

### Waar ga je werken?

Als Motorfietstechnicus en Eerste Motortechnicus kun je aan het werk in kleinere motorfietswerkplaatsen of bij een groter bedrijf (motorfietsdealer).

### Wat doe je als Motorfietstechnicus?

Als Motorfietstechnicus voer je eenvoudigere taken uit:

- Je voert standaard controles en onderhoudsbeurten uit. Denk aan: banden, ketting, tandwielen, remschijven en remblokken, accu en uitlaat controleren, olie en andere vloeistoffen bijvullen of verversen, lampen bijstellen, oliefilter vervangen.
- Je maakt motorfietsen afleveringsklaar.
- Je verricht eenvoudige reparaties.
- Je monteert eenvoudige accessoires, zoals een uitlaat of kofferrek.

In motorfietsen zit steeds meer elektronisch gestuurde apparatuur. Je bent dan ook steeds minder bezig met 'zwarte handen' en 'sleutelen', maar meer met elektronica. Om vast te stellen waar een probleem zit (diagnose stellen) kun je allerlei moderne apparatuur gebruiken. Natuurlijk heb je nog handgereedschap nodig, maar de elektronica wint steeds meer terrein. Soms zijn je taken van tevoren ingepland en soms komt er onverwacht een motorfiets binnen waaraan iets moet gebeuren. In beide gevallen krijg je een werkorder met de klacht die je moet oplossen. Dit doe je zelfstandig, je controleert je eigen werk en soms doet een leidinggevende de controle. Ook overleg je met klanten, bijvoorbeeld als je meer informatie wilt hebben over een probleem. Of je geeft uitleg over de reparatie die je hebt uitgevoerd. Daarom moet je als technicus ook klantvriendelijk zijn. Verder is het belangrijk dat je nauwkeurig werkt, want zeker voor motorrijders staat veiligheid voorop. Samenwerken en initiatief tonen is ook

van belang, en je moet op de kosten letten. Als je denkt dat je over de geplande tijd heen gaat (bij een reparatie of beurt), dan meld je dit aan je leidinggevende.

## Wat doe je als Eerste Motorfietstechnicus?

Als Eerste Motorfietstechnicus werk je op het hoogste niveau in de motorfietswerkplaats:

- Je doet de onderhoudsbeurten, diagnoses en reparaties waar meer bij komt kijken, bijvoorbeeld omdat een motorfiets een lastige storing vertoont.
- Je monteert (elektronische) accessoires zoals radio's of een alarmsysteem.
- Je spoort 'vage' klachten op aan motorfietsen, waarvan de oorzaak moeilijk te vinden is. Denk aan geluid, trilling en rij-eigenschappen.
- Je vertelt leerlingen en collega's wat ze moeten doen en springt bij als zij vastlopen in hun werk.
- Je bent eindverantwoordelijk voor werk van minder ervaren collega's.
- Je wisselt technische informatie uit met externe specialisten en leveranciers. Zo nodig breng je die informatie over op je collega's.

Net als de Motorfietstechnicus heb je veel te maken met elektronica en testapparatuur om elektronische problemen op te sporen. De apparatuur van verschillende motorfietsmerken is nogal verschillend, dus je moet redelijk zelfstandig en creatief zijn om daarmee goed te kunnen werken. Voor onderhoud en reparaties gebruik je vaak speciale gereedschappen en apparatuur. Nauwkeurig en voorzichtig werken is daarbij een vereiste. Om goed met je collega's en klanten te kunnen omgaan, heb je communicatieve vaardigheden nodig. Als je een klant uitleg geeft, moet je technische taal omzetten in gewone taal. Soms moet je een klant die een andere mening heeft over een storing, vanuit jouw specialisme overtuigen. En als een reparatie duurder wordt dan gepland, bel je de klant op om te overleggen. Wanneer je opdrachten overdraagt aan collega's moet dat ook duidelijk gebeuren. En je moet hen op de juiste toon aanspreken. Een Eerste Motorfietstechnicus is dus behoorlijk allround: technisch deskundig, analytisch, verantwoordelijk, klantgericht en communicatief. Hij moet leiding kunnen geven en de kosten in de gaten houden.

## Wat heb je nodig om de verschillende opleidingen te gaan volgen?

Waar moet je van houden als je (Eerste) Motorfietstechnicus wilt worden?

Je houdt van: motorfietsen, techniek, snelheid, dynamiek, oplossen van technische problemen, toepassen van nieuwe technologieën, verantwoordelijkheid nemen voor je eigen werk, werken in ruimten met meerdere collega's, klanten blij maken, afwisseling, doorgroeimogelijkheden.

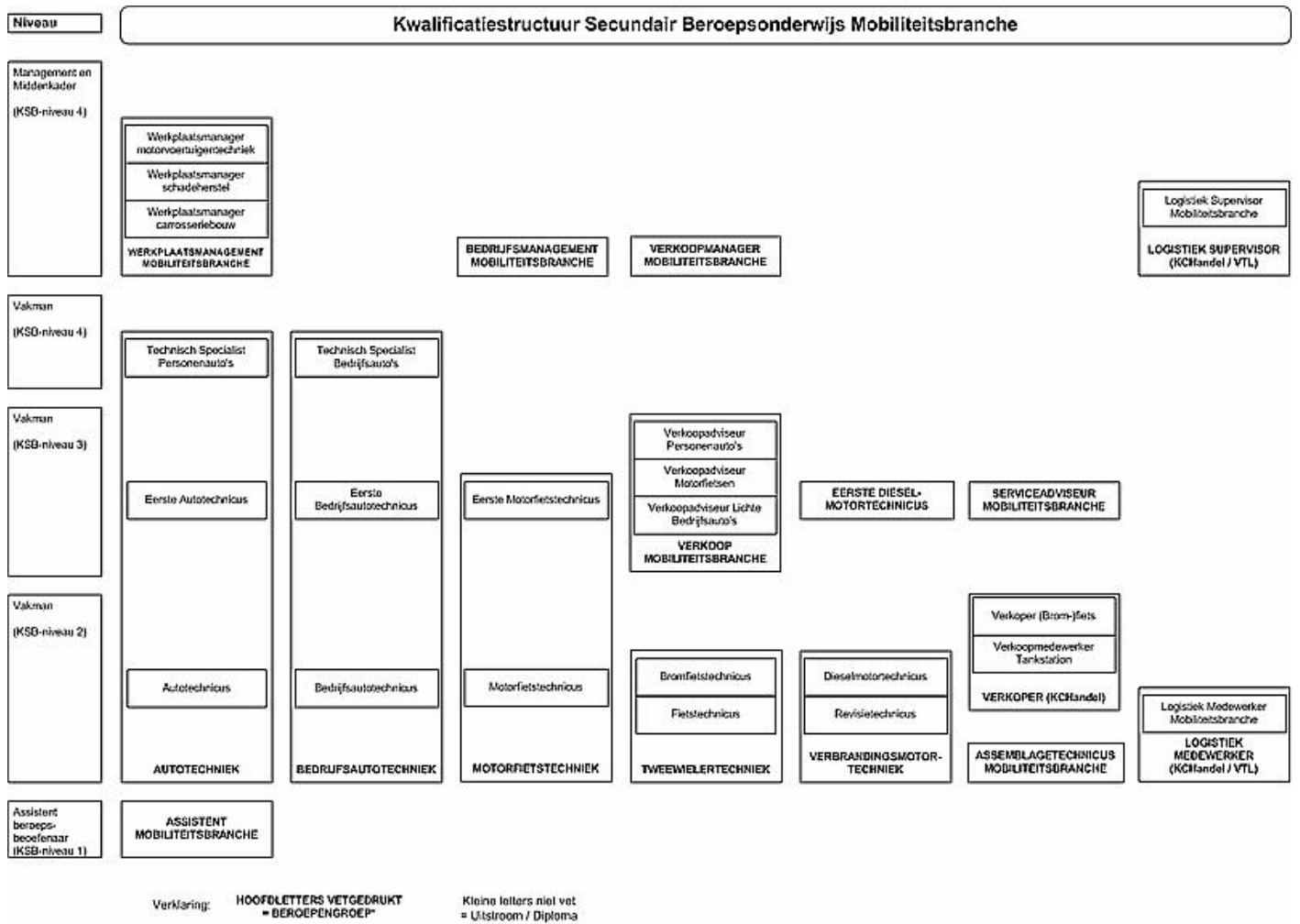
## Aan het werk: wat wordt er van je verwacht?

Wat moet je allemaal kunnen als je de arbeidsmarkt opgaat?

Hoe hoger het niveau waarop je werkt, hoe meer je in huis moet hebben. Als Motorfietstechnicus moet je bijvoorbeeld technische kennis kunnen toepassen, de uitvoering van je werk plannen, registreren wat je hebt gedaan en goed omgaan met collega's en met klanten. Mensen met motorfietsen zijn vaak echte liefhebbers die zelf aan hun motor sleutelen en ideeën hebben waar een technisch probleem vandaan komt. Met die klanten moet je goed kunnen omgaan en je moet hen uitleg kunnen geven over je technische werk. Als Eerste Motorfietstechnicus moet je daarnaast ook nog lastige diagnoses kunnen stellen, collega's aansturen en ondersteunen, klanten overtuigen, schrijven en rapporteren. Ook heb je op alle niveaus enige talenkennis nodig, want (montage)instructies zijn soms geschreven in het Duits of Engels.

## Het profiel en de kwalificatiestructuur

Het kwalificatieprofiel Motorfietstechniek valt binnen de kwalificatiestructuur mobiliteitsbranche Techniek op de niveaus 2 en 3. Hieronder zie je een overzicht van die structuur met alle opleidingsmogelijkheden.



## Deel B: De kwalificaties

### 1. Inleiding

Voor u ligt Deel B van het kwalificatiedossier Motorfietstechniek. In dit deel worden op hoofdlijnen de diploma-eisen beschreven voor:

- *Motorfietstechnicus*
- *Eerste Motorfietstechnicus*

### 2. Algemene informatie

#### 2.1 Colofon

Onder regie van	Innovam
Ontwikkeld door	Innovam Consult
Verantwoording	Vastgesteld door: Het Bestuur van de Stichting BeVam.op advies van de Paritaire Commissie Op: 10-12-2008 Te: Nieuwegein

## 2.2 Formele vereisten

Diploma(s)	Motorfietstechnicus - 2 Eerste Motorfietstechnicus - 3
In- en doorstroomrechten	Voor instroom- en doorstroomrechten worden de wettelijke bepalingen aangehouden zoals vermeld in: <ul style="list-style-type: none"> <li>• de Doorstroomregeling VMBO-Beroepsonderwijs (ministerie van OCW, 2003)</li> <li>• WEB: Wet educatie en beroepsonderwijs (Staatsblad 501, 31 oktober 1995)</li> <li>• WHW: Wet op het hoger onderwijs en wetenschappelijk onderzoek, stb. 1992, 593)</li> </ul>
Certificeerbare eenheden	
Wettelijke beroepsvereisten	Nee
Branche vereisten	Nee
Bron- en referentiedocumenten	<p>In dit kwalificatiedossier is gebruik gemaakt van het referentiedocument (Moderne) Vreemde talen en Nederlands.</p> <p>Tevens is in dit kwalificatiedossier gebruik gemaakt van het raamwerk Rekenen/Wiskunde mbo. Dit raamwerk is te vinden op <a href="http://www.fi.uu.nl/mbo/raamwerkrekenenwiskunde/welcome.xml">www.fi.uu.nl/mbo/raamwerkrekenenwiskunde/welcome.xml</a></p> <p>Onlosmakelijk met dit kwalificatiedossier verbonden is het Brondocument Leren, Loopbaan en Burgerschap. De kwalificatie-eisen die in dit brondocument worden beschreven vormen samen met de diplomaverenisten in dit kwalificatiedossier de wettelijke basis voor het onderwijs. Het brondocument is te vinden op   <a href="http://www.coördinatiepunt.nl">www.coördinatiepunt.nl</a></p> <p>Overige bron-en referentiedocumenten:</p> <p>De volgende BCP's vormen de basis voor dit dossier:</p> <p>Motorfietstechnicus (02-03-2004) Eerste Motorfietstechnicus (02-03-2004)</p> <p>De volgende KD's vormen de basis voor dit dossier:</p> <p>Voertuigtechnicus (13-06-05) Eerste Voertuigtechnicus (13-06-05)</p> <p>Bronnen voor Arbeidsmarkt en Beroepspraktijkvorming</p> <p>De bedrijvenregisters van de kenniscentra waarin alle beschikbare BPV-plaatsen zijn opgenomen zijn te vinden via <a href="http://www.innovam.nl">www.innovam.nl</a></p>

## 2.3 Typering beroepengroep

### Sektor en branche

De (Eerste) Motorfietstechnicus zijn werkzaam in werkplaatsen van motorfietsbedrijven die behoren tot de mobiliteitsbranche en verricht inspectie-, onderhouds- en reparatiewerkzaamheden aan motorfietsen verder verricht hij de bijbehorende administratieve, instructieve en ondersteunende activiteiten, afhankelijk van zijn functieniveau. De mobiliteitsbranche omvat alle bedrijven die actief zijn met verkoop, verhuur, onderhoud en reparatie van personen- en bedrijfsauto's, caravans, aanhangwagens, scooters, fietsen, motor- en bromfietsen. Ook takel- en bergingsbedrijven, tankstations en autowasbedrijven horen bij de branche.

### Context

Als (Eerste) Motorfietstechnicus werk je in vaak kleine motorfietsbedrijven of in de wat grotere bedrijven (motorfietsdealers).

### Aard van de werkzaamheden

Bij de Motorfietstechnicus ligt de nadruk op routinematige werkzaamheden, de Eerste Motorfietstechnicus houdt zich meer bezig met de complexere zaken en het oplossen van problemen. Zij moeten daarvoor beiden beschikken over een hoge kwaliteitsnorm, een grote nauwkeurigheid gecombineerd met een hoge productiviteit, een lerende en flexibele instelling en goede communicatieve eigenschappen. De (Eerste) Motorfietstechnicus kan de meeste taken alleen uitvoeren, maar in sommige gevallen moet in teamverband gewerkt worden, waarbij technici van verschillend opleidingsniveau samenwerken. Dit betekent dat hij meer nodig heeft dan alleen technische kennis en vaardigheden. Hij moet daarom over collegialiteit, resultaatgerichtheid en een groot verantwoordelijkheidsgevoel beschikken en met name de Eerste Motorfietstechnicus moet ook kostenbewust zijn en een behoorlijke mate van initiatief tonen. De (Eerste) Motorfietstechnicus zal na het behalen van zijn diploma starten als beginnend beroepsbeoefenaar op het bereikte niveau. De verschillen in niveaus worden, behalve in kennis en vaardigheden, vooral gekenmerkt door een toenemende algehele complexiteit, waardoor hij meer verantwoordelijkheden aankan met een hoger afbreukrisico. Met het toenemen van het opleidingsniveau zal hij initiatiefrijker, creatiever, flexibeler, besluitvaardiger en communicatiever moeten zijn.

### Essentiële beroepshouding

De (Eerste) Motorfietstechnicus heeft naast het technische werk aan motorfietsen en de bijbehorende activiteiten ook rekening te houden met klanten, die eigenaar en/of berijder zijn. Zij moeten erop kunnen vertrouwen dat hun motorfiets bij het bedrijf in goede handen is en dat op een deskundige manier aan hun wensen wordt voldaan. Dat betekent dat van de (Eerste) Motorfietstechnicus een service- en klantgerichte instelling verwacht wordt. Van de Eerste Motorfietstechnicus wordt vaak ook verwacht dat hij op de hoogte is van (of toegang heeft tot) de klant- en motorfietsgegevens in verband met gepland onderhoud en eventuele terugroepacties. Een groot deel van taken van de (Eerste) Motorfietstechnicus betreft fysieke werkzaamheden. Daarvoor moeten zijn primaire zintuigen goed functioneren. Voor het bedienen van (meet)-gereedschappen moet hij beschikken over een goed ontwikkelde motoriek en oog-handcoördinatie.

## 2.4 Loopbaanperspectief

De doorstroommogelijkheden van de beroepsbeoefenaar zijn voor het onderwijs en de branche niet dezelfde.

Binnen het mbo-onderwijs bestaat een doorlopende leerlijn van niveau 2 naar niveau 3. Een doorstroom naar niveau 4 is binnen het mbo vooralsnog niet mogelijk. Vanaf niveau 3 (Eerste Motorfietstechnicus) bestaan wel doorstroommogelijkheden naar het HBO, waarin behalve voor motorfietstechniek bijvoorbeeld ook voor richtingen als werktuigbouwkunde, elektrotechniek en bedrijfsmanagement gekozen kan worden.

Binnen de branche zijn vergelijkbare doorstroommogelijkheden (al dan niet via een mbo-opleiding) van de Motorfietstechnicus niveau 2 naar de functie van Eerste Motorfietstechnicus niveau 3. De benamingen van deze functies kunnen per merk/importeur verschillen, maar over het algemeen worden wel de bovengenoemde niveaus herkend en gehanteerd.

Behalve doorstromen kan een werkende binnen de branche zich ook verbreden op een bepaald gebied, door zich bijvoorbeeld te specialiseren elektronica, motormanagement of schadeafhandeling.

Daarnaast kan een mbo'er Motorfietstechniek ook doorgroeien naar de niet-technische aftersalesfuncties zoals serviceadviseur (receptionist) en/of leidinggevende functies zoals werkplaatsmanager of servicemanager. (zie schema hieronder).

Overigens is binnen de gehele mobiliteitsbranche ruimte voor medewerkers met een brede basis op het gebied van motoren, voertuigen en elektr(on)ische toepassingen. Daarbij is te denken aan alle andere activiteiten binnen de Bovag-afdelingen zoals revisie, recreatievoertuigen, aanhangers, autoverhuur, tankstations en wasstraten. Maar ook voor de schadetechniek, de metaal- en elektrotechniek en de scheepvaarttechniek (al dan niet recreatief) zijn bovengenoemde kwalificaties een waardevolle basis. NB: De afgebeelde functiestructuren zijn afkomstig uit de Branchekwalificatiestructuur (BKS). De functie- en specialisatiebenamingen hierin vormen een 'grootste gemene deler' van de bedrijven binnen de branche en niet van de kwalificatiestructuur van het secundair beroepsonderwijs mobiliteitsbranche. Per deelbranche en (bedrijven)groep zijn daarop nog varianten en verdere specialisaties mogelijk.

## 2.5 Trends en innovaties

Hieronder worden enkele, voor de in dit kwalificatiedossier beschreven beroepen relevante ontwikkelingen beschreven. Het gaat hierbij om ontwikkelingen op de arbeidsmarkt en de beroepspraktijkvorming, ontwikkelingen in wetgeving en overheidsregulering en ontwikkelingen in de beroepsuitoefening zelf (b.v. technologische veranderingen of marktontwikkelingen in de sector). Deze ontwikkelingen worden beschreven om instellingen daarmee de mogelijkheid te bieden in de opleiding al rekening te houden met toekomstige veranderingen in de beroepsuitoefening.

Arbeidsmarkt en beroepspraktijkvorming	<p>Arbeidsmarkt Voor gegevens over de huidige arbeidsmarkt en de beschikbaarheid van BPV-plaatsen wordt verwezen naar de jaarlijkse publicaties van de kenniscentra. Uit de publicaties valt onder andere op te maken dat de vraag naar personeel op opleidingsniveau 2 (Motorfietstechnicus) verder afneemt en dat in toenemende mate behoefte is aan specialistische functies op het gebied van elektronica. Voor de beroepen op het gebied van commercie en management lijkt de werkgelegenheid minder gunstig. De meest recente rapporten zijn op te vragen of te downloaden: • Monitor onderwijs en arbeidsmarkt 2007-2008 Deze rapporten zijn op te vragen bij <a href="mailto:info@innovam.nl">info@innovam.nl</a>. Beroepspraktijkvorming Door de aanhoudende recessie kwamen de leerbedrijven de laatste jaren onder druk te staan. Veel bedrijven hadden moeite te blijven investeren in de opleiding van (jonge) mensen. Daarom zijn gezamenlijke initiatieven (door ROC's en kenniscentrum) gestart om de instroom van leerlingen in de beroepsbegeleidende leerweg te stimuleren, voortijdige uitstroom te voorkomen en de doorstroming in de branche te bevorderen. Als gevolg van deze initiatieven neemt het aantal leerbedrijven weer langzaam toe. Gegevens over BPV-plaatsen zijn ook te vinden op: <a href="http://www.kansopstage.nl">www.kansopstage.nl</a> De bedrijvenregisters waarin alle beschikbare BPV-plaatsen zijn opgenomen zijn te vinden via <a href="http://www.innovam.nl">www.innovam.nl</a>.</p>
Wetgeving en regelgeving	<p>De wet- en regelgeving wordt regelmatig aangepast. De (Eerste) Motortechnicus moet zorgen dat hij ten alle tijden op de hoogte is en blijft van de geldende wet- en regelgeving. Het is daarom belangrijk dat de (Eerste) Motortechnicus zich blijft verdiepen in vakliteratuur en andere relevante bronnen.</p>
Ontwikkelingen in de beroepsuitoefening	<p>Technologisch Er is meer aandacht voor het milieu, waardoor materialen hergebruikt worden en zuinigere en stillere motoren worden ontwikkeld met een lagere emissie. De motorfietstechnicus moet hier goed van op de hoogte zijn om vragen van klanten hierover te kunnen beantwoorden (inclusief aspecten van energiebesparing en duurzaamheid). Een toenemende complexiteit en geavanceerdheid van technologie in en aan de voertuigen op het gebied van veiligheid, comfort en communicatie (bijvoorbeeld boordcomputers, tracking- en tracingsystemen, meer geavanceerde managementsystemen). Om deze te kunnen onderhouden en repareren moet de motorfietstechnicus voortdurend op de hoogte zijn van de nieuwste technologieën. Motorfietsen worden steeds sneller en zwaarder, waardoor de veiligheid steeds meer aandacht krijgt, niet alleen bij de motorfietsen zelf, maar ook wat betreft bescherming van de berijders. De motorfietstechnicus moet op de hoogte zijn van de (nieuwste) veiligheidssystemen op motoren (abs, airbags) om deze te kunnen onderhouden en repareren. Toename van de informatie- en computertechnologie in de mobiliteitsbranche (bijvoorbeeld software voor het uitlezen van storingen en diagnose stellen). De Motorfietstechnicus zal daarom kennis moeten hebben van PC's en databanken. Bedrijfsorganisatorisch Door de focus op synergievoordelen worden de processen binnen veel grote organisaties geherstructureerd, met name het scheiden van frontoffice- en backoffice-taken. Voor het vormgeven van de herstructurering van processen en om grote organisaties te kunnen aansturen, ontstaat er behoefte aan meer managementvaardigheden. Knelpunt hierin is de beperkte instroom van hoger opgeleiden binnen de branche. Er zal meer aandacht komen voor HRM (Human Resource Management). Veel bedrijven maken ten gevolge van herstructurering, fusies en overnames de ontwikkeling door van een onsamenhangend naar een gestructureerd personeelsmanagement.. Bovengenoemde ontwikkelingen leiden er in het algemeen toe dat aan de medewerker binnen de motorfietstechniek steeds hogere eisen worden gesteld aan zijn klantgerichtheid en commerciële vaardigheden. Internet De meeste bedrijven in de mobiliteitsbranche hebben tegenwoordig een eigen website. Ook hebben in de meeste bedrijven de medewerkers toegang tot internet. Gevolg: Kennis en vaardigheden vereist op het gebied van digitale communicatie voor: • het verstrekken</p>

van informatie en het verkopen van producten en diensten; • het afhandelen van garantie- en verzekeringsgevallen; • het online raadplegen van technische gegevens; • het bestellen van onderdelen bij importeurs en toeleveranciers; • aan- of afmelden voor trainingen en opleidingen; • het voorbereiden, uitvoeren en toetsen van (Web Based) trainingen. Daarnaast hebben klanten via internet toegang tot zeer veel informatie. Met die kennis komen ze in de werkplaats. Gevolg: Autotechnici moeten zelf ook goed op de hoogte zijn van de laatste ontwikkelingen en producten (ook van die van de concurrentie). Internationaal Door de eenwording van Europa vindt verkoop, distributie en service van voertuigen veel meer in Europees verband plaats. Voor de Motorfietstechnicus heeft dit tot gevolg dat hij op de hoogte moet zijn van buitenlandse uitvoeringen en richtlijnen en hierover in een vreemde taal moet kunnen communiceren.

### 3. Overzicht van het kwalificatiedossier

Een kwalificatiedossier kan een of meerdere uitstromen bevatten. Met behulp van onderstaande matrix wordt, door te markeren welke kerntaken en werkprocessen de verschillende uitstromen gemeen hebben, duidelijk gemaakt waar de verwantschap tussen de verschillende uitstromen zich bevindt en waar uitstromen van elkaar verschillen.

Indien een dossier slechts 1 uitstroom bevat, wordt in deze matrix alleen het overzicht gegeven van de kerntaken en werkprocessen die bij deze uitstroom horen.

#### Legenda:

U1: Motorfietstechnicus

U2: Eerste Motorfietstechnicus

Kerntaak	Werkproces	Uitstroom		
		U1	U2	
<b>Kerntaak 1: Voert onderhoud uit aan motorfietsen</b>				
	1.1	Bereidt onderhoudsopdracht aan motorfiets voor	x	x
	1.2	Voert inspectie uit aan motorfiets	x	x
	1.3	Voert onderhoudsbeurt uit aan motorfiets	x	x
	1.4	Maakt motorfiets afleveringsklaar	x	
	1.5	Monteert accessoires aan motorfiets	x	x
	1.6	Ondersteunt en instrueert leerlingen en collega's bij onderhoudswerkzaamheden		x
	1.7	Controleert de onderhoudswerkzaamheden en rondt zijn opdracht af	x	x
	1.8	Geeft technische toelichting aan de klant over het uitgevoerde onderhoud	x	x
<b>Kerntaak 2: Voert reparaties uit aan motorfietsen</b>				
	2.1	Bereidt reparatieopdracht aan de motorfiets voor	x	x
	2.2	Voert reparatie uit aan motorfiets	x	x
	2.3	Ondersteunt en instrueert leerlingen en collega's bij reparatiewerkzaamheden		x
	2.4	Controleert de reparatiewerkzaamheden en rondt zijn opdracht af	x	x
	2.5	Geeft technische toelichting aan de klant over de uitgevoerde reparatie	x	x
<b>Kerntaak 3: Stelt diagnose aan motorfietsen</b>				
	3.1	Bereidt diagnosestellen aan motorfiets voor		x
	3.2	Stelt diagnose aan motorfiets		x
	3.3	Controleert de diagnosewerkzaamheden en rondt zijn opdracht af		x
	3.4	Draagt zorg voor kennisdeling binnen het bedrijf		x
	3.5	Geeft technische toelichting aan de klant over de diagnose		x

## 4. Beschrijving van de uitstromen

In dit hoofdstuk worden de verschillende uitstromen van dit kwalificatiedossier nader omschreven.

De uitstromen welke deel uit maken van dit dossier zijn:

- *Motorfietstechnicus*
- *Eerste Motorfietstechnicus*

## 4.1 Motorfietstechnicus

### Algemene informatie

Context van de uitstroom	De Motorfietstechnicus is gekwalificeerd om als functionaris (technicus) in de werkplaats van een motorfietsbedrijf te werken.
Typerende beroepshouding	De Motorfietstechnicus dient een klantgerichte, servicegerichte en lerende instelling te bezitten, goede communicatieve vaardigheden, flexibel werkgedrag (ook tijdelijk andere werkzaamheden willen uitvoeren indien nodig), een hoge kwaliteitsnorm en een focus op het uitvoeren van routinematige werkzaamheden (inspectie/onderhoud, reparatie en montage accessoires). Het bedrijf verlangt daarnaast dat de Motorfietstechnicus accuraat werkt, een behoorlijke mate van initiatief toont, kostenbewust en resultaatgericht is en verantwoordelijkheidsgevoel toont ten opzichte van zijn eigen werk, het voertuig en de klant. Collegialiteit en kunnen samenwerken met collega's zijn ook erg belangrijk. Een klantgerichte instelling hoeft niet direct te betekenen dat de Motorfietstechnicus ook direct contact met de klant heeft. Met name bij de grotere dealerbedrijven wordt dit steeds meer een taak van de serviceadviseur en de hoger opgeleide technici in verband met de registratie van de klant- en motorfietsgegevens, van belang bij gepland onderhoud en eventuele terugroepacties. Een groot deel van taken van de Motorfietstechnicus betreft fysieke werkzaamheden. Daarvoor moeten zijn primaire zintuigen goed functioneren. Voor het bedienen van (meet)-gereedschappen moet hij accuraat werken, met oog voor detail.
Niveau van de beroepsuitoefening	Niveau 2
Rol en verantwoordelijkheden	De Motorfietstechnicus werkt op aanwijzing van een leidinggevende of de hem toegewezen technicus. Hij is verantwoordelijk voor het uitvoeren van de toegewezen werkzaamheden binnen de vastgestelde tijd. Bij standaardwerkzaamheden is er sprake van zelfcontrole door de Motorfietstechnicus. Werkzaamheden met een groot afbreuk- en/of veiligheidsrisico krijgen een eindcontrole door een leidinggevende. Het is van belang voor de planning en de facturatie van meerkosten bij de klant, dat de Motorfietstechnicus zo snel mogelijk problemen die hij tegenkomt bij het uitvoeren van werkzaamheden meldt bij zijn leidinggevende.
Complexiteit	Aard van het werk Het merendeel van de werkzaamheden van een Motorfietstechnicus bestaat uit routinematige handelingen, die volgens een vaste procedure of checklist worden uitgevoerd (bijvoorbeeld een onderhoudsbeurt). De werkzaamheden staan duidelijk aangegeven op de werkorder met daarbij een indicatie van tijd en omvang. De Motorfietstechnicus kan geconfronteerd worden met complicaties die hij niet zelfstandig kan oplossen. Wanneer daardoor de geplande tijd en kosten dreigen te worden overschreden, moet hij de leidinggevende inlichten en in overleg met deze misschien ook de klant. Ook kan hij een collega of andere bronnen inschakelen. De Motorfietstechnicus maakt zelf de afweging wanneer hij advies van een collega vraagt. De spanning tussen benodigde tijd en beschikbare tijd kan deze afweging lastig maken. Daarnaast werkt hij zelfstandig aan het oplossen van eenvoudige problemen of klachten die volgens een min of meer vaste aanpak of procedure zijn op te lossen. Aard van de benodigde kennis en vaardigheden De Motorfietstechnicus heeft hiervoor algemene basiskennis en vaardigheden nodig over werkingsprincipes, materialen, gereedschappen, testapparatuur en zoekstrategieën
Wettelijke beroepsvereisten	Nee
Branche vereisten	Nee
Nederlands en (moderne) vreemde talen, rekenen en wiskunde	Standaard is in onderstaande matrix uitgewerkt wat voor de startende beroepsbeoefenaar de eisen zijn voor de beheersing van het Nederlands.  De (moderne) vreemde taal of talen zijn voor zover relevant voor de beroepsuitoefening uitgewerkt.

De eisen voor rekenen en wiskunde zijn, voor zover relevant voor de beroepsuitoefening, uitgewerkt.

#### Nederlands

	Luisteren	Lezen	Gesprekken voeren	Spreken	Schrijven
C2					
C1					
B2					
B1					
A2	x	x	x	x	x
A1	x	x	x	x	x

#### Moderne vreemde taal

	Luisteren	Lezen	Gesprekken voeren	Spreken	Schrijven
C2					
C1					
B2					
B1					
A2	x				
A1	x	x	x	x	x

#### Rekenen en wiskunde

	Getallen	Ruimte en vorm	Gegevens verwerking	Verbanden
Z2				
Z1				
Y2				
Y1				
X2	x	x	x	x
X1	x	x	x	x

## 4.2 Eerste Motorfietstechnicus

### Algemene informatie

Context van de uitstroom	De Eerste Motorfietstechnicus (EMFT) werkt als een zelfstandige functionaris (technicus) in de werkplaats van universele en dealerbedrijven voor motorfietsen.
Typerende beroepshouding	De Eerste Motorfietstechnicus dient een klantgerichte, servicegerichte en lerende instelling te bezitten, goede communicatieve vaardigheden, flexibel werkgedrag, een hoge kwaliteitsnorm, kennis van zaken en kundigheid in het oplossen van problemen. Het bedrijf verlangt daarnaast: accuraatheid en productiviteit, kostenbewustzijn en resultaatgerichtheid, een groot verantwoordelijkheidsgevoel ten opzichte van zijn eigen werk en dat van anderen, het voertuig en de klant, vooruitkijken en het kunnen stellen van prioriteiten in de eigen werkplanning. Collegialiteit en kunnen samenwerken met collega's zijn daarnaast ook erg belangrijk. Ook is van belang dat de Eerste Motorfietstechnicus - in samenspraak met de Serviceadviseur - op de hoogte is van de klant- en motorfietsgegevens, opdat hij in zijn directe contacten met de klant kan aansluiten bij de geplande onderhoudsbezoeken aan de werkplaats en eventuele terugroepacties. Dit om werkzaamheden te kunnen combineren en daarmee onnodige stilstand tegen te gaan. Een groot deel van taken van de Eerste Motorfietstechnicus betreft fysieke werkzaamheden. Daarvoor moeten zijn primaire zintuigen goed functioneren. Voor het bedienen van (meet)-gereedschappen moet hij accuraat werken, met oog voor detail.
Niveau van de beroepsuitoefening	Niveau 3
Rol en verantwoordelijkheden	De Eerste Motorfietstechnicus is eindverantwoordelijk voor het uitvoeren van de toegewezen werkzaamheden binnen de vastgestelde tijd. Daarnaast begeleidt hij minder ervaren collega's en is hij eindverantwoordelijk voor de door hen uitgevoerde werkzaamheden. Het is van belang voor de planning en de facturatie van meerkosten bij de klant, dat de Eerste Motorfietstechnicus zo snel mogelijk problemen die hij tegenkomt bij het uitvoeren van zijn werkzaamheden, meldt bij de leidinggevende. Dit geldt in het algemeen ook wanneer details in de opdracht (werkorder) niet duidelijk genoeg zijn om zonder overleg zijn werkzaamheden te kunnen beginnen of voortzetten. Als er geen leidinggevende (beschikbaar) is, is de Eerste Motorfietstechnicus ook de aangewezen persoon in de werkplaats om technische klantvragen te beantwoorden en klanten een uitleg te geven bij het uitgevoerde werk. Het is zijn taak om in samenspraak met de receptie te zorgen dat de klant tevreden is en blijft.
Complexiteit	Aard van het werk Voor de uitvoering van zijn werkzaamheden heeft de Eerste Motorfietstechnicus vaak speciale gereedschappen en apparatuur nodig. Voor complexe reparaties zijn vaak speciale gereedschappen nodig om systemen uit- en in te bouwen. Dit vergt grote nauwkeurigheid en voorzichtigheid (kans op beschadiging). Bij diagnosestellen is de tijd voor het analyseren van een storing vooraf niet altijd goed in te schatten. Wanneer de storing de capaciteiten van de Eerste Motorfietstechnicus (of de werkplaats) te boven gaat, moet hij op tijd beslissen om anderen in te schakelen (kostenbewustzijn). Hij moet dan contact opnemen met collega's, een specialist, de importeur of hij raadpleegt andere bronnen. Door de complexe aard van moderne systemen (en de communicatie tussen systemen) kunnen klachten misleidend zijn, omdat de werkelijke storing in een ander systeem zit dan voor de hand lijkt te liggen. Soms moet worden samengewerkt met collega's. Dit vereist een goede afstemming. Het is mogelijk dat de één de werkzaamheden van de ander moet afmaken of controleren. Klantcontact is altijd een gevoelige zaak. Technische onmogelijkheden kunnen strijdig zijn met de filosofie van het bedrijf om alle klanten tevreden te stellen. Dit vergt van de Eerste Motorfietstechnicus een zorgvuldige afweging tussen de belangen van het bedrijf en die van de klant. De Eerste Motorfietstechnicus moet over de juiste communicatieve vaardigheden beschikken om met lastige vragen en soms onredelijke klanten om te gaan. Hij moet kunnen inschatten wanneer hij de klant over moet dragen aan zijn leidinggevende. Bij een proefrit moet de Eerste Motorfietstechnicus in heldere taal met de klant communiceren en doorvragen om duidelijkheid te krijgen over de aard

	van het probleem. Omdat vaak sprake is van uitvoeren door één persoon en controle door een ander, is goede communicatie en afstemming tussen beiden belangrijk. Aard van de benodigde kennis en vaardigheden De Eerste Motorfietstechnicus heeft hiervoor gevorderde kennis en vaardigheden nodig over moderne motorfietssystemen, testapparatuur en zoekstrategieën.																																																																																																																							
Wettelijke beroepsvereisten	Nee																																																																																																																							
Branche vereisten	Nee																																																																																																																							
Nederlands en (moderne) vreemde talen, rekenen en wiskunde	<p>Standaard is in onderstaande matrix uitgewerkt wat voor de startende beroepsbeoefenaar de eisen zijn voor de beheersing van het Nederlands.</p> <p>De (moderne) vreemde taal of talen zijn voor zover relevant voor de beroepsuitoefening uitgewerkt.</p> <p>De eisen voor rekenen en wiskunde zijn, voor zover relevant voor de beroepsuitoefening, uitgewerkt.</p> <p><b>Nederlands</b></p> <table border="1"> <thead> <tr> <th></th> <th>Luisteren</th> <th>Lezen</th> <th>Gesprekken voeren</th> <th>Spreken</th> <th>Schrijven</th> </tr> </thead> <tbody> <tr> <td>C2</td> <td></td> <td></td> <td></td> <td></td> <td></td> </tr> <tr> <td>C1</td> <td></td> <td></td> <td></td> <td></td> <td></td> </tr> <tr> <td>B2</td> <td></td> <td></td> <td></td> <td></td> <td></td> </tr> <tr> <td>B1</td> <td>x</td> <td>x</td> <td>x</td> <td>x</td> <td>x</td> </tr> <tr> <td>A2</td> <td>x</td> <td>x</td> <td>x</td> <td>x</td> <td>x</td> </tr> <tr> <td>A1</td> <td>x</td> <td>x</td> <td>x</td> <td>x</td> <td>x</td> </tr> </tbody> </table> <p><b>Moderne vreemde taal</b></p> <table border="1"> <thead> <tr> <th></th> <th>Luisteren</th> <th>Lezen</th> <th>Gesprekken voeren</th> <th>Spreken</th> <th>Schrijven</th> </tr> </thead> <tbody> <tr> <td>C2</td> <td></td> <td></td> <td></td> <td></td> <td></td> </tr> <tr> <td>C1</td> <td></td> <td></td> <td></td> <td></td> <td></td> </tr> <tr> <td>B2</td> <td></td> <td></td> <td></td> <td></td> <td></td> </tr> <tr> <td>B1</td> <td>x</td> <td></td> <td></td> <td></td> <td></td> </tr> <tr> <td>A2</td> <td>x</td> <td>x</td> <td>x</td> <td>x</td> <td>x</td> </tr> <tr> <td>A1</td> <td>x</td> <td>x</td> <td>x</td> <td>x</td> <td>x</td> </tr> </tbody> </table> <p><b>Rekenen en wiskunde</b></p> <table border="1"> <thead> <tr> <th></th> <th>Getallen</th> <th>Ruimte en vorm</th> <th>Gegevens verwerking</th> <th>Verbanden</th> </tr> </thead> <tbody> <tr> <td>Z2</td> <td></td> <td></td> <td></td> <td></td> </tr> <tr> <td>Z1</td> <td></td> <td></td> <td></td> <td></td> </tr> <tr> <td>Y2</td> <td>x</td> <td></td> <td></td> <td></td> </tr> <tr> <td>Y1</td> <td>x</td> <td>x</td> <td></td> <td>x</td> </tr> <tr> <td>X2</td> <td>x</td> <td>x</td> <td>x</td> <td>x</td> </tr> <tr> <td>X1</td> <td>x</td> <td>x</td> <td>x</td> <td>x</td> </tr> </tbody> </table>		Luisteren	Lezen	Gesprekken voeren	Spreken	Schrijven	C2						C1						B2						B1	x	x	x	x	x	A2	x	x	x	x	x	A1	x	x	x	x	x		Luisteren	Lezen	Gesprekken voeren	Spreken	Schrijven	C2						C1						B2						B1	x					A2	x	x	x	x	x	A1	x	x	x	x	x		Getallen	Ruimte en vorm	Gegevens verwerking	Verbanden	Z2					Z1					Y2	x				Y1	x	x		x	X2	x	x	x	x	X1	x	x	x	x
	Luisteren	Lezen	Gesprekken voeren	Spreken	Schrijven																																																																																																																			
C2																																																																																																																								
C1																																																																																																																								
B2																																																																																																																								
B1	x	x	x	x	x																																																																																																																			
A2	x	x	x	x	x																																																																																																																			
A1	x	x	x	x	x																																																																																																																			
	Luisteren	Lezen	Gesprekken voeren	Spreken	Schrijven																																																																																																																			
C2																																																																																																																								
C1																																																																																																																								
B2																																																																																																																								
B1	x																																																																																																																							
A2	x	x	x	x	x																																																																																																																			
A1	x	x	x	x	x																																																																																																																			
	Getallen	Ruimte en vorm	Gegevens verwerking	Verbanden																																																																																																																				
Z2																																																																																																																								
Z1																																																																																																																								
Y2	x																																																																																																																							
Y1	x	x		x																																																																																																																				
X2	x	x	x	x																																																																																																																				
X1	x	x	x	x																																																																																																																				

## 5. Beschrijving van de kerntaken

In dit hoofdstuk zijn de verschillende kerntaken in dit kwalificatiedossier beschreven.

### 5.1 Kerntaak 1: Voert onderhoud uit aan motorfietsen

Kerntaak 1 Voert onderhoud uit aan motorfietsen	Werkprocessen bij kerntaak 1	
<p>Beschrijving kerntaak:</p> <p>De (Eerste) Motorfietstechnicus ontvangt een opdracht met het uit te voeren onderhoud aan een motorfiets, met daarbij eventueel de klachten/gebreken die de klant aangeeft. Hij leest de opdracht en raadpleegt bij onduidelijkheden de serviceadviseur (receptie) of zijn leidinggevende. Hij verzamelt alle relevante informatie, (vervangings)materialen, (motorfiets)onderdelen, gereedschappen en (hulp)middelen die nodig zijn voor het onderhoud. Hij controleert zijn eigen voorbereiding. De (Eerste) Motorfietstechnicus inspecteert de motorfiets volledig door alle slijtage- en onderhoudsgevoelige onderdelen en systemen te controleren door middel van kijken, meten, peilen, voelen, ruiken en testen. Dit gebeurt in de voorgeschreven volgorde, volgens een inspectiechecklist van fabrikant, importeur of bedrijf. Hij noteert zijn bevindingen op de checklist en rapporteert eventueel direct aan zijn leidinggevende. De (Eerste) Motorfietstechnicus voert een onderhoudsbeurt uit aan een motorfiets in de voorgeschreven volgorde volgens de checklist van de fabrikant of importeur. Hij vervangt/ververst de nodige onderdelen en vloeistoffen. Hij vinkt de afzonderlijke werkzaamheden af en noteert zijn bevindingen. Wanneer hij gebreken vindt die om reparatie vragen, geeft hij zijn bevindingen door aan zijn leidinggevende. Bij complicaties overlegt hij met zijn leidinggevende. De Motorfietstechnicus voert de voorgeschreven handelingen voor het afleveren van nieuwe motorfietsen volgens de checklist uit: hij pakt de motorfiets uit vanuit het krat waarin het geleverd is, verwijdert bescherming en borging, monteert los aangeleverde onderdelen en controleert de verbindingen. Voor het afleveren van een gebruikte motorfiets voert de Motorfietstechnicus volgens de checklist van de importeur of het bedrijf een afleveringsbeurt uit, passend bij de kilometerstand en leeftijd van de motorfiets. Hij vervangt en ververst hierbij de aangegeven onderdelen en vloeistoffen en controleert de aangegeven functies. In beide gevallen vinkt hij de afzonderlijke werkzaamheden af en noteert hij zijn bevindingen. Bij gebreken en afwijkingen overlegt hij met zijn leidinggevende. De (Eerste) Motorfietstechnicus monteert de accessoires volgens specificaties/montagevoorschrift van de fabrikant en voert aanpassingen uit aan de motorfiets. Hij noteert zijn bevindingen en rapporteert afwijkingen direct aan zijn leidinggevende. De Eerste Motorfietstechnicus merkt op wanneer leerlingen of (minder ervaren) collega's vastlopen in hun werkzaamheden en biedt uit eigen beweging hulp en ondersteuning. Hij stelt zijn leerling/collega gerichte vragen over de al uitgevoerde acties en het resultaat ervan. Hij loopt de werkzaamheden na en geeft suggesties voor het vinden van nadere informatie en het vervolg van de werkzaamheden. Indien nodig kijkt hij mee of doet hij werkzaamheden voor. Hierbij legt hij uit wat hij aan het doen is en waarom. Hij maakt een afweging tussen leereffect en kosten. Bij twijfel overlegt hij met zijn leidinggevende. De (Eerste) Motorfietstechnicus controleert zijn uitgevoerde onderhoudswerkzaamheden (eventueel door middel van een test en/of een proefrit). Hij noteert de gebruikte materialen, onderdelen, gewerkte tijd en relevante opmerkingen op de werkorder. Hij voert restmateriaal en afvalstoffen af en ruimt de werkplek op. Hij meldt de opdracht af bij zijn leidinggevende. Indien gewenst, licht de (Eerste) Motorfietstechnicus op verzoek van de serviceadviseur (receptionist) of leidinggevende de uitgevoerde onderhoudswerkzaamheden toe aan de</p>	1.1	Bereidt onderhoudsopdracht aan motorfiets voor
	1.2	Voert inspectie uit aan motorfiets
	1.3	Voert onderhoudsbeurt uit aan motorfiets
	1.4	Maakt motorfiets afleveringsklaar
	1.5	Monteert accessoires aan motorfiets
	1.6	Ondersteunt en instrueert leerlingen en collega's bij onderhoudswerkzaamheden
	1.7	Controleert de onderhoudswerkzaamheden en rondt zijn opdracht af
	1.8	Geeft technische toelichting aan de klant over het uitgevoerde onderhoud

klant. Toelichting: De (Eerste) Motorfietstechnicus ontvangt zijn opdracht in de meeste gevallen in de vorm van een werkorder van de receptie of werkplaatsmanager. Afhankelijk van de grootte en organisatievorm van het bedrijf kan het ook een schriftelijke of mondelinge opdracht zijn, soms zelfs rechtstreeks van de klant. De Motorfietstechnicus voert de meer routinematige opdrachten uit, de Eerste Motorfietstechnicus de opdrachten waarvoor een hoger opleidings- en ervaringsniveau vereist is of waarbij mogelijk complicaties kunnen optreden. Dit geldt voor het uitvoeren van onderhoudsbeurten, voor het monteren van accessoires en voor het uitvoeren van aanpassingen aan motorfietsen. Onder onderhoud worden overigens niet alleen de geplande regelmatige bezoeken aan de werkplaats verstaan, maar ook de zogenaamde afleverings- of nulbeurten, voordat de voertuigen (nieuw of gebruikt) afgeleverd worden. De (Eerste) Motorfietstechnicus voert sommige werkzaamheden in teamverband uit, omdat een 'derde hand' nodig is. Voorbeelden zijn: de één bedient het rempedaal en de ander controleert het remlicht; tillen en plaatsen van moeilijk hanteerbare componenten op moeilijk bereikbare plaatsen. Tijdens het uitvoeren van onderhoud aan motorfietsen kan de (Eerste) Motorfietstechnicus geconfronteerd worden met situaties waarin hij een lastige keuzes moet maken, zoals bij twijfelgevallen over het wel of niet vervangen van onderdelen. Hij mag nooit concessies aan de veiligheid doen, maar hij mag ook niet de klant onnodig op kosten jagen. Daarbij moet hij zich altijd afvragen wat eventueel het herstellen van fouten en het terugwinnen van de goede naam kost. Bij twijfel zal hij altijd met zijn leidinggevende moeten overleggen. Bij het maken van een afweging tussen leereffect en kosten (bij het ondersteunen en instrueren van leerlingen en collega's) moet de Eerste Motorfietstechnicus bedenken dat hij bij tijdsdruk het probleem weliswaar beter en sneller zelf kan oplossen, maar dat er dan een volgende keer opnieuw een beroep op hem wordt gedaan.

## 5.2 Kerntaak 2: Voert reparaties uit aan motorfietsen

Kerntaak 2 Voert reparaties uit aan motorfietsen	Werkprocessen bij kerntaak 2	
<p>Beschrijving kerntaak:</p> <p>De (Eerste) Motorfietstechnicus ontvangt een opdracht met de uit te voeren reparatie aan een motorfiets. Hij leest de opdracht en raadpleegt bij onduidelijkheden de serviceadviseur (receptie) of zijn leidinggevende. Hij verzamelt alle relevante informatie, (vervangings)materialen, (motorfiets)onderdelen, gereedschappen en (hulp)middelen die nodig zijn voor de reparatie. Hij controleert zijn eigen voorbereiding. De (Eerste) Motorfietstechnicus voert de reparatie uit volgens de reparatievoorschriften. Hij noteert zijn bevindingen en rapporteert afwijkingen direct aan zijn leidinggevende. Na toestemming repareert hij ook deze gebreken. De Eerste Motorfietstechnicus merkt op wanneer leerlingen of (minder ervaren) collega's vastlopen in hun reparatiewerkzaamheden en biedt uit eigen beweging hulp en ondersteuning. Hij stelt zijn leerling/collega gerichte vragen over de al uitgevoerde acties en het resultaat ervan. Hij loopt de werkzaamheden na en geeft suggesties voor het vinden van nadere informatie en het vervolg van de werkzaamheden. Indien nodig kijkt hij mee of doet hij werkzaamheden voor. Hierbij legt hij uit wat hij aan het doen is en waarom. Hij maakt een afweging tussen leereffect en kosten. Bij twijfel overlegt hij met zijn leidinggevende. De (Eerste) Motorfietstechnicus controleert of de reparatie goed is uitgevoerd (eventueel met behulp van een proefrit). Hij registreert op de werkorder de gebruikte materialen en onderdelen, de gewerkte tijd en opmerkingen van belang. Indien garantiebepalingen van de importeur of leverancier van toepassing zijn, maakt hij een reparatieverslag. Hij voert restmateriaal en afvalstoffen volgens voorschriften af en ruimt de werkplek op. Hij meldt de opdracht af bij zijn leidinggevende. De (Eerste) Motorfietstechnicus geeft de klant op verzoek van de serviceadviseur (receptionist) of leidinggevende technische toelichting op de uitgevoerde reparatiewerkzaamheden en beantwoordt eventuele vragen hierover. Toelichting: De noodzaak tot een reparatie kan bij een inspectiebeurt aan het licht komen of bij spontaan opgetreden storingen, waarmee een klant zich bij de receptie meldt. De (Eerste) Motorfietstechnicus ontvangt zijn opdracht in de meeste gevallen in de vorm van een werkorder van de receptie of werkplaatsmanager. Afhankelijk van de grootte en organisatievorm van het bedrijf kan het ook een schriftelijke of mondelinge opdracht zijn, soms zelfs rechtstreeks van de klant. De Motorfietstechnicus voert voornamelijk routinematige werkzaamheden uit door het repareren van veel voorkomende, relatief eenvoudige gebreken. De Eerste Motorfietstechnicus voert complexe reparaties uit. De (Eerste) Motorfietstechnicus voert sommige werkzaamheden in teamverband uit, omdat een 'derde hand' nodig is. Tijdens het uitvoeren van een reparatie kan de (Eerste) Motorfietstechnicus geconfronteerd worden met situaties waarin hij een lastige keuzes moet maken, zoals bij twijfelgevallen over het wel of niet vervangen van onderdelen en uitvoeren van reparaties. Hij mag nooit concessies aan de veiligheid doen, maar hij mag ook niet de klant onnodig op kosten jagen. Daarbij moet hij zich altijd afvragen wat eventueel het herstellen van fouten en het terugwinnen van de goede naam kost. Bij twijfel overlegt hij altijd met zijn leidinggevende. Bij het maken van een afweging tussen leereffect en kosten (bij het ondersteunen en instrueren van leerlingen en collega's) moet de Eerste Motorfietstechnicus bedenken dat hij bij tijdsdruk het probleem weliswaar beter en sneller zelf kan oplossen, maar dat er dan een volgende keer opnieuw een beroep op hem wordt gedaan.</p>	2.1	Bereidt reparatieopdracht aan de motorfiets voor
	2.2	Voert reparatie uit aan motorfiets
	2.3	Ondersteunt en instrueert leerlingen en collega's bij reparatiewerkzaamheden
	2.4	Controleert de reparatiewerkzaamheden en rondt zijn opdracht af
	2.5	Geeft technische toelichting aan de klant over de uitgevoerde reparatie

### 5.3 Kerntaak 3: Stelt diagnose aan motorfietsen

Kerntaak 3 Stelt diagnose aan motorfietsen	Werkprocessen bij kerntaak 3	
<p>Beschrijving kerntaak:</p> <p>De Eerste Motorfietstechnicus leest de werkorder nauwkeurig en neemt kennis van de gemelde klachten en/of gebreken. Bij onduidelijkheden overlegt hij met zijn leidinggevende, de serviceadviseur (receptie) of klant, of maakt hij een proefrit. Hij zoekt gegevens op in handboeken of andere (digitale) naslagwerken. Hij bepaalt de benodigde gereedschappen, (hulp)middelen en onderdelen en haalt of bestelt deze bij het magazijn. Hij controleert de eigen voorbereiding. De Eerste Motorfietstechnicus stelt diagnose door te meten, te testen en de verzamelde gegevens te analyseren. Hij vergelijkt de gemeten met de voorgeschreven waarden. Op basis hiervan trekt hij een conclusie en formuleert hij een reparatieadvies. Bij twijfel omtrent zijn conclusie raadpleegt hij collega's of externe bronnen. Hij noteert zijn werkzaamheden, de gewerkte tijd en belangrijke opmerkingen op de werkorder. De Eerste Motorfietstechnicus controleert zijn werkzaamheden (eventueel met behulp van tests en/of een proefrit). Bij twijfel overlegt hij met een collega-deskundige voor een 'second opinion'. Wanneer een collega de vervolgwerkzaamheden heeft verricht, stelt hij aan de hand van de werkorder, checklist en/of mondelinge terugkoppeling vast of de reparatiewerkzaamheden correct zijn uitgevoerd. Hij registreert de gebruikte materialen en onderdelen, de gewerkte tijd en opmerkingen van belang op de werkorder. Hij rapporteert de uitgevoerde diagnosewerkzaamheden aan zijn leidinggevende en meldt de opdracht af. Hij ruimt de gebruikte apparatuur, gereedschappen en hulpmiddelen en zijn werkplek op. De Eerste Motorfietstechnicus volgt fabrieks- of importeurstrainingen op het gebied van nieuwe modellen, technieken en diagnosemethoden om op de hoogte te blijven van relevante ontwikkelingen op zijn vakgebied. Wanneer hij nieuwe kennis en informatie heeft verworven, selecteert hij hieruit wat van belang is voor zijn collega's. Hij organiseert interne bijeenkomsten waarin hij deze kennis met zijn collega's deelt en aangeeft hoe zij deze in hun werkzaamheden kunnen gebruiken. De Eerste Motorfietstechnicus geeft de klant op verzoek van de serviceadviseur (receptionist) of leidinggevende technische toelichting op de uitgevoerde diagnosewerkzaamheden en beantwoordt eventuele vragen hierover.</p> <p>Toelichting: Diagnosestellen is nodig wanneer een motorfiets een storing of afwijking vertoont, waarvan de oorzaak en oplossing niet direct voor de hand liggen. De Eerste Motorfietstechnicus ontvangt zijn opdracht in de meeste gevallen in de vorm van een werkorder van de receptie of werkplaatsmanager. Afhankelijk van de grootte en organisatievorm van het bedrijf kan het ook een schriftelijke of mondelinge opdracht zijn, soms zelfs rechtstreeks van de klant. De Eerste Motorfietstechnicus kan de werkzaamheden die aangegeven worden in het reparatieadvies, zelf uitvoeren. Wanneer het een eenvoudige reparatie of vervanging betreft, kunnen deze werkzaamheden om kostentechnische redenen vaak beter worden uitgevoerd door lager opgeleide collega's. De Eerste Motorfietstechnicus is ook veelal degene die het eerst in aanraking komt met nieuwe informatie. Hij is er in veel gevallen verantwoordelijk voor om deze nieuwe informatie aan de collega's over te dragen en voor hen beschikbaar te stellen.</p>	3.1	Bereidt diagnosestellen aan motorfiets voor
	3.2	Stelt diagnose aan motorfiets
	3.3	Controleert de diagnosewerkzaamheden en rondt zijn opdracht af
	3.4	Draagt zorg voor kennisdeling binnen het bedrijf
	3.5	Geeft technische toelichting aan de klant over de diagnose

## 6. Totaal overzicht proces-competentie-matrices

In de proces-competentie-matrix wordt aangegeven welke competenties aangewend worden bij de uitvoering van de werkprocessen van een kerntaak. Dit wordt per uitstroom aangegeven middels donker oranje blokjes. Indien de blokjes in de matrix licht grijs zijn gekleurd, zijn deze niet van toepassing op de desbetreffende uitstroom.

## 6.1 Proces-competentie-matrix Kerntaak 1: Voert onderhoud uit aan motorfietsen

Kerntaak 1 Voert onderhoud uit aan motorfietsen		Competenties																									
		A	B	C	D	E	F	G	H	I	J	K	L	M	N	O	P	Q	R	S	T	U	V	W	X	Y	
		Beslissen en activiteiten initiëren	Aansturen	Begeleiden	Aandacht en begrip tonen	Samenwerken en overleggen	Ethisch en integer handelen	Relaties bouwen en netwerken	Overtuigen en beïnvloeden	Presenteren	Formuleren en rapporteren	Vakdeskundigheid toepassen	Materialen en middelen inzetten	Analyseren	Onderzoeken	Creëren en innoveren	Leren	Plannen en organiseren	Op de behoeften en verwachtingen van de "Klant" richten	Kwaliteit leveren	Instructies en procedures opvolgen	Omgaan met verandering en aanpassen	Met druk en tegenslag omgaan	Gedrevenheid en ambitie tonen	Ondernemend en commercieel handelen	Bedrijfsmatig handelen	
Werkprocessen																											
1.1	Bereidt onderhoudsopdracht aan motorfiets voor				■ ■							■ ■	■ ■		■ ■						■ ■						
1.2	Voert inspectie uit aan motorfiets									■ ■	■ ■	■ ■	■ ■									■ ■					
1.3	Voert onderhoudsbeurt uit aan motorfiets				■ ■							■ ■	■ ■						■ ■	□ ■	■ ■		■ ■				
1.4	Maakt motorfiets afleveringsklaar										□ ■	□ ■									□ ■						









## **Deel C: Uitwerking van de kwalificaties**

### **1. Inleiding**

Deel C is vastgesteld door het bestuur van het kenniscentrum, op advies van de paritaire commissie beroepsonderwijs en bedrijfsleven. Het (beroeps)onderwijs en bedrijfsleven hebben in gezamenlijkheid besloten dat de nadere uitwerking van deel C het onderwijs een goede basis biedt om een beroepsopleiding op te bouwen.

In dit deel van het kwalificatiedossier wordt de informatie uit deel B gespecificeerd, voor elke uitstroom. In de proces-competentie-matrices wordt specifiek per uitstroom aangegeven welke competenties aangewend worden bij de uitvoering van de onderscheiden werkprocessen. In de detaillering van de matrices wordt verantwoord waarom en hoe deze competenties van toepassing zijn.

### **2. Uitstromen**

#### **Detaillering proces-competentie-matrices**

In de detaillering van de matrices wordt duidelijk dat een bepaalde competentie van toepassing is, en wordt beschreven hoe die competenties worden aangewend ten behoeve van het resultaat van het werkproces. Per competentie kunnen meerdere componenten van toepassing zijn. Waar van toepassing, zijn kennis en vaardigheden vermeld welke nodig zijn voor competent gedrag, eventueel aangevuld met referenties (naar concrete geldende normen).

## 2.1 Motorfietstechnicus

### Kerntaak 1 Voert onderhoud uit aan motorfietsen

#### Proces-competentie-matrix Motorfietstechnicus

Kerntaak 1 Voert onderhoud uit aan motorfietsen		Competenties																									
		A	B	C	D	E	F	G	H	I	J	K	L	M	N	O	P	Q	R	S	T	U	V	W	X	Y	
		Beslissen en activiteiten initiëren	Aansturen	Begeleiden	Aandacht en begrip tonen	Samenwerken en overleggen	Ethisch en integer handelen	Relaties bouwen en netwerken	Overtuigen en beïnvloeden	Presenteren	Formuleren en rapporteren	Vakdeskundigheid toepassen	Materialen en middelen inzetten	Analyseren	Onderzoeken	Creëren en innoveren	Leren	Plannen en organiseren	Op de behoeften en verwachtingen van de "Klant" richten	Kwaliteit leveren	Instructies en procedures opvolgen	Omgaan met verandering en aanpassen	Met druk en tegenslag omgaan	Gedrevenheid en ambitie tonen	Ondernemend en commercieel handelen	Bedrijfsmatig handelen	
Werkprocessen																											
1.1	Bereidt onderhoudsopdracht aan motorfiets voor					X						X	X		X							X					
1.2	Voert inspectie uit aan motorfiets									X		X	X	X								X					
1.3	Voert onderhoudsbeurt uit aan motorfiets					X						X	X						X			X		X			
1.4	Maakt motorfiets afleveringsklaar											X	X									X					
1.5	Monteert accessoires aan motorfiets					X						X	X									X					
1.6	Ondersteunt en instrueert leerlingen en collega's bij onderhoudswerkzaamheden																										

Kerntaak 1 Voert onderhoud uit aan motorfietsen		Competenties																									
		A	B	C	D	E	F	G	H	I	J	K	L	M	N	O	P	Q	R	S	T	U	V	W	X	Y	
		Beslissen en activiteiten initiëren	Aansturen	Begeleiden	Aandacht en begrip tonen	Samenwerken en overleggen	Ethisch en integer handelen	Relaties bouwen en netwerken	Overtuigen en beïnvloeden	Presenteren	Formuleren en rapporteren	Vakdeskundigheid toepassen	Materialen en middelen inzetten	Analyseren	Onderzoeken	Creëren en innoveren	Leren	Plannen en organiseren	Op de behoeften en verwachtingen van de "Klant" richten	Kwaliteit leveren	Instructies en procedures opvolgen	Omgaan met verandering en aanpassen	Met druk en tegenslag omgaan	Gedrevenheid en ambitie tonen	Ondernemend en commercieel handelen	Bedrijfsmatig handelen	
Werkprocessen																											
1.7	Controleert de onderhoudswerkzaamheden en rondt zijn opdracht af					X					X	X	X								X	X					
1.8	Geeft technische toelichting aan de klant over het uitgevoerde onderhoud									X									X								

### Betekenis van de kerntaak voor deze uitstroom

In deze matrix is per kerntaak aangegeven welke competenties aangewend worden bij de uitvoering van de werkprocessen voor deze uitstroom. Dit is zichtbaar door middel van een kruisje in de matrix.

## Detaillering proces-competentie-matrix Motorfietstechnicus

Kerntaak 1 Voert onderhoud uit aan motorfietsen			
1.1 werkproces: Bereidt onderhoudsopdracht aan motorfiets voor			
Omschrijving	De Motorfietstechnicus ontvangt een opdracht met het uit te voeren onderhoud aan een motorfiets, met daarbij eventueel de klachten/gebreken die de klant aangeeft. Hij leest de opdracht en raadpleegt bij onduidelijkheden de serviceadviseur (receptie) of zijn leidinggevende. Hij verzamelt alle relevante informatie, (vervangings)materialen, (motorfiets)onderdelen, gereedschappen en (hulp)middelen die nodig zijn voor het onderhoud. Hij controleert zijn eigen voorbereiding. In de meeste gevallen ontvangt de Motorfietstechnicus zijn opdracht in de vorm van een werkorder van de receptie of werkplaatsmanager. Afhankelijk van de grootte en organisatievorm van het bedrijf kan het ook een schriftelijke of mondelinge opdracht zijn, soms zelfs rechtstreeks van de klant.		
Gewenst resultaat	De Motorfietstechnicus weet wat de klachten of gebreken aan de motorfiets zijn en welke onderhoudswerkzaamheden noodzakelijk zijn. De onderhoudswerkzaamheden zijn optimaal voorbereid.		
Competentie	Component(en)	Prestatie-indicator	Vakkennis en vaardigheden
Instructies en procedures opvolgen	<ul style="list-style-type: none"> <li>Instructies opvolgen</li> <li>Werken conform voorgeschreven procedures</li> </ul>	Leest de werkorder en fabrieksdocumentatie nauwkeurig, volgt de mondelinge instructies van de leidinggevende op en toont zich bereid adviezen van ervaren collega's op te volgen, zodat hij de onderhoudswerkzaamheden aan de motorfiets optimaal kan voorbereiden.	<ul style="list-style-type: none"> <li>Kan instructies in zowel Nederlands als in één moderne vreemde taal lezen en begrijpen</li> <li>Kennis en toepassing van arbo-regels en bedrijfsprocedures m.b.t. veiligheid en milieu</li> <li>Kennis van (motorfiets)systemen en onderdelen</li> <li>Kennis van materialen</li> <li>Kennis van meet-, controle- en (hulp-)gereedschappen</li> <li>Kennis van veiligheidsrisico's bij motorfietsen</li> <li>Kennis van zoekstrategieën</li> <li>Relevante informatiebronnen raadplegen</li> </ul>

<b>Kerntaak 1 Voert onderhoud uit aan motorfietsen</b>			
<b>1.1 werkproces: Bereidt onderhoudsopdracht aan motorfiets voor</b>			
Materialen en middelen inzetten	<ul style="list-style-type: none"> <li>• Geschikte materialen en middelen kiezen</li> </ul>	Kiest de juiste materialen, (motorfiets)onderdelen, gereedschappen en (hulp)middelen en houdt rekening met de mogelijkheden en beperkingen van de gereedschappen van zijn keuze, opdat de opdracht aan de motorfiets doeltreffend en efficiënt kan worden uitgevoerd.	<ul style="list-style-type: none"> <li>• Zie de eerste competentie van dit werkproces</li> </ul>
Onderzoeken	<ul style="list-style-type: none"> <li>• Informatie achterhalen</li> </ul>	Verzamelt de benodigde informatie en stelt vragen bij afwijkingen tussen de verwachte en de aangetroffen situatie en/of bij klachten van de klant, opdat hij exact weet wat de klachten of gebreken inhouden en welke onderhoudswerkzaamheden noodzakelijk zijn.	<ul style="list-style-type: none"> <li>• Zie de eerste competentie van dit werkproces</li> </ul>
Samenwerken en overleggen	<ul style="list-style-type: none"> <li>• Anderen raadplegen en betrekken</li> </ul>	Raadpleegt bij onduidelijkheden over de opdracht of werkorder zijn leidinggevende of de serviceadviseur (receptie), opdat hij precies weet wat de onderhoudsbeurt inhoudt en wat hij daarvoor nodig heeft. Vraagt daarnaast eventueel collega's om ondersteuning bij (delen van) de opdracht, opdat de onderhoudsbeurt aan de motorfiets zonder onderbreking kan worden uitgevoerd.	<ul style="list-style-type: none"> <li>• Zie de eerste competentie van dit werkproces</li> </ul>
Vakdeskundigheid toepassen	<ul style="list-style-type: none"> <li>• Vakspecifieke mentale vermogens aanwenden</li> </ul>	Leest de (technische) gegevens op de werkorder nauwkeurig en leidt hieruit de aard en noodzaak van de te verrichten onderhoudswerkzaamheden aan de motorfiets af, zodat hij deze optimaal kan voorbereiden.	<ul style="list-style-type: none"> <li>• Zie de eerste competentie van dit werkproces</li> </ul>

<b>Kerntaak 1 Voert onderhoud uit aan motorfietsen</b>			
<b>1.2 werkproces: Voert inspectie uit aan motorfiets</b>			
<b>Omschrijving</b>	De Motorfietstechnicus inspecteert de motorfiets volledig door alle slijtage- en onderhoudsgevoelige onderdelen en systemen te controleren door middel van kijken, meten, peilen, voelen, ruiken en testen. Dit gebeurt in de voorgeschreven volgorde, volgens een inspectiechecklist van fabrikant, importeur of bedrijf. Hij noteert zijn bevindingen op de checklist en rapporteert eventueel direct aan zijn leidinggevende.		
<b>Gewenst resultaat</b>	De inspectie is volledig en in de voorgeschreven volgorde uitgevoerd volgens de checklist van de fabrikant, importeur of het bedrijf. Gebreken zijn opgemerkt, geregistreerd en zonodig gerapporteerd aan de leidinggevende.		
<b>Competentie</b>	<b>Component(en)</b>	<b>Prestatie-indicator</b>	<b>Vakkennis en vaardigheden</b>
Analyseren	<ul style="list-style-type: none"> <li>• Informatie genereren uit gegevens</li> <li>• Conclusies trekken</li> </ul>	Vergelijkt de gemeten waarden met de voorgeschreven (fabrieks)waarden en legt relaties tussen de gegevens, mogelijke oorzaken en gevolgen, zodat hij kan constateren welke gebreken de motorfiets heeft.	<ul style="list-style-type: none"> <li>• (Hulp)apparatuur bedienen</li> <li>• Kan instructies in zowel Nederlands als in één moderne vreemde taal lezen en begrijpen</li> <li>• Kennis en toepassing van arbo-regels en bedrijfsprocedures m.b.t. veiligheid en milieu</li> <li>• Kennis van algemene aandachtspunten bij de inspectie van slijtage- en onderhoudsgevoelige systemen en onderdelen van motorfietsen</li> <li>• Kennis van meet-, controle- en (hulp-)gereedschappen</li> <li>• Kennis van veiligheidsrisico's bij motorfietsen</li> <li>• Kennis van zoekstrategieën</li> </ul>
Formuleren en rapporteren	<ul style="list-style-type: none"> <li>• Nauwkeurig en volledig rapporteren</li> </ul>	Verwerkt en registreert nauwkeurig de benodigde gegevens, opdat bij afwijkingen maatregelen genomen kunnen worden en de leidinggevende zonodig geïnformeerd kan worden.	<ul style="list-style-type: none"> <li>• Zie de eerste competentie van dit werkproces</li> </ul>

<b>Kerntaak 1 Voert onderhoud uit aan motorfietsen</b>			
<b>1.2 werkproces: Voert inspectie uit aan motorfiets</b>			
Instructies en procedures opvolgen	<ul style="list-style-type: none"> <li>Werken conform voorgeschreven procedures</li> </ul>	Voert de inspectie aan de motorfiets uit volgens de bedrijfsprocedures en instructies van de leidinggevende, zodat alle elementen van de inspectie op de voorgeschreven wijze en volgorde worden uitgevoerd.	<ul style="list-style-type: none"> <li>Zie de eerste competentie van dit werkproces</li> </ul>
Materialen en middelen inzetten	<ul style="list-style-type: none"> <li>Materialen en middelen doeltreffend gebruiken</li> </ul>	Gebruikt de benodigde materialen, (hand)gereedschappen en (meet)apparatuur om de inspectie aan de motorfiets op de geëigende manier uit te voeren, zodat dit snel (flat rate) en 'in één keer goed' gebeurt.	<ul style="list-style-type: none"> <li>Zie de eerste competentie van dit werkproces</li> </ul>
Vakdeskundigheid toepassen	<ul style="list-style-type: none"> <li>Vakspecifieke manuele vaardigheden aanwenden</li> </ul>	Werkt snel, precies en toont een goede oog-handcoördinatie, zodat de inspectie aan de motorfiets vlot en 'in één keer goed' wordt uitgevoerd.	<ul style="list-style-type: none"> <li>Zie de eerste competentie van dit werkproces</li> </ul>

<b>Kerntaak 1 Voert onderhoud uit aan motorfietsen</b>			
<b>1.3 werkproces: Voert onderhoudsbeurt uit aan motorfiets</b>			
<b>Omschrijving</b>	De Motorfietstechnicus voert een onderhoudsbeurt uit aan een motorfiets in de voorgeschreven volgorde volgens de checklist van de fabrikant of importeur. Hij vervangt/ververst de nodige onderdelen en vloeistoffen. Wanneer hij gebreken vindt die om reparatie vragen, geeft hij zijn bevindingen door aan zijn leidinggevende. Bij complicaties overlegt hij met zijn leidinggevende. De Motorfietstechnicus voert sommige werkzaamheden in teamverband uit, omdat een 'derde hand' nodig is. De één bedient bijvoorbeeld het rempedaal en de ander controleert het remlicht; of bij het tillen en plaatsen van moeilijk hanteerbare componenten op moeilijk bereikbare plaatsen. Tijdens het uitvoeren van onderhoud kan de Motorfietstechnicus geconfronteerd worden met situaties waarin hij lastige keuzes moet maken, zoals bij twijfelgevallen over het wel of niet vervangen van onderdelen. Hij doet nooit concessies aan de veiligheid, maar jaagt ook de klant niet onnodig op kosten. Hij vraagt zich altijd af wat eventueel het herstellen van fouten en het terugwinnen van de goede naam kost. Bij twijfel overlegt hij met zijn leidinggevende.		
<b>Gewenst resultaat</b>	De onderhoudsbeurt is volgens de standaard van de fabrikant of importeur uitgevoerd. Gebreken zijn binnen de afgesproken tijd opgelost. Ook eventuele niet door de klant aangegeven onregelmatigheden zijn opgemerkt, gemeld en indien nodig verholpen. Eventuele lastige situaties/tegenslagen zijn opgelost. De motorfiets kan weer veilig en betrouwbaar de weg op.		
<b>Competentie</b>	<b>Component(en)</b>	<b>Prestatie-indicator</b>	<b>Vakkennis en vaardigheden</b>

<b>Kerntaak 1 Voert onderhoud uit aan motorfietsen</b>			
<b>1.3 werkproces: Voert onderhoudsbeurt uit aan motorfiets</b>			
Instructies en procedures opvolgen	<ul style="list-style-type: none"> <li>Instructies opvolgen</li> <li>Werken conform voorgeschreven procedures</li> </ul>	Voert de onderhoudsbeurt aan de motorfiets uit volgens de bedrijfsprocedures en instructies van de leidinggevende, opdat alle elementen van de onderhoudsbeurt op de voorgeschreven wijze en volgorde worden uitgevoerd.	<ul style="list-style-type: none"> <li>Kan instructies in zowel Nederlands als in één moderne vreemde taal lezen en begrijpen</li> <li>Kennis en toepassing van arbo-regels en bedrijfsprocedures m.b.t. veiligheid en milieu</li> <li>Kennis van meet-, controle- en (hulp-)gereedschappen</li> <li>Kennis van slijtage- en onderhoudsgevoelige systemen en onderdelen van motorfietsen</li> <li>Kennis van veiligheidsrisico's bij motorfietsen</li> <li>Kennis van zoekstrategieën</li> <li>Meet-, controle-, hulp- en handgereedschappen hanteren</li> <li>Relevante informatiebronnen raadplegen</li> </ul>
Materialen en middelen inzetten	<ul style="list-style-type: none"> <li>Materialen en middelen doeltreffend gebruiken</li> </ul>	Zet de materialen, (motorfiets)onderdelen en gereedschappen doeltreffend in voor de werkzaamheden, zodat de onderhoudsbeurt efficiënt wordt uitgevoerd.	<ul style="list-style-type: none"> <li>Zie de eerste competentie van dit werkproces</li> </ul>
Met druk en tegenslag omgaan	<ul style="list-style-type: none"> <li>Effectief blijven presteren onder druk</li> </ul>	Blijft onder (tijds)druk en bij tegenslagen geconcentreerd en zorgvuldig werken, opdat de motorfiets op de afgesproken tijd klaar is.	<ul style="list-style-type: none"> <li>Zie de eerste competentie van dit werkproces</li> </ul>
Op de behoeften en verwachtingen van de "klant" richten	<ul style="list-style-type: none"> <li>Aansluiten bij behoeften en verwachtingen</li> </ul>	Maakt in twijfelgevallen een afweging tussen de kosten en baten van de onderhoudswerkzaamheden zonder concessies te doen aan de veiligheid van de klant, zodat de motor veilig en betrouwbaar de weg op kan zonder de klant op onnodige kosten te jagen.	<ul style="list-style-type: none"> <li>Zie de eerste competentie van dit werkproces</li> </ul>

<b>Kerntaak 1 Voert onderhoud uit aan motorfietsen</b>			
<b>1.3 werkproces: Voert onderhoudsbeurt uit aan motorfiets</b>			
Samenwerken en overleggen	<ul style="list-style-type: none"> <li>Anderen raadplegen en betrekken</li> </ul>	Vraagt bij twijfel zijn leidinggevende om hulp en vraagt zonnodig een collega om te assisteren bij bepaalde werkzaamheden, zodat het onderhoud aan de motorfiets vlot en foutloos wordt uitgevoerd.	<ul style="list-style-type: none"> <li>Zie de eerste competentie van dit werkproces</li> </ul>
Vakdeskundigheid toepassen	<ul style="list-style-type: none"> <li>Vakspecifieke manuele vaardigheden aanwenden</li> </ul>	Werkt snel en precies met (hand)gereedschappen en toont een goede oog-handcoördinatie, waardoor de onderhoudsbeurt snel (flat rate) en 'in één keer goed' wordt uitgevoerd.	<ul style="list-style-type: none"> <li>Zie de eerste competentie van dit werkproces</li> </ul>

<b>Kerntaak 1 Voert onderhoud uit aan motorfietsen</b>			
<b>1.4 werkproces: Maakt motorfiets afleveringsklaar</b>			
<b>Omschrijving</b>	Nieuwe motorfietsen worden vaak in een krat aangeleverd. De Motorfietstechnicus voert de voorgeschreven handelingen volgens de checklist uit: hij pakt de motorfiets uit, verwijdert bescherming en borging, monteert los aangeleverde onderdelen en controleert de verbindingen. Voor het afleveren van een gebruikte motorfiets voert de Motorfietstechnicus volgens de checklist van de importeur of het bedrijf een afleveringsbeurt uit, passend bij de kilometerstand en leeftijd van de motorfiets. Hij vervangt en ververs hierbij de aangegeven onderdelen en vloeistoffen en controleert de aangegeven functies. In beide gevallen vindt hij de afzonderlijke werkzaamheden af en noteert hij zijn bevindingen. Bij gebreken en afwijkingen overlegt hij met zijn leidinggevende.		
<b>Gewenst resultaat</b>	De Motorfietstechnicus heeft de voorgeschreven handelingen voor aflevering van een nieuwe of gebruikte motorfiets uitgevoerd volgens een checklist van de importeur of het bedrijf.		
<b>Competentie</b>	<b>Component(en)</b>	<b>Prestatie-indicator</b>	<b>Vakkennis en vaardigheden</b>
Instructies en procedures opvolgen	<ul style="list-style-type: none"> <li>Werken conform voorgeschreven procedures</li> </ul>	Volgt de bedrijfsprocedures en instructies van de leidinggevende op, zodat alle elementen van het afleveringsklaar maken van de motorfiets op de voorgeschreven wijze en volgorde worden uitgevoerd.	<ul style="list-style-type: none"> <li>(Hulp)apparatuur bedienen</li> <li>Kan instructies in zowel Nederlands als in één moderne vreemde taal lezen en begrijpen</li> <li>Kennis en toepassing van arbo-regels en bedrijfsprocedures m.b.t. veiligheid en milieu</li> <li>Kennis van meet-, controle- en (hulp-)gereedschappen</li> <li>Kennis van veiligheidsrisico's bij motorfietsen</li> <li>Kennis van zoekstrategieën</li> <li>Relevante informatiebronnen raadplegen</li> </ul>
Materialen en middelen inzetten	<ul style="list-style-type: none"> <li>Materialen en middelen doeltreffend gebruiken</li> </ul>	Zet de voorgeschreven gereedschappen en (hulp)middelen voor het afleveringsklaar maken van de motorfiets doeltreffend en verantwoord in, zodat de motorfiets snel en 'in één keer goed' gereedgemaakt kan worden voor aflevering.	<ul style="list-style-type: none"> <li>Zie de eerste competentie van dit werkproces</li> </ul>

**Kerntaak 1 Voert onderhoud uit aan motorfietsen****1.4 werkproces: Maakt motorfiets afleveringsklaar**

Vakdeskundigheid toepassen	<ul style="list-style-type: none"><li>Vakspecifieke manuele vaardigheden aanwenden</li></ul>	Werkt snel en precies met (hand)gereedschappen en toont een goede oog-handcoördinatie, waardoor de motorfiets snel (flat rate) en 'in één keer goed' afleveringsklaar wordt gemaakt.	<ul style="list-style-type: none"><li>Zie de eerste competentie van dit werkproces</li></ul>
----------------------------	--	--	--

<b>Kerntaak 1 Voert onderhoud uit aan motorfietsen</b>			
<b>1.5 werkproces: Monteert accessoires aan motorfiets</b>			
<b>Omschrijving</b>	De Motorfietstechnicus monteert de accessoires volgens specificaties/montagevoorschrift van de fabrikant en voert aanpassingen uit aan de motorfiets. Hij rapporteert afwijkingen direct aan zijn leidinggevende.		
<b>Gewenst resultaat</b>	De accessoires zijn vlot en 'in één keer goed' in- of opgebouwd, volgens montagevoorschrift. Afwijkingen zijn besproken met de leidinggevende.		
<b>Competentie</b>	<b>Component(en)</b>	<b>Prestatie-indicator</b>	<b>Vakkennis en vaardigheden</b>
Instructies en procedures opvolgen	<ul style="list-style-type: none"> <li>Werken conform voorgeschreven procedures</li> </ul>	Monteert de accessoires volgens de montagevoorschriften, de bedrijfsprocedures en de instructies van de leidinggevende, zodat alle elementen van de montage adequaat worden uitgevoerd en de oorspronkelijke fabrieksgarantie gehandhaafd blijft.	<ul style="list-style-type: none"> <li>(Hulp)apparatuur bedienen</li> <li>Kan instructies in zowel Nederlands als in één moderne vreemde taal lezen en begrijpen</li> <li>Kennis en toepassing van arbo-regels en bedrijfsprocedures m.b.t. veiligheid en milieu</li> <li>Kennis van eenvoudige systemen, onderdelen en accessoires van motorfietsen</li> <li>Kennis van meet-, controle- en (hulp-)gereedschappen</li> <li>Kennis van veiligheidsrisico's bij motorfietsen</li> <li>Kennis van zoekstrategieën</li> <li>Relevante informatiebronnen raadplegen</li> </ul>
Materialen en middelen inzetten	<ul style="list-style-type: none"> <li>Materialen en middelen doeltreffend gebruiken</li> </ul>	Maakt verantwoord gebruik van materialen en gereedschappen, zodat de accessoires vlot en in één keer goed op de motorfiets gemonteerd worden.	<ul style="list-style-type: none"> <li>Zie de eerste competentie van dit werkproces</li> </ul>
Samenwerken en overleggen	<ul style="list-style-type: none"> <li>Proactief informeren</li> </ul>	Meldt afwijkingen tijdens het monteren van accessoires aan de motorfiets tijdig aan zijn leidinggevende, zodat deze actie kan ondernemen.	<ul style="list-style-type: none"> <li>Zie de eerste competentie van dit werkproces</li> </ul>

**Kerntaak 1 Voert onderhoud uit aan motorfietsen****1.5 werkproces: Monteert accessoires aan motorfiets**

Vakdeskundigheid toepassen	<ul style="list-style-type: none"><li>Vakspecifieke manuele vaardigheden aanwenden</li></ul>	Werkt snel en precies met (hand)gereedschappen en toont een goede oog-handcoördinatie, waardoor de accessoires snel en deskundig worden gemonteerd.	<ul style="list-style-type: none"><li>Zie de eerste competentie van dit werkproces</li></ul>
----------------------------	--	---	--

<b>Kerntaak 1 Voert onderhoud uit aan motorfietsen</b>			
<b>1.7 werkproces: Controleert de onderhoudswerkzaamheden en rondt zijn opdracht af</b>			
<b>Omschrijving</b>	De Motorfietstechnicus controleert zijn uitgevoerde onderhoudswerkzaamheden (eventueel door middel van een test en/of een proefrit). Hij noteert de gebruikte materialen, onderdelen, gewerkte tijd en relevante opmerkingen op de werkorder. Hij voert restmateriaal en afvalstoffen af en ruimt de werkplek op. Hij meldt de opdracht af bij zijn leidinggevende.		
<b>Gewenst resultaat</b>	De onderhoudswerkzaamheden zijn volgens voorschriften gecontroleerd en gerapporteerd. De werkplek is schoongemaakt en opgeruimd.		
<b>Competentie</b>	<b>Component(en)</b>	<b>Prestatie-indicator</b>	<b>Vakkennis en vaardigheden</b>
Formuleren en rapporteren	<ul style="list-style-type: none"> <li>Nauwkeurig en volledig rapporteren</li> </ul>	Noteert nauwkeurig zijn bevindingen en schrijft een volledige rapportage van het onderhoud aan de motorfiets, met daarin alle uitgevoerde werkzaamheden, arbeidstijd en de verwerkte of gemonteerde materialen en onderdelen, zodat hij zich kan verantwoorden richting zijn leidinggevende en deze een factuur kan (laten) opmaken. Noteert nauwkeurig eventuele afwijkingen of beschadigingen aan gereedschappen, zodat maatregelen genomen kunnen worden om deze te vervangen of (laten) repareren.	<ul style="list-style-type: none"> <li>(Eventueel) rijvaardigheid (= rijbewijs A)</li> <li>Kennis en toepassing van arbo-regels en bedrijfsprocedures m.b.t. veiligheid en milieu</li> <li>Kennis van de gebruikelijke vaktermen</li> <li>Kennis van de opbouw van standaard checklists</li> <li>Kennis van meet-, controle- en (hulp-)gereedschappen</li> <li>Kennis van veiligheidsrisico's bij motorfietsen</li> </ul>
Instructies en procedures opvolgen	<ul style="list-style-type: none"> <li>Instructies opvolgen</li> <li>Werken conform voorgeschreven procedures</li> </ul>	Voert na controle van de onderhoudswerkzaamheden de restmaterialen en afvalstoffen af volgens de bedrijfsprocedures en instructies.	<ul style="list-style-type: none"> <li>Zie de eerste competentie van dit werkproces</li> </ul>
Kwaliteit leveren	<ul style="list-style-type: none"> <li>Kwaliteitsniveaus halen</li> </ul>	Controleert het resultaat van zijn uitgevoerde onderhoudswerkzaamheden systematisch (visueel, met behulp van een test of een proefrit) totdat alle gebreken van de motorfiets verholpen zijn, zodat het resultaat voldoet aan de kwaliteitseisen van het bedrijf.	<ul style="list-style-type: none"> <li>Zie de eerste competentie van dit werkproces</li> </ul>

<b>Kerntaak 1 Voert onderhoud uit aan motorfietsen</b>			
<b>1.7 werkproces: Controleert de onderhoudswerkzaamheden en rondt zijn opdracht af</b>			
Materialen en middelen inzetten	<ul style="list-style-type: none"> <li>• Goed zorgdragen voor materialen en middelen</li> </ul>	Controleert, reinigt en verzorgt zijn werkplek en ruimt het gebruikte gereedschap netjes en veilig op, zodat de materialen en de werkplaats voor de volgende gebruiker of onderhoudsbeurt beschikbaar zijn.	<ul style="list-style-type: none"> <li>• Zie de eerste competentie van dit werkproces</li> </ul>
Samenwerken en overleggen	<ul style="list-style-type: none"> <li>• Proactief informeren</li> </ul>	Meldt de opdracht na controle van de motorfiets af bij zijn leidinggevende en geeft daarbij eventuele bijzonderheden door, zodat de opdracht volgens voorschrift is afgerond en de leidinggevende op de hoogte is.	<ul style="list-style-type: none"> <li>• Zie de eerste competentie van dit werkproces</li> </ul>
Vakdeskundigheid toepassen	<ul style="list-style-type: none"> <li>• Vakspecifieke manuele vaardigheden aanwenden</li> <li>• Vakspecifieke mentale vermogens aanwenden</li> </ul>	Toont bij het uitvoeren van de test en proefrit een goede oog-handcoördinatie en bepaalt op basis van zijn technisch inzicht of de gebreken (voldoende) verholpen zijn, zodat de uitgevoerde onderhoudswerkzaamheden efficiënt worden gecontroleerd.	<ul style="list-style-type: none"> <li>• Zie de eerste competentie van dit werkproces</li> </ul>

<b>Kerntaak 1 Voert onderhoud uit aan motorfietsen</b>			
<b>1.8 werkproces: Geeft technische toelichting aan de klant over het uitgevoerde onderhoud</b>			
<b>Omschrijving</b>	De Motorfietstechnicus geeft de klant technische toelichting bij de uitgevoerde onderhoudswerkzaamheden en beantwoordt eventuele vragen hierover.		
<b>Gewenst resultaat</b>	De klant weet welke onderhoudswerkzaamheden zijn uitgevoerd en begrijpt de toelichting van de Motorfietstechnicus.		
<b>Competentie</b>	<b>Component(en)</b>	<b>Prestatie-indicator</b>	<b>Vakkennis en vaardigheden</b>
Op de behoeften en verwachtingen van de "klant" richten	<ul style="list-style-type: none"> <li>"Klant"-tevredenheid in de gaten houden</li> </ul>	Vraagt de klant of hij de uitleg heeft begrepen en of hij tevreden is met het resultaat van de onderhoudswerkzaamheden, zodat hij weet of hij aan de wensen van de klant heeft voldaan.	<ul style="list-style-type: none"> <li>(Eventueel) rijvaardigheid (= rijbewijs A)</li> <li>De werking van eenvoudige motorfietstechnische systemen en/of accessoires tonen en demonstreren</li> <li>Kennis en toepassing van arbo-regels en bedrijfsprocedures m.b.t. veiligheid en milieu</li> <li>Kennis van de gebruikelijke vaktermen</li> <li>Kennis van veiligheidsrisico's bij motorfietsen</li> </ul>
Presenteren	<ul style="list-style-type: none"> <li>Duidelijk uitleggen en toelichten</li> </ul>	Legt de klant duidelijk uit welke onderhoudswerkzaamheden hij aan de motorfiets heeft uitgevoerd en geeft de klant eventueel tips en advies, zodat de klant volledig geïnformeerd is over het uitgevoerde onderhoud en weet wat hij kan doen om de motorfiets in goede staat te houden.	<ul style="list-style-type: none"> <li>Zie de eerste competentie van dit werkproces</li> </ul>

## Kerntaak 2 Voert reparaties uit aan motorfietsen

### Proces-competentie-matrix Motorfietstechnicus

Kerntaak 2 Voert reparaties uit aan motorfietsen		Competenties																										
		A	B	C	D	E	F	G	H	I	J	K	L	M	N	O	P	Q	R	S	T	U	V	W	X	Y		
		Beslissen en activiteiten initiëren	Aansturen	Begeleiden	Aandacht en begrip tonen	Samenwerken en overleggen	Ethisch en integer handelen	Relaties bouwen en netwerken	Overtuigen en beïnvloeden	Presenteren	Formuleren en rapporteren	Vakdeskundigheid toepassen	Materialen en middelen inzetten	Analyseren	Onderzoeken	Creëren en innoveren	Leren	Plannen en organiseren	Op de behoeften en verwachtingen van de "klant" richten	Kwaliteit leveren	Instructies en procedures opvolgen	Omgaan met verandering en aanpassen	Omgaan met tegenslag omgaan	Met druk en tegenslag tonen	Gedrevenheid en ambitie	Ondernemend en commercieel handelen	Bedrijfsmatig handelen	
Werkprocessen																												
2.1	Bereidt reparatieopdracht aan de motorfiets voor					X						X	X		X							X						
2.2	Voert reparatie uit aan motorfiets					X					X	X	X						X		X		X					
2.3	Ondersteunt en instrueert leerlingen en collega's bij reparatiewerkzaamheden																											
2.4	Controleert de reparatiewerkzaamheden en rondt zijn opdracht af					X					X	X	X							X	X							
2.5	Geeft technische toelichting aan de klant over de uitgevoerde reparatie									X									X									

#### Betekenis van de kerntaak voor deze uitstroom

In deze matrix is per kerntaak aangegeven welke competenties aangewend worden bij de uitvoering van de werkprocessen voor deze uitstroom. Dit is zichtbaar door middel van een kruisje in de matrix.

## Detaillering proces-competentie-matrix Motorfietstechnicus

<b>Kerntaak 2 Voert reparaties uit aan motorfietsen</b>			
<b>2.1 werkproces: Bereidt reparatieopdracht aan de motorfiets voor</b>			
<b>Omschrijving</b>	De Motorfietstechnicus ontvangt een opdracht met de uit te voeren reparatie aan een motorfiets. In de meeste gevallen ontvangt de Motorfietstechnicus zijn opdracht in de vorm van een werkorder van de receptie of werkplaatsmanager. Afhankelijk van de grootte en organisatievorm van het bedrijf kan het ook een schriftelijke of mondelinge opdracht zijn, soms zelfs rechtstreeks van de klant. Hij leest de opdracht en raadpleegt bij onduidelijkheden de serviceadviseur (receptie) of zijn leidinggevende. Hij verzamelt alle relevante informatie, (vervangings)materialen, (motorfiets)onderdelen, gereedschappen en (hulp)middelen die nodig zijn voor de reparatie. Hij controleert zijn eigen voorbereiding.		
<b>Gewenst resultaat</b>	De Motorfietstechnicus weet wat de klachten of gebreken zijn. De reparatiewerkzaamheden zijn optimaal voorbereid.		
<b>Competentie</b>	<b>Component(en)</b>	<b>Prestatie-indicator</b>	<b>Vakkennis en vaardigheden</b>
Instructies en procedures opvolgen	<ul style="list-style-type: none"> <li>Instructies opvolgen</li> </ul>	Leest de werkorder en fabrieksdocumentatie nauwkeurig, volgt de mondelinge instructies van de leidinggevende op en toont zich bereid adviezen van ervaren collega's op te volgen, zodat hij de reparatiewerkzaamheden aan de motorfiets optimaal kan voorbereiden.	<ul style="list-style-type: none"> <li>Kan instructies in zowel Nederlands als in één moderne vreemde taal lezen en begrijpen</li> <li>Kennis en toepassing van arbo-regels en bedrijfsprocedures m.b.t. veiligheid en milieu</li> <li>Kennis van (motorfiets)systemen en onderdelen</li> <li>Kennis van materialen</li> <li>Kennis van meet-, controle- en (hulp-)gereedschappen</li> <li>Kennis van veiligheidsrisico's bij motorfietsen</li> <li>Relevante informatiebronnen raadplegen</li> </ul>
Materialen en middelen inzetten	<ul style="list-style-type: none"> <li>Geschikte materialen en middelen kiezen</li> </ul>	Kiest de geschikte materialen, (motorfiets)onderdelen, gereedschappen en (hulp)middelen, houdt rekening met de mogelijkheden en beperkingen van de gereedschappen van zijn keuze en haalt of bestelt deze bij het magazijn, zodat de reparatiewerkzaamheden optimaal zijn voorbereid.	<ul style="list-style-type: none"> <li>Zie de eerste competentie van dit werkproces</li> </ul>

<b>Kerntaak 2 Voert reparaties uit aan motorfietsen</b>			
<b>2.1 werkproces: Bereidt reparatieopdracht aan de motorfiets voor</b>			
Onderzoeken	<ul style="list-style-type: none"> <li>• Informatie achterhalen</li> </ul>	Stelt vragen om informatie over de gewenste of noodzakelijke reparatie te achterhalen en zoekt relevante extra gegevens op, zodat hij voldoende informatie heeft om de reparatiewerkzaamheden aan de motorfiets uit te kunnen voeren.	<ul style="list-style-type: none"> <li>• Zie de eerste competentie van dit werkproces</li> </ul>
Samenwerken en overleggen	<ul style="list-style-type: none"> <li>• Anderen raadplegen en betrekken</li> </ul>	Raadpleegt bij onduidelijkheden over de opdracht of werkorder zijn leidinggevende en/of de receptie, opdat hij precies weet wat de reparatie inhoudt en wat hij nodig heeft om deze uit te voeren.	<ul style="list-style-type: none"> <li>• Zie de eerste competentie van dit werkproces</li> </ul>
Vakdeskundigheid toepassen	<ul style="list-style-type: none"> <li>• Vakspecifieke mentale vermogens aanwenden</li> </ul>	Leest de (technische) gegevens op de werkorder nauwkeurig en leidt hieruit de aard en noodzaak van de te verrichten reparatiewerkzaamheden aan de motorfiets af, zodat hij deze optimaal kan voorbereiden.	<ul style="list-style-type: none"> <li>• Zie de eerste competentie van dit werkproces</li> </ul>

<b>Kerntaak 2 Voert reparaties uit aan motorfietsen</b>			
<b>2.2 werkproces: Voert reparatie uit aan motorfiets</b>			
<b>Omschrijving</b>	De Motorfietstechnicus voert de reparatie uit volgens de reparatievoorschriften. Hij noteert zijn bevindingen en rapporteert afwijkingen direct aan zijn leidinggevende. De leidinggevende neemt in het geval van (extra) gebreken contact op met de klant om toestemming te vragen voor (extra) reparaties die mogelijk buiten de garantie vallen. Na toestemming repareert de Motorfietstechnicus de gebreken. De Motorfietstechnicus voert sommige werkzaamheden in teamverband uit, omdat een 'derde hand' nodig is. De één bedient bijvoorbeeld het rempedaal en de ander controleert het remlicht; of bij het tillen en plaatsen van moeilijk hanteerbare componenten op moeilijk bereikbare plaatsen. Tijdens het uitvoeren van onderhoud kan de Motorfietstechnicus geconfronteerd worden met situaties waarin hij lastige keuzes moet maken, zoals bij twijfelgevallen over het wel of niet vervangen van onderdelen. Hij doet nooit concessies aan de veiligheid, maar jaagt ook de klant niet onnodig op kosten. Hij vraagt zich altijd af wat eventueel het herstellen van fouten en het terugwinnen van de goede naam kost. Bij twijfel overlegt hij met zijn leidinggevende.		
<b>Gewenst resultaat</b>	De reparatie is volgens reparatievoorschrift uitgevoerd. Gebreken zijn binnen de afgesproken tijd opgelost. Ook eventuele niet door de klant aangegeven onregelmatigheden zijn opgemerkt, gemeld en indien nodig verholpen. Eventuele lastige situaties/tegenslagen zijn opgelost. De motorfiets kan weer veilig en betrouwbaar de weg op.		
<b>Competentie</b>	<b>Component(en)</b>	<b>Prestatie-indicator</b>	<b>Vakkennis en vaardigheden</b>

<b>Kerntaak 2 Voert reparaties uit aan motorfietsen</b>			
<b>2.2 werkproces: Voert reparatie uit aan motorfiets</b>			
Formuleren en rapporteren	<ul style="list-style-type: none"> <li>Nauwkeurig en volledig rapporteren</li> </ul>	Noteert de uitgevoerde reparatiewerkzaamheden, afwijkingen en gebruikte onderdelen nauwkeurig en volledig op de werkorder, zodat deze gegevens volgens voorschrift zijn geregistreerd en de klant later volledig geïnformeerd kan worden.	<ul style="list-style-type: none"> <li>(Hulp)apparatuur bedienen</li> <li>Kan instructies in zowel Nederlands als in één moderne vreemde taal lezen en begrijpen</li> <li>Kennis en toepassing van arbo-regels en bedrijfsprocedures m.b.t. veiligheid en milieu</li> <li>Kennis van (motorfiets)systemen en onderdelen</li> <li>Kennis van meet-, controle- en (hulp-)gereedschappen</li> <li>Kennis van veiligheidsrisico's bij motorfietsen</li> <li>Kennis van zoekstrategieën</li> <li>Relevante informatiebronnen raadplegen</li> </ul>
Instructies en procedures opvolgen	<ul style="list-style-type: none"> <li>Instructies opvolgen</li> <li>Werken conform voorgeschreven procedures</li> </ul>	Voert de reparatie aan de motorfiets uit volgens de bedrijfsprocedures en instructies van de leidinggevende, opdat alle elementen van de reparatie op de voorgeschreven wijze en volgorde worden uitgevoerd.	<ul style="list-style-type: none"> <li>Zie de eerste competentie van dit werkproces</li> </ul>
Materialen en middelen inzetten	<ul style="list-style-type: none"> <li>Materialen en middelen doeltreffend gebruiken</li> </ul>	Zet de materialen, (motorfiets)onderdelen en gereedschappen doeltreffend in voor de werkzaamheden, zodat de reparatie efficiënt wordt uitgevoerd.	<ul style="list-style-type: none"> <li>Zie de eerste competentie van dit werkproces</li> </ul>
Met druk en tegenslag omgaan	<ul style="list-style-type: none"> <li>Effectief blijven presteren onder druk</li> </ul>	Blijft onder (tijds)druk en bij tegenslagen geconcentreerd en zorgvuldig werken, opdat de motorfiets op de afgesproken tijd klaar is.	<ul style="list-style-type: none"> <li>Zie de eerste competentie van dit werkproces</li> </ul>

<b>Kerntaak 2 Voert reparaties uit aan motorfietsen</b>			
<b>2.2 werkproces: Voert reparatie uit aan motorfiets</b>			
Op de behoeften en verwachtingen van de "klant" richten	<ul style="list-style-type: none"> <li>Aansluiten bij behoeften en verwachtingen</li> </ul>	Maakt in twijfelgevallen een afweging tussen de kosten en baten van de reparatiewerkzaamheden zonder concessies te doen aan de veiligheid van de klant, zodat de motor veilig en betrouwbaar de weg op kan zonder de klant op onnodige kosten te jagen.	<ul style="list-style-type: none"> <li>Zie de eerste competentie van dit werkproces</li> </ul>
Samenwerken en overleggen	<ul style="list-style-type: none"> <li>Anderen raadplegen en betrekken</li> </ul>	Vraagt bij twijfel zijn leidinggevende om hulp en vraagt zonodig een collega om te assisteren bij bepaalde werkzaamheden, zodat de reparatie aan de motorfiets vlot en foutloos wordt uitgevoerd.	<ul style="list-style-type: none"> <li>Zie de eerste competentie van dit werkproces</li> </ul>
Vakdeskundigheid toepassen	<ul style="list-style-type: none"> <li>Vakspecifieke manuele vaardigheden aanwenden</li> </ul>	Werkt snel en precies met (hand)gereedschappen en toont een goede oog-handcoördinatie, waardoor de reparatie aan de motorfiets snel (flat rate) en 'in één keer goed' wordt uitgevoerd.	<ul style="list-style-type: none"> <li>Zie de eerste competentie van dit werkproces</li> </ul>

<b>Kerntaak 2 Voert reparaties uit aan motorfietsen</b>			
<b>2.4 werkproces: Controleert de reparatiewerkzaamheden en rondt zijn opdracht af</b>			
<b>Omschrijving</b>	De Motorfietstechnicus controleert of de reparatie goed is uitgevoerd (eventueel met behulp van een test of proefrit). Hij registreert op de werkorder de gebruikte materialen en onderdelen, de gewerkte tijd en opmerkingen van belang. Indien garantiebepalingen van de importeur of leverancier van toepassing zijn, maakt hij een reparatieverslag. Hij voert restmateriaal en afvalstoffen volgens voorschriften af en ruimt de werkplek op. Hij meldt de opdracht af bij zijn leidinggevende.		
<b>Gewenst resultaat</b>	De werkzaamheden zijn volgens voorschriften gecontroleerd en gerapporteerd, zonodig in een reparatieverslag. De werkplek is schoongemaakt en opgeruimd. Restmateriaal en afvalstoffen zijn volgens voorschrift afgevoerd. Er is voldoende functionerend gereedschap beschikbaar voor de volgende gebruiker of reparatie.		
<b>Competentie</b>	<b>Component(en)</b>	<b>Prestatie-indicator</b>	<b>Vakkennis en vaardigheden</b>
Formuleren en rapporteren	<ul style="list-style-type: none"> <li>Nauwkeurig en volledig rapporteren</li> </ul>	Schrijft een volledige rapportage en maakt zonodig een reparatieverslag van de reparatie aan de motorfiets, met daarin alle uitgevoerde werkzaamheden, arbeidstijd en de verwerkte of gemonteerde materialen en onderdelen, zodat hij zich kan verantwoorden richting zijn leidinggevende (en eventueel de importeur of leverancier). Noteert nauwkeurig eventuele afwijkingen of beschadigingen aan gereedschappen, zodat maatregelen genomen kunnen worden om deze te vervangen of (laten) repareren.	<ul style="list-style-type: none"> <li>(Eventueel) rijvaardigheid (= rijbewijs A)</li> <li>Kennis en toepassing van arbo-regels en bedrijfsprocedures m.b.t. veiligheid en milieu</li> <li>Kennis van de gebruikelijke vaktermen</li> <li>Kennis van de opbouw van standaard checklists</li> <li>Kennis van meet-, controle- en (hulp-)gereedschappen</li> <li>Kennis van veiligheidsrisico's bij motorfietsen</li> </ul>
Instructies en procedures opvolgen	<ul style="list-style-type: none"> <li>Instructies opvolgen</li> <li>Werken conform voorgescreven procedures</li> </ul>	Voert na controle van de reparatiewerkzaamheden de restmaterialen en afvalstoffen af volgens de bedrijfsprocedures en instructies.	<ul style="list-style-type: none"> <li>Zie de eerste competentie van dit werkproces</li> </ul>
Kwaliteit leveren	<ul style="list-style-type: none"> <li>Systematisch werken</li> <li>Kwaliteitsniveaus halen</li> </ul>	Controleert het resultaat van zijn uitgevoerde reparatie systematisch (visueel, met behulp van een test of een proefrit) totdat alle gebreken van de motorfiets verholpen zijn, zodat het resultaat voldoet aan de kwaliteitseisen van het bedrijf.	<ul style="list-style-type: none"> <li>Zie de eerste competentie van dit werkproces</li> </ul>
Materialen en middelen inzetten	<ul style="list-style-type: none"> <li>Goed zorgdragen voor materialen en middelen</li> </ul>	Controleert, reinigt en verzorgt zijn werkplek en het gebruikte gereedschap en ruimt het netjes en veilig op, opdat de materialen en de werkplaats voor de volgende gebruiker beschikbaar zijn.	<ul style="list-style-type: none"> <li>Zie de eerste competentie van dit werkproces</li> </ul>

## Kerntaak 2 Voert reparaties uit aan motorfietsen

### 2.4 werkproces: Controleert de reparatiewerkzaamheden en rondt zijn opdracht af

Samenwerken en overleggen	<ul style="list-style-type: none"><li>• Proactief informeren</li></ul>	Meldt de opdracht na controle van de motorfiets af bij zijn leidinggevende en geeft daarbij eventuele bijzonderheden door, zodat de opdracht volgens voorschrift is afgerond en de leidinggevende op de hoogte is.	<ul style="list-style-type: none"><li>• Zie de eerste competentie van dit werkproces</li></ul>
Vakdeskundigheid toepassen	<ul style="list-style-type: none"><li>• Vakspecifieke manuele vaardigheden aanwenden</li><li>• Vakspecifieke mentale vermogens aanwenden</li></ul>	Toont bij het uitvoeren van de test en proefrit een goede oog-handcoördinatie en bepaalt op basis van zijn technisch inzicht of de gebreken aan de motorfiets (voldoende) verholpen zijn, zodat de uitgevoerde reparatiewerkzaamheden efficiënt worden gecontroleerd.	<ul style="list-style-type: none"><li>• Zie de eerste competentie van dit werkproces</li></ul>

<b>Kerntaak 2 Voert reparaties uit aan motorfietsen</b>			
<b>2.5 werkproces: Geeft technische toelichting aan de klant over de uitgevoerde reparatie</b>			
<b>Omschrijving</b>	De Motorfietstechnicus geeft de klant op verzoek van de serviceadviseur (receptionist) of leidinggevende technische toelichting op de uitgevoerde reparatiewerkzaamheden en beantwoordt eventuele vragen hierover.		
<b>Gewenst resultaat</b>	De klant weet welke reparatiewerkzaamheden zijn uitgevoerd en begrijpt de toelichting van de Motorfietstechnicus..		
<b>Competentie</b>	<b>Component(en)</b>	<b>Prestatie-indicator</b>	<b>Vakkennis en vaardigheden</b>
Op de behoeften en verwachtingen van de "klant" richten	<ul style="list-style-type: none"> <li>"Klant"-tevredenheid in de gaten houden</li> </ul>	Vraagt de klant of hij de uitleg heeft begrepen en of hij tevreden is met het resultaat van de reparatie, zodat hij weet of hij aan de wensen van de klant heeft voldaan.	<ul style="list-style-type: none"> <li>(Eventueel) rijvaardigheid (= rijbewijs A)</li> <li>De werking van eenvoudige motorfietstechnische systemen en/of accessoires tonen en demonstreren</li> <li>Kennis en toepassing van arbo-regels en bedrijfsprocedures m.b.t. veiligheid en milieu</li> <li>Kennis van de gebruikelijke vaktermen</li> <li>Kennis van veiligheidsrisico's bij motorfietsen</li> </ul>
Presenteren	<ul style="list-style-type: none"> <li>Duidelijk uitleggen en toelichten</li> </ul>	Geeft na afronding van de reparatie(s) aan de motorfiets duidelijke toelichting aan de klant betreffende de gestelde diagnose en de handelingen die verricht zijn om het probleem op te lossen, beantwoordt vragen van de klant en geeft de klant tips en advies, zodat de klant weet welke werkzaamheden uitgevoerd zijn en begrijpt wat hij kan doen om de motorfiets in goede staat te houden.	<ul style="list-style-type: none"> <li>Zie de eerste competentie van dit werkproces</li> </ul>

## 2.2 Eerste Motorfietstechnicus

### Kerntaak 1 Voert onderhoud uit aan motorfietsen

#### Proces-competentie-matrix Eerste Motorfietstechnicus

Kerntaak 1 Voert onderhoud uit aan motorfietsen		Competenties																								
		A	B	C	D	E	F	G	H	I	J	K	L	M	N	O	P	Q	R	S	T	U	V	W	X	Y
		Beslissen en activiteiten initiëren	Aansturen	Begeleiden	Aandacht en begrip tonen	Samenwerken en overleggen	Ethisch en integer handelen	Relaties bouwen en netwerken	Overtuigen en beïnvloeden	Presenteren	Formuleren en rapporteren	Vakdeskundigheid toepassen	Materialen en middelen inzetten	Analyseren	Onderzoeken	Creëren en innoveren	Leren	Plannen en organiseren	Op de behoeften en verwachtingen van de "Klant" richten	Kwaliteit leveren	Instructies en procedures opvolgen	Omgaan met verandering en aanpassen	Met druk en tegenslag omgaan	Gedrevenheid en ambitie tonen	Ondernemend en commercieel handelen	Bedrijfsmatig handelen
Werkprocessen																										
1.1	Bereidt onderhoudsopdracht aan motorfiets voor					X						X	X		X						X					
1.2	Voert inspectie uit aan motorfiets									X	X	X	X								X					
1.3	Voert onderhoudsbeurt uit aan motorfiets					X						X	X						X	X	X		X			
1.4	Maakt motorfiets afleveringsklaar																									
1.5	Monteert accessoires aan motorfiets					X						X	X								X		X			
1.6	Ondersteunt en instrueert leerlingen en collega's bij onderhoudswerkzaamheden			X								X											X			X

Kerntaak 1 Voert onderhoud uit aan motorfietsen		Competenties																									
		A	B	C	D	E	F	G	H	I	J	K	L	M	N	O	P	Q	R	S	T	U	V	W	X	Y	
		Beslissen en activiteiten initiëren	Aansturen	Begeleiden	Aandacht en begrip tonen	Samenwerken en overleggen	Ethisch en integer handelen	Relaties bouwen en netwerken	Overtuigen en beïnvloeden	Presenteren	Formuleren en rapporteren	Vakdeskundigheid toepassen	Materialen en middelen inzetten	Analyseren	Onderzoeken	Creëren en innoveren	Leren	Plannen en organiseren	Op de behoeften en verwachtingen van de "Klant" richten	Kwaliteit leveren	Instructies en procedures opvolgen	Omgaan met verandering en aanpassen	Met druk en tegenslag omgaan	Gedrevenheid en ambitie tonen	Ondernemend en commercieel handelen	Bedrijfsmatig handelen	
Werkprocessen																											
1.7	Controleert de onderhoudswerkzaamheden en rondt zijn opdracht af					X					X	X	X								X	X					
1.8	Geeft technische toelichting aan de klant over het uitgevoerde onderhoud									X									X								

### Betekenis van de kerntaak voor deze uitstroom

In deze matrix is per kerntaak aangegeven welke competenties aangewend worden bij de uitvoering van de werkprocessen voor deze uitstroom. Dit is zichtbaar door middel van een kruisje in de matrix.

## Detaillering proces-competentie-matrix Eerste Motorfietstechnicus

<b>Kerntaak 1 Voert onderhoud uit aan motorfietsen</b>			
<b>1.1 werkproces: Bereidt onderhoudsopdracht aan motorfiets voor</b>			
<b>Omschrijving</b>	De Eerste Motorfietstechnicus ontvangt een opdracht met het uit te voeren onderhoud aan een motorfiets, met daarbij eventueel de klachten/gebreken die de klant aangeeft. Hij leest de opdracht en raadpleegt bij onduidelijkheden de serviceadviseur (receptie) of zijn leidinggevende. Hij verzamelt alle relevante informatie, (vervangings)materialen, (motorfiets)onderdelen, gereedschappen en (hulp)middelen die nodig zijn voor het onderhoud. Hij controleert zijn eigen voorbereiding. In de meeste gevallen ontvangt de Eerste Motorfietstechnicus zijn opdracht in de vorm van een werkorder van de receptie of werkplaatsmanager. Afhankelijk van de grootte en organisatievorm van het bedrijf kan het ook een schriftelijke of mondelinge opdracht zijn, soms zelfs rechtstreeks van de klant.		
<b>Gewenst resultaat</b>	De Eerste Motorfietstechnicus weet wat de klachten of gebreken aan de motorfiets zijn en welke onderhoudswerkzaamheden noodzakelijk zijn. De benodigde materialen, onderdelen en gereedschappen zijn geselecteerd.		
<b>Competentie</b>	<b>Component(en)</b>	<b>Prestatie-indicator</b>	<b>Vakkennis en vaardigheden</b>
Instructies en procedures opvolgen	<ul style="list-style-type: none"> <li>• Instructies opvolgen</li> <li>• Werken conform voorgeschreven procedures</li> </ul>	Leest de werkorder en fabrieksdokumentatie nauwkeurig, volgt de mondelinge instructies van de leidinggevende op en toont zich bereid adviezen van ervaren collega's op te volgen, zodat hij de onderhoudswerkzaamheden aan de motorfiets optimaal kan voorbereiden.	<ul style="list-style-type: none"> <li>• Kan instructies in zowel Nederlands als in één moderne vreemde taal lezen en begrijpen</li> <li>• Kennis en toepassing van arbo-regels en bedrijfsprocedures m.b.t. veiligheid en milieu</li> <li>• Kennis van complexe (motorfiets)systemen en onderdelen</li> <li>• Kennis van materialen</li> <li>• Kennis van meet-, controle- en (hulp-)gereedschappen</li> <li>• Kennis van veiligheidsrisico's bij motorfietsen</li> <li>• Relevante informatiebronnen raadplegen</li> </ul>

<b>Kerntaak 1 Voert onderhoud uit aan motorfietsen</b>			
<b>1.1 werkproces: Bereidt onderhoudsopdracht aan motorfiets voor</b>			
Materialen en middelen inzetten	<ul style="list-style-type: none"> <li>Geschikte materialen en middelen kiezen</li> </ul>	Kiest de juiste materialen, (motorfiets)onderdelen, gereedschappen en (hulp)middelen en houdt rekening met de mogelijkheden en beperkingen van de gereedschappen van zijn keuze, opdat de opdracht aan de motorfiets doeltreffend en efficiënt kan worden uitgevoerd.	<ul style="list-style-type: none"> <li>Zie de eerste competentie van dit werkproces</li> </ul>
Onderzoeken	<ul style="list-style-type: none"> <li>Informatie achterhalen</li> </ul>	Verzamelt de benodigde informatie en stelt vragen bij afwijkingen tussen de verwachte en de aangetroffen situatie en/of bij klachten van de klant, opdat hij exact weet wat de klachten of gebreken inhouden en welke onderhoudswerkzaamheden noodzakelijk zijn.	<ul style="list-style-type: none"> <li>Zie de eerste competentie van dit werkproces</li> </ul>
Samenwerken en overleggen	<ul style="list-style-type: none"> <li>Anderen raadplegen en betrekken</li> </ul>	Raadpleegt bij onduidelijkheden over de opdracht of werkorder zijn leidinggevende of de serviceadviseur (receptie), opdat hij precies weet wat de onderhoudsbeurt inhoudt en wat hij daarvoor nodig heeft. Vraagt daarnaast eventueel collega's om ondersteuning bij (delen van) de opdracht, opdat de onderhoudsbeurt aan de motorfiets zonder onderbreking kan worden uitgevoerd.	<ul style="list-style-type: none"> <li>Zie de eerste competentie van dit werkproces</li> </ul>
Vakdeskundigheid toepassen	<ul style="list-style-type: none"> <li>Vakspecifieke mentale vermogens aanwenden</li> </ul>	Leest de (technische) gegevens op de werkorder nauwkeurig en leidt hieruit de aard en noodzaak van de te verrichten onderhoudswerkzaamheden aan de motorfiets af, zodat hij deze optimaal kan voorbereiden.	<ul style="list-style-type: none"> <li>Zie de eerste competentie van dit werkproces</li> </ul>

<b>Kerntaak 1 Voert onderhoud uit aan motorfietsen</b>			
<b>1.2 werkproces: Voert inspectie uit aan motorfiets</b>			
<b>Omschrijving</b>	De Eerste Motorfietstechnicus inspecteert de motorfiets volledig door alle slijtage- en onderhoudsgevoelige onderdelen en systemen te controleren door middel van kijken, meten, peilen, voelen, ruiken en testen. Dit gebeurt in de voorgeschreven volgorde, volgens een inspectiechecklist van fabrikant, importeur of bedrijf. Hij noteert zijn bevindingen op de checklist en rapporteert eventueel direct aan zijn leidinggevende.		
<b>Gewenst resultaat</b>	De inspectie is volledig en in de voorgeschreven volgorde uitgevoerd volgens de checklist van de fabrikant, importeur of het bedrijf. Gebreken zijn opgemerkt, geregistreerd en zonodig gerapporteerd aan de leidinggevende.		
<b>Competentie</b>	<b>Component(en)</b>	<b>Prestatie-indicator</b>	<b>Vakkennis en vaardigheden</b>
Analyseren	<ul style="list-style-type: none"> <li>• Informatie genereren uit gegevens</li> <li>• Conclusies trekken</li> </ul>	Vergelijkt de gemeten waarden met de voorgeschreven (fabrieks)waarden en legt relaties tussen de gegevens, mogelijke oorzaken en gevolgen, zodat hij kan constateren welke gebreken de motorfiets heeft.	<ul style="list-style-type: none"> <li>• (Hulp)apparatuur bedienen</li> <li>• Kan instructies in zowel Nederlands als in één moderne vreemde taal lezen en begrijpen</li> <li>• Kennis en toepassing van arbo-regels en bedrijfsprocedures m.b.t. veiligheid en milieu</li> <li>• Kennis van aandachtspunten bij de inspectie van motorfietsen</li> <li>• Kennis van complexe (motorfiets)systemen en onderdelen</li> <li>• Kennis van meet-, controle- en (hulp-)gereedschappen</li> <li>• Kennis van veiligheidsrisico's bij motorfietsen</li> </ul>
Formuleren en rapporteren	<ul style="list-style-type: none"> <li>• Nauwkeurig en volledig rapporteren</li> </ul>	Verwerkt en registreert nauwkeurig de benodigde gegevens, opdat bij afwijkingen maatregelen genomen kunnen worden en de leidinggevende zonodig geïnformeerd kan worden.	<ul style="list-style-type: none"> <li>• Zie de eerste competentie van dit werkproces</li> </ul>

<b>Kerntaak 1 Voert onderhoud uit aan motorfietsen</b>			
<b>1.2 werkproces: Voert inspectie uit aan motorfiets</b>			
Instructies en procedures opvolgen	<ul style="list-style-type: none"> <li>Werken conform voorgeschreven procedures</li> </ul>	Voert de inspectie aan de motorfiets uit volgens de bedrijfsprocedures en instructies van de leidinggevende, zodat alle elementen van de inspectie op de voorgeschreven wijze en volgorde worden uitgevoerd.	<ul style="list-style-type: none"> <li>Zie de eerste competentie van dit werkproces</li> </ul>
Materialen en middelen inzetten	<ul style="list-style-type: none"> <li>Materialen en middelen doeltreffend gebruiken</li> </ul>	Gebruikt de benodigde materialen, (hand)gereedschappen en (meet)apparatuur om de inspectie aan de motorfiets op de geëigende manier uit te voeren, zodat dit snel (flat rate) en 'in één keer goed' gebeurt.	<ul style="list-style-type: none"> <li>Zie de eerste competentie van dit werkproces</li> </ul>
Vakdeskundigheid toepassen	<ul style="list-style-type: none"> <li>Vakspecifieke manuele vaardigheden aanwenden</li> </ul>	Werkt snel, precies en toont een goede oog-handcoördinatie, zodat de inspectie aan de motorfiets vlot en 'in één keer goed' wordt uitgevoerd.	<ul style="list-style-type: none"> <li>Zie de eerste competentie van dit werkproces</li> </ul>

<b>Kerntaak 1 Voert onderhoud uit aan motorfietsen</b>			
<b>1.3 werkproces: Voert onderhoudsbeurt uit aan motorfiets</b>			
<b>Omschrijving</b>	De Eerste Motorfietstechnicus voert een onderhoudsbeurt uit aan een motorfiets in de voorgeschreven volgorde volgens de checklist van de fabrikant of importeur. Hij vervangt/ververst de nodige onderdelen en vloeistoffen. Wanneer hij gebreken vindt die om (extra) reparatie vragen, geeft hij zijn bevindingen door aan zijn leidinggevende. Bij complicaties overlegt hij met zijn leidinggevende. De Eerste Motorfietstechnicus voert sommige werkzaamheden in teamverband uit, omdat een 'derde hand' nodig is. De één bedient bijvoorbeeld het rempedaal en de ander controleert het remlicht; of bij het tillen en plaatsen van moeilijk hanteerbare componenten op moeilijk bereikbare plaatsen. Tijdens het uitvoeren van onderhoud kan de Eerste Motorfietstechnicus geconfronteerd worden met situaties waarin hij lastige keuzes moet maken, zoals bij twijfelgevallen over het wel of niet vervangen van onderdelen. Hij doet nooit concessies aan de veiligheid, maar jaagt ook de klant niet onnodig op kosten. Hij vraagt zich altijd af wat eventueel het herstellen van fouten en het terugwinnen van de goede naam kost. Bij twijfel overlegt hij met zijn leidinggevende.		
<b>Gewenst resultaat</b>	De onderhoudsbeurt is volgens de standaard van de fabrikant of importeur uitgevoerd. Gebreken zijn binnen de afgesproken tijd opgelost. Ook eventuele niet door de klant aangegeven onregelmatigheden zijn opgemerkt, gemeld en indien nodig verholpen. Eventuele lastige situaties/tegenslagen zijn opgelost. De motorfiets kan weer veilig en betrouwbaar de weg op.		
<b>Competentie</b>	<b>Component(en)</b>	<b>Prestatie-indicator</b>	<b>Vakkennis en vaardigheden</b>

<b>Kerntaak 1 Voert onderhoud uit aan motorfietsen</b>			
<b>1.3 werkproces: Voert onderhoudsbeurt uit aan motorfiets</b>			
Instructies en procedures opvolgen	<ul style="list-style-type: none"> <li>Instructies opvolgen</li> <li>Werken conform voorgeschreven procedures</li> </ul>	Voert de onderhoudsbeurt aan de motorfiets volgens de bedrijfsprocedures en instructies van de leidinggevende uit, opdat alle elementen van de onderhoudsbeurt op de voorgeschreven wijze en volgorde worden uitgevoerd.	<ul style="list-style-type: none"> <li>(Hulp)apparatuur bedienen</li> <li>Kan instructies in zowel Nederlands als in één moderne vreemde taal lezen en begrijpen</li> <li>Kennis en toepassing van arbo-regels en bedrijfsprocedures m.b.t. veiligheid en milieu</li> <li>Kennis van complexe (motorfiets)systemen en onderdelen</li> <li>Kennis van de kwaliteitseisen van het bedrijf</li> <li>Kennis van meet-, controle- en (hulp-)gereedschappen</li> <li>Kennis van veiligheidsrisico's bij motorfietsen</li> <li>Kennis van zoekstrategieën</li> <li>Relevante informatiebronnen raadplegen</li> </ul>
Kwaliteit leveren	<ul style="list-style-type: none"> <li>Systematisch werken</li> <li>Kwaliteitsniveaus halen</li> </ul>	Voert de onderhoudsbeurt aan de motorfiets systematisch, ordelijk en zorgvuldig uit en streeft naar het behalen van het hoogst mogelijke kwaliteitsniveau, zodat het uitgevoerde onderhoud voldoet aan de kwaliteitseisen van het bedrijf.	<ul style="list-style-type: none"> <li>Zie de eerste competentie van dit werkproces</li> </ul>
Materialen en middelen inzetten	<ul style="list-style-type: none"> <li>Materialen en middelen doeltreffend gebruiken</li> </ul>	Zet de materialen, (motorfiets)onderdelen en gereedschappen doeltreffend in voor de werkzaamheden, zodat de onderhoudsbeurt efficiënt wordt uitgevoerd.	<ul style="list-style-type: none"> <li>Zie de eerste competentie van dit werkproces</li> </ul>
Met druk en tegenslag omgaan	<ul style="list-style-type: none"> <li>Effectief blijven presteren onder druk</li> </ul>	Blijft onder (tijds)druk en bij tegenslagen geconcentreerd en zorgvuldig werken, opdat de motorfiets op de afgesproken tijd klaar is.	<ul style="list-style-type: none"> <li>Zie de eerste competentie van dit werkproces</li> </ul>

<b>Kerntaak 1 Voert onderhoud uit aan motorfietsen</b>			
<b>1.3 werkproces: Voert onderhoudsbeurt uit aan motorfiets</b>			
Op de behoeften en verwachtingen van de "klant" richten	<ul style="list-style-type: none"> <li>Aansluiten bij behoeften en verwachtingen</li> </ul>	Maakt in twijfelgevallen een afweging tussen de kosten en baten van de onderhoudswerkzaamheden zonder consessies te doen aan de veiligheid van de klant, zodat de motor veilig en betrouwbaar de weg op kan zonder de klant op onnodige kosten te jagen.	<ul style="list-style-type: none"> <li>Zie de eerste competentie van dit werkproces</li> </ul>
Samenwerken en overleggen	<ul style="list-style-type: none"> <li>Anderen raadplegen en betrekken</li> </ul>	Vraagt bij twijfel zijn leidinggevende om hulp en vraagt zonodig een collega om te assisteren bij bepaalde werkzaamheden, zodat het onderhoud aan de motorfiets vlot en foutloos wordt uitgevoerd.	<ul style="list-style-type: none"> <li>Zie de eerste competentie van dit werkproces</li> </ul>
Vakdeskundigheid toepassen	<ul style="list-style-type: none"> <li>Vakspecifieke manuele vaardigheden aanwenden</li> </ul>	Werkt snel en precies met (hand)gereedschappen en toont een goede oog-handcoördinatie, waardoor de onderhoudsbeurt snel (flat rate) en 'in één keer goed' wordt uitgevoerd.	<ul style="list-style-type: none"> <li>Zie de eerste competentie van dit werkproces</li> </ul>

<b>Kerntaak 1 Voert onderhoud uit aan motorfietsen</b>			
<b>1.5 werkproces: Monteert accessoires aan motorfiets</b>			
<b>Omschrijving</b>	De Eerste Motorfietstechnicus monteert de accessoires volgens specificaties/montagevoorschrift van de fabrikant en voert aanpassingen uit aan de motorfiets. Hij noteert zijn bevindingen en rapporteert afwijkingen direct aan zijn leidinggevende.		
<b>Gewenst resultaat</b>	De accessoires zijn vlot en 'in één keer goed' in- of opgebouwd, volgens montagevoorschrift. Bevindingen zijn gerapporteerd, afwijkingen zijn besproken met de leidinggevende.		
<b>Competentie</b>	<b>Component(en)</b>	<b>Prestatie-indicator</b>	<b>Vakkennis en vaardigheden</b>
Instructies en procedures opvolgen	<ul style="list-style-type: none"> <li>Werken conform voorgeschreven procedures</li> </ul>	Monteert de accessoires volgens de montagevoorschriften, de bedrijfsprocedures en de instructies van de leidinggevende, zodat alle elementen van de montage adequaat worden uitgevoerd en de oorspronkelijke fabrieksgarantie gehandhaafd blijft.	<ul style="list-style-type: none"> <li>Kan instructies in zowel Nederlands als in één moderne vreemde taal lezen en begrijpen</li> <li>Kennis en toepassing van arbo-regels en bedrijfsprocedures m.b.t. veiligheid en milieu</li> <li>Kennis van meet-, controle- en (hulp-)gereedschappen</li> <li>Kennis van systemen, onderdelen en complexe (elektronische) accessoires van motorfietsen</li> <li>Kennis van veiligheidsrisico's bij motorfietsen</li> <li>Kennis van zoekstrategieën</li> <li>Meet-, controle-, hulp- en handgereedschappen hanteren</li> <li>Relevante informatiebronnen raadplegen</li> </ul>
Materialen en middelen inzetten	<ul style="list-style-type: none"> <li>Materialen en middelen doeltreffend gebruiken</li> </ul>	Maakt verantwoord gebruik van materialen en gereedschappen, zodat de accessoires vlot en in één keer goed op de motorfiets gemonteerd worden.	<ul style="list-style-type: none"> <li>Zie de eerste competentie van dit werkproces</li> </ul>

<b>Kerntaak 1 Voert onderhoud uit aan motorfietsen</b>			
<b>1.5 werkproces: Monteert accessoires aan motorfiets</b>			
Met druk en tegenslag omgaan	<ul style="list-style-type: none"> <li>Effectief blijven presteren onder druk</li> </ul>	Blijft onder (tijds)druk en bij tegenslagen geconcentreerd en zorgvuldig werken, opdat de motorfiets op de afgesproken tijd klaar is.	<ul style="list-style-type: none"> <li>Zie de eerste competentie van dit werkproces</li> </ul>
Samenwerken en overleggen	<ul style="list-style-type: none"> <li>Proactief informeren</li> </ul>	Meldt afwijkingen tijdens het monteren van accessoires aan de motorfiets tijdig aan zijn leidinggevende, zodat deze actie kan ondernemen.	<ul style="list-style-type: none"> <li>Zie de eerste competentie van dit werkproces</li> </ul>
Vakdeskundigheid toepassen	<ul style="list-style-type: none"> <li>Vakspecifieke manuele vaardigheden aanwenden</li> </ul>	Werkt snel en precies met (hand)gereedschappen en toont een goede oog-handcoördinatie, waardoor de accessoires snel en deskundig worden gemonteerd.	<ul style="list-style-type: none"> <li>Zie de eerste competentie van dit werkproces</li> </ul>

<b>Kerntaak 1 Voert onderhoud uit aan motorfietsen</b>			
<b>1.6 werkproces: Ondersteunt en instrueert leerlingen en collega's bij onderhoudswerkzaamheden</b>			
<b>Omschrijving</b>	De Eerste Motorfietstechnicus merkt op wanneer leerlingen of (minder ervaren) collega's vastlopen in hun werkzaamheden en biedt uit eigen beweging hulp en ondersteuning. Hij stelt zijn leerling/collega gerichte vragen over de al uitgevoerde acties en het resultaat ervan. Hij loopt de werkzaamheden na en geeft suggesties voor het vinden van nadere informatie en het vervolg van de werkzaamheden. Indien nodig kijkt hij mee of doet hij werkzaamheden voor. Hierbij legt hij uit wat hij aan het doen is en waarom. Hierbij maakt hij een afweging tussen leereffect en kosten: bij tijdsdruk kan hij het probleem beter en sneller zelf oplossen, maar wordt een volgende keer opnieuw een beroep op hem gedaan. Bij twijfel overlegt hij met zijn leidinggevende.		
<b>Gewenst resultaat</b>	De leerling/collega heeft meer inzicht in de aard en aanpak van de onderhoudswerkzaamheden verworven en kan zelfstandig verder met zijn opdracht. Het onderhoud is binnen de afgesproken tijd uitgevoerd.		
<b>Competentie</b>	<b>Component(en)</b>	<b>Prestatie-indicator</b>	<b>Vakkennis en vaardigheden</b>
Bedrijfsmatig handelen	<ul style="list-style-type: none"> <li>Kostenbewust handelen</li> </ul>	Maakt steeds een afweging tussen de kosten en het leereffect bij leerlingen/collega's, zodat de motorfiets op de afgesproken tijd klaar is, zonder dat dit ten koste gaat van het leereffect bij de leerlingen/collega's.	<ul style="list-style-type: none"> <li>Kennis en toepassing van arbo-regels en bedrijfsprocedures m.b.t. veiligheid en milieu</li> <li>Kennis en toepassing van eenvoudige didactische principes</li> <li>Kennis van (motorfiets)systemen en onderdelen</li> <li>Kennis van meet-, controle- en (hulp-)gereedschappen</li> <li>Kennis van veiligheidsrisico's bij motorfietsen</li> <li>Kennis van zoekstrategieën</li> <li>Meet-, controle-, hulp- en handgereedschappen hanteren</li> </ul>
Begeleiden	<ul style="list-style-type: none"> <li>Anderen ontwikkelen</li> </ul>	Herkent wanneer leerlingen/collega's vastlopen bij het uitvoeren van hun onderhoudstaken aan motorfietsen en biedt hun de nodige ondersteuning, zodat de leerling/collega zijn vakbekwaamheid ontwikkelt en zelfstandig verder kan met zijn werkzaamheden.	<ul style="list-style-type: none"> <li>Zie de eerste competentie van dit werkproces</li> </ul>

<b>Kerntaak 1 Voert onderhoud uit aan motorfietsen</b>			
<b>1.6 werkproces: Ondersteunt en instrueert leerlingen en collega's bij onderhoudswerkzaamheden</b>			
Met druk en tegenslag omgaan	<ul style="list-style-type: none"> <li>Effectief blijven presteren onder druk</li> </ul>	Blijft onder (tijds)druk zowel de eigen werkzaamheden geconcentreerd en zorgvuldig uitvoeren als ondersteuning bieden aan leerlingen/collega's, zodat de motorfiets op de afgesproken tijd klaar is, en de leerlingen/collega's hun vakbekwaamheid kunnen blijven ontwikkelen.	<ul style="list-style-type: none"> <li>Zie de eerste competentie van dit werkproces</li> </ul>
Vakdeskundigheid toepassen	<ul style="list-style-type: none"> <li>Expertise delen</li> </ul>	Draagt zijn eigen motorfietstechnische kennis en ervaring op begrijpelijke wijze over aan leerlingen/collega's, legt uit wat de beste werkwijze is en demonstreert dit in de praktijk, zodat de leerlingen/collega's meer inzicht hebben in de aard en aanpak van de onderhoudswerkzaamheden.	<ul style="list-style-type: none"> <li>Zie de eerste competentie van dit werkproces</li> </ul>

<b>Kerntaak 1 Voert onderhoud uit aan motorfietsen</b>			
<b>1.7 werkproces: Controleert de onderhoudswerkzaamheden en rondt zijn opdracht af</b>			
<b>Omschrijving</b>	De Eerste Motorfietstechnicus controleert zijn uitgevoerde onderhoudswerkzaamheden (eventueel door middel van een test en/of een proefrit). Hij noteert de gebruikte materialen, onderdelen, gewerkte tijd en relevante opmerkingen op de werkorder. Hij voert restmateriaal en afvalstoffen af en ruimt de werkplek op. Hij meldt de opdracht af bij zijn leidinggevende.		
<b>Gewenst resultaat</b>	De onderhoudswerkzaamheden zijn volgens voorschriften gecontroleerd en gerapporteerd. De werkplek is schoongemaakt en opgeruimd.		
<b>Competentie</b>	<b>Component(en)</b>	<b>Prestatie-indicator</b>	<b>Vakkennis en vaardigheden</b>
Formuleren en rapporteren	<ul style="list-style-type: none"> <li>Nauwkeurig en volledig rapporteren</li> </ul>	Noteert nauwkeurig zijn bevindingen en schrijft een volledige rapportage van het onderhoud aan de motorfiets, met daarin alle uitgevoerde werkzaamheden, arbeidstijd en de verwerkte of gemonteerde materialen en onderdelen, zodat hij zich kan verantwoorden richting zijn leidinggevende en deze een factuur kan (laten) opmaken. Noteert nauwkeurig eventuele afwijkingen of beschadigingen aan gereedschappen, zodat maatregelen genomen kunnen worden om deze te vervangen of (laten) repareren.	<ul style="list-style-type: none"> <li>(Eventueel) rijvaardigheid (= rijbewijs A)</li> <li>Kennis en toepassing van arbo-regels en bedrijfsprocedures m.b.t. veiligheid en milieu</li> <li>Kennis van complexe vaktermen</li> <li>Kennis van de opbouw van complexe checklists</li> <li>Kennis van meet-, controle- en (hulp-)gereedschappen</li> <li>Kennis van veiligheidsrisico's bij motorfietsen</li> </ul>
Instructies en procedures opvolgen	<ul style="list-style-type: none"> <li>Instructies opvolgen</li> <li>Werken conform voorgeschreven procedures</li> </ul>	Voert na controle van de onderhoudswerkzaamheden de restmaterialen en afvalstoffen af volgens de bedrijfsprocedures en instructies.	<ul style="list-style-type: none"> <li>Zie de eerste competentie van dit werkproces</li> </ul>
Kwaliteit leveren	<ul style="list-style-type: none"> <li>Kwaliteitsniveaus halen</li> </ul>	Controleert het resultaat van zijn uitgevoerde onderhoudswerkzaamheden systematisch (visueel, met behulp van een test of een proefrit) totdat alle gebreken van de motorfiets verholpen zijn, zodat het resultaat voldoet aan de kwaliteitseisen van het bedrijf.	<ul style="list-style-type: none"> <li>Zie de eerste competentie van dit werkproces</li> </ul>
Materialen en middelen inzetten	<ul style="list-style-type: none"> <li>Goed zorgdragen voor materialen en middelen</li> </ul>	Controleert, reinigt en verzorgt zijn werkplek en ruimt het gebruikte gereedschap netjes en veilig op, zodat de materialen en de werkplaats voor de volgende gebruiker of onderhoudsbeurt beschikbaar zijn.	<ul style="list-style-type: none"> <li>Zie de eerste competentie van dit werkproces</li> </ul>

<b>Kerntaak 1 Voert onderhoud uit aan motorfietsen</b>			
<b>1.7 werkproces: Controleert de onderhoudswerkzaamheden en rondt zijn opdracht af</b>			
Samenwerken en overleggen	<ul style="list-style-type: none"> <li>• Proactief informeren</li> </ul>	Meldt de opdracht na controle van de motorfiets af bij zijn leidinggevende en geeft daarbij eventuele bijzonderheden door, zodat de opdracht volgens voorschrift is afgerond en de leidinggevende op de hoogte is.	<ul style="list-style-type: none"> <li>• Zie de eerste competentie van dit werkproces</li> </ul>
Vakdeskundigheid toepassen	<ul style="list-style-type: none"> <li>• Vakspecifieke manuele vaardigheden aanwenden</li> <li>• Vakspecifieke mentale vermogens aanwenden</li> </ul>	Toont bij het uitvoeren van de test en proefrit een goede oog-handcoördinatie en bepaalt op basis van zijn technisch inzicht of de gebreken (voldoende) verholpen zijn, zodat de uitgevoerde onderhoudswerkzaamheden efficiënt worden gecontroleerd.	<ul style="list-style-type: none"> <li>• Zie de eerste competentie van dit werkproces</li> </ul>

<b>Kerntaak 1 Voert onderhoud uit aan motorfietsen</b>			
<b>1.8 werkproces: Geeft technische toelichting aan de klant over het uitgevoerde onderhoud</b>			
<b>Omschrijving</b>	De Eerste Motorfietstechnicus geeft de klant op verzoek van de serviceadviseur (receptionist) of leidinggevende technische toelichting op de uitgevoerde reparatiewerkzaamheden en beantwoordt eventuele vragen hierover.		
<b>Gewenst resultaat</b>	De klant weet welke onderhoudswerkzaamheden zijn uitgevoerd en begrijpt de uitleg van de Eerste Motorfietstechnicus.		
<b>Competentie</b>	<b>Component(en)</b>	<b>Prestatie-indicator</b>	<b>Vakkennis en vaardigheden</b>
Op de behoeften en verwachtingen van de "klant" richten	<ul style="list-style-type: none"> <li>"Klant"-tevredenheid in de gaten houden</li> </ul>	Vraagt de klant of hij de uitleg heeft begrepen en of hij tevreden is met het resultaat van de onderhoudswerkzaamheden, zodat hij weet of hij aan de wensen van de klant heeft voldaan.	<ul style="list-style-type: none"> <li>(Eventueel) rijvaardigheid (= rijbewijs A)</li> <li>De werking van eenvoudige motorfietstechnische systemen en/of accessoires tonen en demonstreren</li> <li>Kennis en toepassing van arbo-regels en bedrijfsprocedures m.b.t. veiligheid en milieu</li> <li>Kennis van de gebruikelijke vaktermen</li> <li>Kennis van veiligheidsrisico's bij motorfietsen</li> </ul>
Presenteren	<ul style="list-style-type: none"> <li>Duidelijk uitleggen en toelichten</li> </ul>	Legt de klant duidelijk uit welke onderhoudswerkzaamheden hij aan de motorfiets heeft uitgevoerd en geeft de klant eventueel tips en advies, zodat de klant volledig geïnformeerd is over het uitgevoerde onderhoud en weet wat hij kan doen om de motorfiets in goede staat te houden.	<ul style="list-style-type: none"> <li>Zie de eerste competentie van dit werkproces</li> </ul>

## Kerntaak 2 Voert reparaties uit aan motorfietsen

### Proces-competentie-matrix Eerste Motorfietstechnicus

Kerntaak 2 Voert reparaties uit aan motorfietsen		Competenties																									
		A	B	C	D	E	F	G	H	I	J	K	L	M	N	O	P	Q	R	S	T	U	V	W	X	Y	
		Beslissen en activiteiten initiëren	Aansturen	Begeleiden	Aandacht en begrip tonen	Samenwerken en overleggen	Ethisch en integer handelen	Relaties bouwen en netwerken	Overtuigen en beïnvloeden	Presenteren	Formuleren en rapporteren	Vakdeskundigheid toepassen	Materialen en middelen inzetten	Analyseren	Onderzoeken	Creëren en innoveren	Leren	Plannen en organiseren	Op de behoeften en verwachtingen van de "klant" richten	Kwaliteit leveren	Instructies en procedures opvolgen	Omgaan met verandering en aanpassen	Omgaan met tegenslag omgaan	Met druk en tegenslag tonen	Gedrevenheid en ambitie	Ondernemend en commercieel handelen	Bedrijfsmatig handelen
Werkprocessen																											
2.1	Bereidt reparatieopdracht aan de motorfiets voor					X						X	X		X							X					
2.2	Voert reparatie uit aan motorfiets					X					X	X	X	X					X		X		X				
2.3	Ondersteunt en instrueert leerlingen en collega's bij reparatiewerkzaamheden			X								X											X				X
2.4	Controleert de reparatiewerkzaamheden en rondt zijn opdracht af					X					X	X	X							X	X						
2.5	Geeft technische toelichting aan de klant over de uitgevoerde reparatie									X									X								

#### Betekenis van de kerntaak voor deze uitstroom

In deze matrix is per kerntaak aangegeven welke competenties aangewend worden bij de uitvoering van de werkprocessen voor deze uitstroom. Dit is zichtbaar door middel van een kruisje in de matrix.

## Detaillering proces-competentie-matrix Eerste Motorfietstechnicus

<b>Kerntaak 2 Voert reparaties uit aan motorfietsen</b>			
<b>2.1 werkproces: Bereidt reparatieopdracht aan de motorfiets voor</b>			
<b>Omschrijving</b>	De Eerste Motorfietstechnicus ontvangt een opdracht met de uit te voeren reparatie aan een motorfiets. In de meeste gevallen ontvangt de Eerste Motorfietstechnicus zijn opdracht in de vorm van een werkorder van de receptie of werkplaatsmanager. Afhankelijk van de grootte en organisatievorm van het bedrijf kan het ook een schriftelijke of mondelinge opdracht zijn, soms zelfs rechtstreeks van de klant. Hij leest de opdracht en raadpleegt bij onduidelijkheden de serviceadviseur, zijn leidinggevende of de receptie. Hij verzamelt alle relevante informatie, (vervangings)materialen, (motorfiets)onderdelen, gereedschappen en (hulp)middelen die nodig zijn voor de reparatie. Hij controleert zijn eigen voorbereiding.		
<b>Gewenst resultaat</b>	De Eerste Motorfietstechnicus weet wat de klachten of gebreken zijn. De reparatiewerkzaamheden zijn optimaal voorbereid.		
<b>Competentie</b>	<b>Component(en)</b>	<b>Prestatie-indicator</b>	<b>Vakkennis en vaardigheden</b>
Instructies en procedures opvolgen	<ul style="list-style-type: none"> <li>Instructies opvolgen</li> </ul>	Leest de werkorder en fabrieksdocumentatie nauwkeurig, volgt de mondelinge instructies van de leidinggevende op en toont zich bereid adviezen van ervaren collega's op te volgen, zodat hij de reparatiewerkzaamheden aan de motorfiets optimaal kan voorbereiden.	<ul style="list-style-type: none"> <li>Kan instructies in zowel Nederlands als in één moderne vreemde taal lezen en begrijpen</li> <li>Kennis en toepassing van arbo-regels en bedrijfsprocedures m.b.t. veiligheid en milieu</li> <li>Kennis van (motorfiets)systemen en onderdelen</li> <li>Kennis van materialen</li> <li>Kennis van meet-, controle- en (hulp-)gereedschappen</li> <li>Kennis van veiligheidsrisico's bij motorfietsen</li> <li>Relevante informatiebronnen raadplegen</li> </ul>
Materialen en middelen inzetten	<ul style="list-style-type: none"> <li>Geschikte materialen en middelen kiezen</li> </ul>	Kiest de geschikte materialen, (motorfiets)onderdelen, gereedschappen en (hulp)middelen, houdt rekening met de mogelijkheden en beperkingen van de gereedschappen van zijn keuze en haalt of bestelt deze bij het magazijn, zodat de reparatiewerkzaamheden optimaal zijn voorbereid.	<ul style="list-style-type: none"> <li>Zie de eerste competentie van dit werkproces</li> </ul>

## Kerntaak 2 Voert reparaties uit aan motorfietsen

### 2.1 werkproces: Bereidt reparatieopdracht aan de motorfiets voor

Onderzoeken	<ul style="list-style-type: none"><li>• Informatie achterhalen</li></ul>	Stelt vragen om informatie over de gewenste of noodzakelijke reparatie te achterhalen en zoekt relevante extra gegevens op, zodat hij voldoende informatie heeft om de reparatiewerkzaamheden aan de motorfiets uit te kunnen voeren.	<ul style="list-style-type: none"><li>• Zie de eerste competentie van dit werkproces</li></ul>
Samenwerken en overleggen	<ul style="list-style-type: none"><li>• Anderen raadplegen en betrekken</li></ul>	Raadpleegt bij onduidelijkheden over de opdracht of werkorder zijn leidinggevende en/of de receptie, opdat hij precies weet wat de reparatie inhoudt en wat hij nodig heeft om deze uit te voeren.	<ul style="list-style-type: none"><li>• Zie de eerste competentie van dit werkproces</li></ul>
Vakdeskundigheid toepassen	<ul style="list-style-type: none"><li>• Vakspecifieke mentale vermogens aanwenden</li></ul>	Leest de (technische) gegevens op de werkorder nauwkeurig en leidt hieruit de aard en noodzaak van de te verrichten reparatiewerkzaamheden aan de motorfiets af, zodat hij deze optimaal kan voorbereiden.	<ul style="list-style-type: none"><li>• Zie de eerste competentie van dit werkproces</li></ul>

<b>Kerntaak 2 Voert reparaties uit aan motorfietsen</b>			
<b>2.2 werkproces: Voert reparatie uit aan motorfiets</b>			
<b>Omschrijving</b>	De Eerste Motorfietstechnicus voert de reparatie uit volgens de reparatievoorschriften. Bij ontbrekende, afwijkende of onvolledige informatie voorziet hij zelfstandig in creatieve oplossingen. Hij noteert zijn bevindingen en rapporteert afwijkingen direct aan zijn leidinggevende. De leidinggevende neemt in het geval van (extra) gebreken contact op met de klant om toestemming te vragen voor (extra) reparaties die mogelijk buiten de garantie vallen. Na toestemming repareert de Eerste Motorfietstechnicus de gebreken. De Motorfietstechnicus voert sommige werkzaamheden in teamverband uit, omdat een 'derde hand' nodig is. De één bedient bijvoorbeeld het rempedaal en de ander controleert het remlicht; of bij het tillen en plaatsen van moeilijk hanteerbare componenten op moeilijk bereikbare plaatsen. Tijdens het uitvoeren van onderhoud kan de Motorfietstechnicus geconfronteerd worden met situaties waarin hij lastige keuzes moet maken, zoals bij twijfelgevallen over het wel of niet vervangen van onderdelen. Hij doet nooit concessies aan de veiligheid, maar jaagt ook de klant niet onnodig op kosten. Hij vraagt zich altijd af wat eventueel het herstellen van fouten en het terugwinnen van de goede naam kost. Bij twijfel overlegt hij met zijn leidinggevende.		
<b>Gewenst resultaat</b>	De reparatie is volgens reparatievoorschrift uitgevoerd. Gebreken zijn binnen de afgesproken tijd opgelost. Ook eventuele niet door de klant aangegeven onregelmatigheden zijn opgemerkt, gemeld en indien nodig verholpen. Eventuele lastige situaties/tegenslagen zijn opgelost. De motorfiets kan weer veilig en betrouwbaar de weg op.		
<b>Competentie</b>	<b>Component(en)</b>	<b>Prestatie-indicator</b>	<b>Vakkennis en vaardigheden</b>

<b>Kerntaak 2 Voert reparaties uit aan motorfietsen</b>			
<b>2.2 werkproces: Voert reparatie uit aan motorfiets</b>			
Analyseren	<ul style="list-style-type: none"> <li>• Oplossingen voor problemen bedenken</li> </ul>	Analyseert bij onvolledige informatie de gegevens die wél beschikbaar zijn en bedenkt op basis hiervan oplossingen die tegemoet komen aan de eisen van de situatie, zodat de reparatie aan de motorfiets efficiënt wordt uitgevoerd.	<ul style="list-style-type: none"> <li>• Kan instructies in zowel Nederlands als in één moderne vreemde taal lezen en begrijpen</li> <li>• Kennis en toepassing van arbo-regels en bedrijfsprocedures m.b.t. veiligheid en milieu</li> <li>• Kennis van complexe (motorfiets)systemen en onderdelen</li> <li>• Kennis van meet-, controle- en (hulp-)gereedschappen</li> <li>• Kennis van veiligheidsrisico's bij motorfietsen</li> <li>• Kennis van zoekstrategieën</li> <li>• Meet-, controle-, hulp- en handgereedschappen hanteren</li> <li>• Relevante informatiebronnen raadplegen</li> </ul>
Formuleren en rapporteren	<ul style="list-style-type: none"> <li>• Nauwkeurig en volledig rapporteren</li> </ul>	Noteert de uitgevoerde reparatiewerkzaamheden, afwijkingen en gebruikte onderdelen nauwkeurig en volledig op de werkorder, zodat deze gegevens volgens voorschrift zijn geregistreerd en de klant later volledig geïnformeerd kan worden.	<ul style="list-style-type: none"> <li>• Zie de eerste competentie van dit werkproces</li> </ul>
Instructies en procedures opvolgen	<ul style="list-style-type: none"> <li>• Instructies opvolgen</li> <li>• Werken conform voorgeschreven procedures</li> </ul>	Voert de reparatie aan de motorfiets uit volgens de bedrijfsprocedures, instructies van de leidinggevende en geldende checklists, opdat alle elementen van de reparatie op de voorgeschreven wijze en volgorde worden uitgevoerd.	<ul style="list-style-type: none"> <li>• Zie de eerste competentie van dit werkproces</li> </ul>

<b>Kerntaak 2 Voert reparaties uit aan motorfietsen</b>			
<b>2.2 werkproces: Voert reparatie uit aan motorfiets</b>			
Materialen en middelen inzetten	<ul style="list-style-type: none"> <li>• Materialen en middelen doeltreffend gebruiken</li> <li>• Geschikte materialen en middelen kiezen</li> </ul>	Zet de materialen, (motorfiets)onderdelen en gereedschappen doeltreffend in voor de werkzaamheden, zodat de reparatie efficiënt wordt uitgevoerd.	<ul style="list-style-type: none"> <li>• Zie de eerste competentie van dit werkproces</li> </ul>
Met druk en tegenslag omgaan	<ul style="list-style-type: none"> <li>• Effectief blijven presteren onder druk</li> </ul>	Blijft onder (tijds)druk en bij tegenslagen geconcentreerd en zorgvuldig werken, opdat de motorfiets op de afgesproken tijd klaar is.	<ul style="list-style-type: none"> <li>• Zie de eerste competentie van dit werkproces</li> </ul>
Op de behoeften en verwachtingen van de "klant" richten	<ul style="list-style-type: none"> <li>• Aansluiten bij behoeften en verwachtingen</li> </ul>	Maakt in twijfelgevallen een afweging tussen de kosten en baten van de reparatiewerkzaamheden zonder concessies te doen aan de veiligheid van de klant, zodat de motor veilig en betrouwbaar de weg op kan zonder de klant op onnodige kosten te jagen.	<ul style="list-style-type: none"> <li>• Zie de eerste competentie van dit werkproces</li> </ul>
Samenwerken en overleggen	<ul style="list-style-type: none"> <li>• Anderen raadplegen en betrekken</li> </ul>	Vraagt bij twijfel zijn leidinggevende om hulp en vraagt zonodig een collega om te assisteren bij bepaalde werkzaamheden, zodat de reparatie aan de motorfiets vlot en foutloos wordt uitgevoerd.	<ul style="list-style-type: none"> <li>• Zie de eerste competentie van dit werkproces</li> </ul>
Vakdeskundigheid toepassen	<ul style="list-style-type: none"> <li>• Vakspecifieke manuele vaardigheden aanwenden</li> </ul>	Werkt snel en precies met (hand)gereedschappen en toont een goede oog-handcoördinatie, waardoor de reparatie aan de motorfiets snel (flat rate) en 'in één keer goed' wordt uitgevoerd.	<ul style="list-style-type: none"> <li>• Zie de eerste competentie van dit werkproces</li> </ul>

<b>Kerntaak 2 Voert reparaties uit aan motorfietsen</b>			
<b>2.3 werkproces: Ondersteunt en instrueert leerlingen en collega's bij reparatiewerkzaamheden</b>			
<b>Omschrijving</b>	De Eerste Motorfietstechnicus merkt op wanneer leerlingen of (minder ervaren) collega's vastlopen in hun reparatiewerkzaamheden en biedt uit eigen beweging hulp en ondersteuning. Hij stelt zijn leerling/collega gerichte vragen over de al uitgevoerde acties en het resultaat ervan. Hij loopt de werkzaamheden na en geeft suggesties voor het vinden van nadere informatie en het vervolg van de werkzaamheden. Indien nodig kijkt hij mee of doet hij werkzaamheden voor. Hierbij legt hij uit wat hij aan het doen is en waarom. Hierbij maakt hij een afweging tussen leereffect en kosten: bij tijdsdruk kan hij het probleem beter en sneller zelf oplossen, maar wordt een volgende keer opnieuw een beroep op hem gedaan. Bij twijfel overlegt hij met zijn leidinggevende.		
<b>Gewenst resultaat</b>	De leerling/collega heeft meer inzicht in de aard en aanpak van de reparatiewerkzaamheden verworven en kan zelfstandig verder met zijn opdracht. De reparatie is binnen de afgesproken tijd uitgevoerd.		
<b>Competentie</b>	<b>Component(en)</b>	<b>Prestatie-indicator</b>	<b>Vakkennis en vaardigheden</b>
Bedrijfsmatig handelen	<ul style="list-style-type: none"> <li>Kostenbewust handelen</li> </ul>	Maakt steeds een afweging tussen de kosten en het leereffect bij leerlingen/collega's, zodat de motorfiets op de afgesproken tijd klaar is, zonder dat dit ten koste gaat van het leereffect bij de leerlingen/collega's.	<ul style="list-style-type: none"> <li>(Hulp)apparatuur bedienen</li> <li>Kennis en toepassing van arbo-regels en bedrijfsprocedures m.b.t. veiligheid en milieu</li> <li>Kennis en toepassing van eenvoudige didactische principes</li> <li>Kennis van complexe (motorfiets)systemen en onderdelen</li> <li>Kennis van meet-, controle- en (hulp-)gereedschappen</li> <li>Kennis van veiligheidsrisico's bij motorfietsen</li> <li>Kennis van zoekstrategieën</li> </ul>
Begeleiden	<ul style="list-style-type: none"> <li>Anderen ontwikkelen</li> </ul>	Herkent wanneer leerlingen/collega's vastlopen bij het uitvoeren van hun reparatiewerkzaamheden aan motorfietsen en biedt hun de nodige ondersteuning, zodat de leerling/collega zijn vakbekwaamheid ontwikkelt en zelfstandig verder kan met zijn werkzaamheden.	<ul style="list-style-type: none"> <li>Zie de eerste competentie van dit werkproces</li> </ul>

<b>Kerntaak 2 Voert reparaties uit aan motorfietsen</b>			
<b>2.3 werkproces: Ondersteunt en instrueert leerlingen en collega's bij reparatiewerkzaamheden</b>			
Met druk en tegenslag omgaan	<ul style="list-style-type: none"> <li>Effectief blijven presteren onder druk</li> </ul>	Blijft onder (tijds)druk zowel de eigen werkzaamheden geconcentreerd en zorgvuldig uitvoeren als ondersteuning bieden aan leerlingen/collega's, zodat de motorfiets op de afgesproken tijd klaar is, en de leerlingen/collega's hun vakbekwaamheid kunnen blijven ontwikkelen.	<ul style="list-style-type: none"> <li>Zie de eerste competentie van dit werkproces</li> </ul>
Vakdeskundigheid toepassen	<ul style="list-style-type: none"> <li>Expertise delen</li> </ul>	Draagt zijn eigen motorfietstechnische kennis en ervaring op begrijpelijke wijze over aan leerlingen/collega's, legt uit wat de beste werkwijze is en demonstreert dit in de praktijk, zodat de leerlingen/collega's meer inzicht hebben in de aard en aanpak van de reparatiewerkzaamheden.	<ul style="list-style-type: none"> <li>Zie de eerste competentie van dit werkproces</li> </ul>

<b>Kerntaak 2 Voert reparaties uit aan motorfietsen</b>			
<b>2.4 werkproces: Controleert de reparatiewerkzaamheden en rondt zijn opdracht af</b>			
<b>Omschrijving</b>	De Eerste Motorfietstechnicus controleert of de reparatie goed is uitgevoerd (eventueel met behulp van een test of proefrit). Hij registreert op de werkorder de gebruikte materialen en onderdelen, de gewerkte tijd en opmerkingen van belang. Indien garantiebepalingen van de importeur of leverancier van toepassing zijn, maakt hij een reparatieverslag. Hij voert restmateriaal en afvalstoffen volgens voorschriften af en ruimt de werkplek op. Hij meldt de opdracht af bij zijn leidinggevende.		
<b>Gewenst resultaat</b>	De werkzaamheden zijn volgens voorschriften gecontroleerd en gerapporteerd, zonodig in een reparatieverslag. De werkplek is schoongemaakt en opgeruimd. Restmateriaal en afvalstoffen zijn volgens voorschrift afgevoerd. Er is voldoende functionerend gereedschap beschikbaar voor de volgende gebruiker of reparatie.		
<b>Competentie</b>	<b>Component(en)</b>	<b>Prestatie-indicator</b>	<b>Vakkennis en vaardigheden</b>
Formuleren en rapporteren	<ul style="list-style-type: none"> <li>Nauwkeurig en volledig rapporteren</li> </ul>	Schrijft een volledige rapportage en maakt zonodig een reparatieverslag van de reparatie aan de motorfiets, met daarin alle uitgevoerde werkzaamheden, arbeidstijd en de verwerkte of gemonteerde materialen en onderdelen, zodat hij zich kan verantwoorden richting zijn leidinggevende (en eventueel de importeur of leverancier). Noteert nauwkeurig eventuele afwijkingen of beschadigingen aan gereedschappen, zodat maatregelen genomen kunnen worden om deze te vervangen of (laten) repareren.	<ul style="list-style-type: none"> <li>(Eventueel) rijvaardigheid (= rijbewijs A)</li> <li>Kennis en toepassing van arbo-regels en bedrijfsprocedures m.b.t. veiligheid en milieu</li> <li>Kennis van de gebruikelijke vaktermen</li> <li>Kennis van de opbouw van standaard checklists</li> <li>Kennis van meet-, controle- en (hulp-)gereedschappen</li> <li>Kennis van veiligheidsrisico's bij motorfietsen</li> </ul>
Instructies en procedures opvolgen	<ul style="list-style-type: none"> <li>Instructies opvolgen</li> <li>Werken conform voorgescreven procedures</li> </ul>	Voert na controle van de reparatiewerkzaamheden de restmaterialen en afvalstoffen af volgens de bedrijfsprocedures en instructies.	<ul style="list-style-type: none"> <li>Zie de eerste competentie van dit werkproces</li> </ul>
Kwaliteit leveren	<ul style="list-style-type: none"> <li>Systematisch werken</li> <li>Kwaliteitsniveaus halen</li> </ul>	Controleert het resultaat van zijn uitgevoerde reparatie systematisch (visueel, met behulp van een test of een proefrit) totdat alle gebreken van de motorfiets verholpen zijn, zodat het resultaat voldoet aan de kwaliteitseisen van het bedrijf.	<ul style="list-style-type: none"> <li>Zie de eerste competentie van dit werkproces</li> </ul>
Materialen en middelen inzetten	<ul style="list-style-type: none"> <li>Goed zorgdragen voor materialen en middelen</li> </ul>	Controleert, reinigt en verzorgt zijn werkplek en het gebruikte gereedschap en ruimt het netjes en veilig op, opdat de materialen en de werkplaats voor de volgende gebruiker beschikbaar zijn.	<ul style="list-style-type: none"> <li>Zie de eerste competentie van dit werkproces</li> </ul>

## Kerntaak 2 Voert reparaties uit aan motorfietsen

### 2.4 werkproces: Controleert de reparatiewerkzaamheden en rondt zijn opdracht af

Samenwerken en overleggen	<ul style="list-style-type: none"><li>Proactief informeren</li></ul>	Meldt de opdracht na controle van de motorfiets af bij zijn leidinggevende en geeft daarbij eventuele bijzonderheden door, zodat de opdracht volgens voorschrift is afgerond en de leidinggevende op de hoogte is.	<ul style="list-style-type: none"><li>Zie de eerste competentie van dit werkproces</li></ul>
Vakdeskundigheid toepassen	<ul style="list-style-type: none"><li>Vakspecifieke manuele vaardigheden aanwenden</li><li>Vakspecifieke mentale vermogens aanwenden</li></ul>	Toont bij het uitvoeren van de test en proefrit een goede oog-handcoördinatie en bepaalt op basis van zijn technisch inzicht of de gebreken aan de motorfiets (voldoende) verholpen zijn, zodat de uitgevoerde reparatiewerkzaamheden efficiënt worden gecontroleerd.	<ul style="list-style-type: none"><li>Zie de eerste competentie van dit werkproces</li></ul>

<b>Kerntaak 2 Voert reparaties uit aan motorfietsen</b>			
<b>2.5 werkproces: Geeft technische toelichting aan de klant over de uitgevoerde reparatie</b>			
<b>Omschrijving</b>	De Eerste Motorfietstechnicus geeft een technische toelichting aan de klant over de uitgevoerde reparatiewerkzaamheden en beantwoordt eventuele vragen.		
<b>Gewenst resultaat</b>	De klant weet welke reparatiewerkzaamheden zijn uitgevoerd en begrijpt de toelichting van de Eerste Motorfietstechnicus.		
<b>Competentie</b>	<b>Component(en)</b>	<b>Prestatie-indicator</b>	<b>Vakkennis en vaardigheden</b>
Op de behoeften en verwachtingen van de "klant" richten	<ul style="list-style-type: none"> <li>"Klant"-tevredenheid in de gaten houden</li> </ul>	Vraagt de klant of hij de uitleg heeft begrepen en of hij tevreden is met het resultaat van de reparatie, zodat hij weet of hij aan de wensen van de klant heeft voldaan.	<ul style="list-style-type: none"> <li>(Eventueel) rijvaardigheid (= rijbewijs A)</li> <li>De werking van eenvoudige motorfietstechnische systemen en/of accessoires tonen en demonstreren</li> <li>Kennis en toepassing van arbo-regels en bedrijfsprocedures m.b.t. veiligheid en milieu</li> <li>Kennis van de gebruikelijke vaktermen</li> <li>Kennis van veiligheidsrisico's bij motorfietsen</li> </ul>
Presenteren	<ul style="list-style-type: none"> <li>Duidelijk uitleggen en toelichten</li> </ul>	Geeft na afronding van de reparatie(s) aan de motorfiets duidelijke toelichting aan de klant betreffende de gestelde diagnose en de handelingen die verricht zijn om het probleem op te lossen, beantwoordt vragen van de klant en geeft de klant tips en advies, zodat de klant weet welke werkzaamheden uitgevoerd zijn en begrijpt wat hij kan doen om de motorfiets in goede staat te houden.	<ul style="list-style-type: none"> <li>Zie de eerste competentie van dit werkproces</li> </ul>

### Kerntaak 3 Stelt diagnose aan motorfietsen

#### Proces-competentie-matrix Eerste Motorfietstechnicus

Kerntaak 3 Stelt diagnose aan motorfietsen		Competenties																									
		A	B	C	D	E	F	G	H	I	J	K	L	M	N	O	P	Q	R	S	T	U	V	W	X	Y	
		Beslissen en activiteiten initiëren	Aansturen	Begeleiden	Aandacht en begrip tonen	Samenwerken en overleggen	Ethisch en integer handelen	Relaties bouwen en netwerken	Overtuigen en beïnvloeden	Presenteren	Formuleren en rapporteren	Vakdeskundigheid toepassen	Materialen en middelen inzetten	Analyseren	Onderzoeken	Creëren en innoveren	Leren	Plannen en organiseren	Op de behoeften en verwachtingen van de "klant" richten	Kwaliteit leveren	Instructies en procedures opvolgen	Omgaan met verandering en aanpassen	Met druk en tegenslag omgaan	Gedrevenheid en ambitie tonen	Ondernemend en commercieel handelen	Bedrijfsmatig handelen	
Werkprocessen																											
3.1	Bereidt diagnosestellen aan motorfiets voor											X	X		X						X	X					
3.2	Stelt diagnose aan motorfiets					X					X	X	X	X								X					
3.3	Controleert de diagnosewerkzaamheden en rondt zijn opdracht af					X					X	X	X							X	X						
3.4	Draagt zorg voor kennisdeling binnen het bedrijf					X								X			X										
3.5	Geeft technische toelichting aan de klant over de diagnose									X									X								

#### Betekenis van de kerntaak voor deze uitstroom

In deze matrix is per kerntaak aangegeven welke competenties aangewend worden bij de uitvoering van de werkprocessen voor deze uitstroom. Dit is zichtbaar door middel van een kruisje in de matrix.

## Detaillering proces-competentie-matrix Eerste Motorfietstechnicus

<b>Kerntaak 3 Stelt diagnose aan motorfietsen</b>			
<b>3.1 werkproces: Bereidt diagnosestellen aan motorfiets voor</b>			
<b>Omschrijving</b>	De Eerste Motorfietstechnicus ontvangt zijn opdracht in de meeste gevallen in de vorm van een werkorder van de receptie of werkplaatsmanager. Afhankelijk van de grootte en organisatievorm van het bedrijf kan het ook een schriftelijke of mondelinge opdracht zijn, soms zelfs rechtstreeks van de klant. De Eerste Motorfietstechnicus leest de werkorder nauwkeurig en neemt kennis van de gemelde klachten en/of gebreken. Bij onduidelijkheden overlegt hij met zijn leidinggevende, de serviceadviseur (receptie) of klant, of maakt hij een proefrit. Hij zoekt gegevens op in handboeken of andere (digitale) naslagwerken. Hij bepaalt de benodigde gereedschappen, (hulp)middelen en onderdelen en haalt of bestelt deze bij het magazijn. Hij controleert de eigen voorbereiding.		
<b>Gewenst resultaat</b>	De Eerste Motorfietstechnicus weet wat de klachten of gebreken zijn. Het diagnosestellen is optimaal voorbereid.		
<b>Competentie</b>	<b>Component(en)</b>	<b>Prestatie-indicator</b>	<b>Vakkennis en vaardigheden</b>
Instructies en procedures opvolgen	<ul style="list-style-type: none"> <li>Werken conform voorgeschreven procedures</li> </ul>	Voert de voorbereiding van het diagnosestellen uit volgens de voorschriften en procedures van het bedrijf en de fabrikant, zodat hij zich kan verantwoorden richting leidinggevende en de diagnosestelling volgens voorschrift uitgevoerd kan worden.	<ul style="list-style-type: none"> <li>(Eventueel) rijvaardigheid (= rijbewijs A)</li> <li>Kan instructies in zowel Nederlands als in één moderne vreemde taal lezen en begrijpen</li> <li>Kennis en toepassing van arbo-regels en bedrijfsprocedures m.b.t. veiligheid en milieu</li> <li>Kennis van complexe meet-, test- en diagnoseapparatuur en (hulp)gereedschappen</li> <li>Kennis van materialen</li> <li>Kennis van veiligheidsrisico's bij motorfietsen</li> <li>Relevante informatiebronnen raadplegen</li> </ul>
Kwaliteit leveren	<ul style="list-style-type: none"> <li>Systematisch werken</li> </ul>	Controleert zijn eigen voorbereiding en past deze zondig aan, totdat het diagnosestellen optimaal is voorbereid.	<ul style="list-style-type: none"> <li>Zie de eerste competentie van dit werkproces</li> </ul>

<b>Kerntaak 3 Stelt diagnose aan motorfietsen</b>			
<b>3.1 werkproces: Bereidt diagnosestellen aan motorfiets voor</b>			
Materialen en middelen inzetten	<ul style="list-style-type: none"> <li>• Geschikte materialen en middelen kiezen</li> </ul>	Kiest de geschikte meet-, test- en diagnoseapparatuur en houdt rekening met de mogelijkheden en beperkingen van de middelen van zijn keuze, zodat het diagnosestellen optimaal is voorbereid.	<ul style="list-style-type: none"> <li>• Zie de eerste competentie van dit werkproces</li> </ul>
Onderzoeken	<ul style="list-style-type: none"> <li>• Informatie achterhalen</li> <li>• Openstaan voor nieuwe informatie</li> </ul>	Stelt vragen om informatie over de motorfiets te achterhalen en zoekt relevante extra gegevens op in handboeken of (digitale) naslagwerken, zodat hij exact weet wat de klachten of gebreken aan de motorfiets zijn en hij voldoende informatie heeft om de diagnose te stellen. Hierbij neemt hij niet snel genoegen met voor de hand liggende informatie en blijft hij alert op zaken die niet kloppen, totdat hij exact weet wat de klachten of gebreken aan de motorfiets zijn.	<ul style="list-style-type: none"> <li>• Zie de eerste competentie van dit werkproces</li> </ul>
Vakdeskundigheid toepassen	<ul style="list-style-type: none"> <li>• Vakspecifieke mentale vermogens aanwenden</li> </ul>	Leest de (technische) gegevens op de werkorder nauwkeurig en leidt hieruit de aard van de te stellen diagnose af, zodat hij de diagnosestelling optimaal kan voorbereiden. Toont bij het uitvoeren van de proefrit een goede oog-handcoördinatie en bepaalt op basis van zijn technisch inzicht welke klachten de motorfiets heeft.	<ul style="list-style-type: none"> <li>• Zie de eerste competentie van dit werkproces</li> </ul>

<b>Kerntaak 3 Stelt diagnose aan motorfietsen</b>			
<b>3.2 werkproces: Stelt diagnose aan motorfiets</b>			
<b>Omschrijving</b>	De Eerste Motorfietstechnicus stelt diagnose door te meten, te testen en de verzamelde gegevens te analyseren. Hij vergelijkt de gemeten met de voorgeschreven waarden. Op basis hiervan trekt hij een conclusie en formuleert hij een reparatieadvies. Bij twijfel omtrent zijn conclusie raadpleegt hij collega's of externe bronnen. Hij noteert zijn werkzaamheden, de gewerkte tijd en belangrijke opmerkingen op de werkorder. De Eerste Motorfietstechnicus kan de werkzaamheden die aangegeven worden in het reparatieadvies, zelf uitvoeren. Wanneer het een eenvoudige reparatie of vervanging betreft, kunnen deze werkzaamheden om kostentechnische redenen vaak beter worden uitgevoerd door lager opgeleide collega's.		
<b>Gewenst resultaat</b>	De oorzaak van de klacht of storing is door middel van diagnose opgespoord. Er is een reparatieadvies geformuleerd. Alle gegevens omtrent de diagnosestelling zijn genoteerd.		
<b>Competentie</b>	<b>Component(en)</b>	<b>Prestatie-indicator</b>	<b>Vakkennis en vaardigheden</b>
Analyseren	<ul style="list-style-type: none"> <li>Conclusies trekken</li> </ul>	Trekt logische gevolgtrekkingen uit de informatie uit de werkorder en informatie van de klant en de verkregen meetgegevens, weegt voor- en nadelen tegen elkaar af, zodat hij kan vaststellen wat de oorzaak van de klacht of storing aan de motorfiets is en kan bepalen hoe dit het beste gerepareerd kan worden.	<ul style="list-style-type: none"> <li>Diagnose- en testapparatuur bedienen</li> <li>Kan instructies in zowel Nederlands als in één moderne vreemde taal lezen en begrijpen</li> <li>Kennis en toepassing van arbo-regels en bedrijfsprocedures m.b.t. veiligheid en milieu</li> <li>Kennis van complexe (motorfiets)systemen en onderdelen</li> <li>Kennis van complexe meet-, test- en diagnoseapparatuur en (hulp)gereedschappen</li> <li>Kennis van veiligheidsrisico's bij motorfietsen</li> <li>Kennis van zoekstrategieën</li> <li>Relevante informatiebronnen raadplegen</li> </ul>

<b>Kerntaak 3 Stelt diagnose aan motorfietsen</b>			
<b>3.2 werkproces: Stelt diagnose aan motorfiets</b>			
Formuleren en rapporteren	<ul style="list-style-type: none"> <li>Nauwkeurig en volledig rapporteren</li> <li>Vlot en bondig formuleren</li> </ul>	Beschrijft kort en bondig welke maatregelen genomen kunnen worden om de storing of klacht aan de motorfiets te verhelpen, zodat er een reparatieadvies geformuleerd wordt waarmee de uitvoerder van de reparatie uit de voeten kan. Noteert vervolgens de uitgevoerde werkzaamheden, afwijkingen en arbeidstijd voor het diagnosestellen aan de motorfiets nauwkeurig en volledig op de werkorder, zodat hij zich kan verantwoorden richting zijn leidinggevende en deze een factuur kan (laten) opmaken.	<ul style="list-style-type: none"> <li>Zie de eerste competentie van dit werkproces</li> </ul>
Instructies en procedures opvolgen	<ul style="list-style-type: none"> <li>Instructies opvolgen</li> <li>Werken conform voorgeschreven procedures</li> </ul>	Voert het diagnosestellen aan de motorfiets uit volgens de bedrijfsprocedures en voorschriften van de fabrikant/importeur, zodat hij zich kan verantwoorden en de klacht of storing op de voorgeschreven wijze wordt opgespoord.	<ul style="list-style-type: none"> <li>Zie de eerste competentie van dit werkproces</li> </ul>
Materialen en middelen inzetten	<ul style="list-style-type: none"> <li>Materialen en middelen doelmatig gebruiken</li> <li>Materialen en middelen doeltreffend gebruiken</li> </ul>	Maakt tijdens het diagnosestellen aan de motorfiets verantwoord gebruik van meet-, test- en diagnoseapparatuur en (hulp)middelen, zodat de oorzaak van de klacht of storing op doeltreffende en efficiënte wijze wordt opgespoord.	<ul style="list-style-type: none"> <li>Zie de eerste competentie van dit werkproces</li> </ul>
Samenwerken en overleggen	<ul style="list-style-type: none"> <li>Afstemmen</li> <li>Anderen raadplegen en betrekken</li> </ul>	Raadpleegt bij twijfel over zijn conclusie zijn collega's of externe bronnen, zodat hij een reparatieadvies kan formuleren. Stelt daarnaast zijn leidinggevende eventueel voor om de reparatie uit te laten voeren door een lager opgeleide collega, zodat de werkzaamheden efficiënt worden uitgevoerd.	<ul style="list-style-type: none"> <li>Zie de eerste competentie van dit werkproces</li> </ul>
Vakdeskundigheid toepassen	<ul style="list-style-type: none"> <li>Vakspecifieke manuele vaardigheden aanwenden</li> <li>Vakspecifieke mentale vermogens aanwenden</li> </ul>	Toont technisch inzicht en abstractievermogen en neemt snel nieuwe informatie in zich op, zodat hij met praktische oplossingen komt om de oorzaken van de storing of klacht te achterhalen. Werkt daarnaast snel en precies en toont een goede oog-handcoördinatie, waardoor de diagnose aan de motorfiets vlot en foutloos wordt uitgevoerd.	<ul style="list-style-type: none"> <li>Zie de eerste competentie van dit werkproces</li> </ul>

<b>Kerntaak 3 Stelt diagnose aan motorfietsen</b>			
<b>3.3 werkproces: Controleert de diagnosewerkzaamheden en rondt zijn opdracht af</b>			
<b>Omschrijving</b>	De Eerste Motorfietstechnicus controleert de diagnosewerkzaamheden (eventueel met behulp van tests en/of een proefrit). Bij twijfel overlegt hij met een collega-deskundige voor een 'second opinion'. Wanneer een collega de vervolgwerkzaamheden heeft verricht, stelt hij aan de hand van de werkorder, checklist en/of mondelinge terugkoppeling vast of de werkzaamheden correct zijn uitgevoerd. Hij registreert de gebruikte materialen en onderdelen, de gewerkte tijd en opmerkingen van belang op de werkorder. Hij rapporteert de uitgevoerde diagnosewerkzaamheden aan zijn leidinggevende en meldt de opdracht af. Hij ruimt de gebruikte apparatuur, gereedschappen en hulpmiddelen en zijn werkplek op.		
<b>Gewenst resultaat</b>	De diagnosewerkzaamheden zijn gecontroleerd en gerapporteerd. De gebruikte apparatuur, gereedschappen en hulpmiddelen en de werkplek zijn opgeruimd. Er is voldoende functionerend gereedschap beschikbaar voor de volgende gebruiker of reparatie.		
<b>Competentie</b>	<b>Component(en)</b>	<b>Prestatie-indicator</b>	<b>Vakkennis en vaardigheden</b>
Formuleren en rapporteren	<ul style="list-style-type: none"> <li>Nauwkeurig en volledig rapporteren</li> </ul>	Noteert de resultaten van de uitgevoerde diagnose en het reparatieadvies nauwkeurig en volledig op de werkorder, zodat hij zich kan verantwoorden richting zijn leidinggevende en deze de factuur kan (laten) opmaken. Noteert afwijkingen en beschadigingen aan (meet/hulp)gereedschappen, opdat maatregelen genomen kunnen worden ter vervanging of reparatie.	<ul style="list-style-type: none"> <li>Kennis en toepassing van arbo-regels en bedrijfsprocedures m.b.t. veiligheid en milieu</li> <li>Kennis van de gebruikelijke vaktermen</li> <li>Kennis van meet-, controle- en (hulp-)gereedschappen</li> <li>Kennis van veiligheidsrisico's bij motorfietsen</li> </ul>
Instructies en procedures opvolgen	<ul style="list-style-type: none"> <li>Instructies opvolgen</li> <li>Werken conform voorgeschreven procedures</li> </ul>	Voert na controle van de diagnosewerkzaamheden de restmaterialen en afvalstoffen af volgens de bedrijfsprocedures en instructies.	<ul style="list-style-type: none"> <li>Zie de eerste competentie van dit werkproces</li> </ul>
Kwaliteit leveren	<ul style="list-style-type: none"> <li>Systematisch werken</li> <li>Kwaliteitsniveaus halen</li> </ul>	Controleert het resultaat van zijn uitgevoerde werkzaamheden systematisch (eventueel met behulp van tests en/of een proefrit) totdat alle gebreken van de motorfiets verholpen zijn, zodat het resultaat voldoet aan de kwaliteitseisen van het bedrijf.	<ul style="list-style-type: none"> <li>Zie de eerste competentie van dit werkproces</li> </ul>
Materialen en middelen inzetten	<ul style="list-style-type: none"> <li>Goed zorgdragen voor materialen en middelen</li> </ul>	Controleert, reinigt en verzorgt het gebruikte gereedschap en ruimt het netjes en veilig op, opdat het voor de volgende gebruiker weer beschikbaar is.	<ul style="list-style-type: none"> <li>Zie de eerste competentie van dit werkproces</li> </ul>

### Kerntaak 3 Stelt diagnose aan motorfietsen

#### 3.3 werkproces: Controleert de diagnosewerkzaamheden en rondt zijn opdracht af

Samenwerken en overleggen	<ul style="list-style-type: none"><li>• Anderen raadplegen en betrekken</li><li>• Proactief informeren</li></ul>	Overlegt bij twijfel tijdens de controle van de werkzaamheden met een collega-deskundige, zodat deze een 'second opinion' kan geven en de controle zorgvuldig wordt uitgevoerd. Meldt de opdracht na controle van de motorfiets af bij zijn leidinggevende en geeft daarbij eventuele bijzonderheden door, zodat de opdracht volgens voorschrift is afgerond en de leidinggevende op de hoogte is.	<ul style="list-style-type: none"><li>• Zie de eerste competentie van dit werkproces</li></ul>
Vakdeskundigheid toepassen	<ul style="list-style-type: none"><li>• Vakspecifieke manuele vaardigheden aanwenden</li><li>• Vakspecifieke mentale vermogens aanwenden</li></ul>	Toont bij het uitvoeren van de tests en proefrit een goede oog-handcoördinatie en bepaalt op basis van zijn technisch inzicht of de gebreken (voldoende) verholpen zijn, zodat de uitgevoerde werkzaamheden efficiënt worden gecontroleerd.	<ul style="list-style-type: none"><li>• Zie de eerste competentie van dit werkproces</li></ul>

<b>Kerntaak 3 Stelt diagnose aan motorfietsen</b>			
<b>3.4 werkproces: Draagt zorg voor kennisdeling binnen het bedrijf</b>			
<b>Omschrijving</b>	De Eerste Motorfietstechnicus volgt fabrieks- of importeurstrainingen op het gebied van nieuwe modellen, technieken en diagnosemethoden om op de hoogte te blijven van relevante ontwikkelingen op zijn vakgebied. Wanneer hij nieuwe kennis en informatie heeft verworven, selecteert hij hieruit wat van belang is voor zijn collega's. Hij organiseert interne bijeenkomsten waarin hij deze kennis met zijn collega's deelt en aangeeft hoe zij deze in hun werkzaamheden kunnen gebruiken.		
<b>Gewenst resultaat</b>	De vakkennis en vaardigheden van de Eerste Motorfietstechnicus zijn op het gewenste peil voor zijn functioneren. De collega's zijn op de hoogte van de meest relevante en up-to-date kennis en kunnen deze in hun werkzaamheden toepassen.		
<b>Competentie</b>	<b>Component(en)</b>	<b>Prestatie-indicator</b>	<b>Vakkennis en vaardigheden</b>
Analyseren	<ul style="list-style-type: none"> <li>Informatie uiteenrafelen</li> </ul>	Scheidt hoofd- en bijzaken in de nieuwverworven informatie en brengt deze terug tot gestructureerde eenheden, zodat zijn collega's alleen die informatie krijgen die voor hun relevant is.	<ul style="list-style-type: none"> <li>(Hulp)apparatuur bedienen</li> <li>Kennis en toepassing van arbo-regels en bedrijfsprocedures m.b.t. veiligheid en milieu</li> <li>Kennis en toepassing van eenvoudige didactische principes</li> <li>Kennis van meet-, controle- en (hulp-)gereedschappen</li> <li>Kennis van nieuwe complexe systemen en onderdelen van motorfietsen</li> <li>Kennis van veiligheidsrisico's bij motorfietsen</li> <li>Kennis van zoekstrategieën</li> </ul>
Leren	<ul style="list-style-type: none"> <li>Vakkennis en vaardigheden bijhouden</li> </ul>	Toont interesse in nieuwe ontwikkelingen op motorfietstechnisch gebied en volgt o.a. fabrieks- of importeurstrainingen op het gebied van nieuwe modellen, technieken en diagnosemethoden, zodat hij zijn vakkennis en vaardigheden op het gewenste peil voor zijn functioneren kan houden.	<ul style="list-style-type: none"> <li>Zie de eerste competentie van dit werkproces</li> </ul>

### Kerntaak 3 Stelt diagnose aan motorfietsen

#### 3.4 werkproces: Draagt zorg voor kennisdeling binnen het bedrijf

Samenwerken en overleggen	<ul style="list-style-type: none"><li>• Proactief informeren</li></ul>	Organiseert op eigen initiatief interne bijeenkomsten tijdens welke hij zijn collega's op de hoogte brengt van de laatste relevante technische ontwikkelingen, zodat zij deze kunnen toepassen in hun werkzaamheden.	<ul style="list-style-type: none"><li>• Zie de eerste competentie van dit werkproces</li></ul>
---------------------------	--	--	--

<b>Kerntaak 3 Stelt diagnose aan motorfietsen</b>			
<b>3.5 werkproces: Geeft technische toelichting aan de klant over de diagnose</b>			
<b>Omschrijving</b>	De Eerste Motorfietstechnicus geeft de klant op verzoek van de serviceadviseur (receptionist) of leidinggevende technische toelichting op de uitgevoerde diagnosewerkzaamheden en beantwoordt eventuele vragen hierover.		
<b>Gewenst resultaat</b>	De klant weet welke diagnosewerkzaamheden zijn uitgevoerd en begrijpt de toelichting van de Eerste Motorfietstechnicus.		
<b>Competentie</b>	<b>Component(en)</b>	<b>Prestatie-indicator</b>	<b>Vakkennis en vaardigheden</b>
Op de behoeften en verwachtingen van de "klant" richten	<ul style="list-style-type: none"> <li>"Klant"-tevredenheid in de gaten houden</li> </ul>	Vraagt de klant of hij de uitleg heeft begrepen en of hij tevreden is met het resultaat van de diagnose, zodat hij weet of hij aan de wensen van de klant heeft voldaan.	<ul style="list-style-type: none"> <li>Kennis van de gebruikelijke vaktermen</li> <li>Kennis van veiligheidsrisico's bij motorfietsen</li> </ul>
Presenteren	<ul style="list-style-type: none"> <li>Duidelijk uitleggen en toelichten</li> </ul>	Geeft na afronding van het diagnosestellen aan de motorfiets duidelijke toelichting aan de klant betreffende de gestelde diagnose en de handelingen die verricht zijn om het probleem op te lossen, beantwoordt vragen van de klant en geeft de klant tips en advies, zodat de klant weet welke werkzaamheden uitgevoerd zijn en begrijpt wat hij kan doen om de motorfiets in goede staat te houden.	<ul style="list-style-type: none"> <li>Zie de eerste competentie van dit werkproces</li> </ul>

### **3. Certificeerbare eenheden**

In dit dossier zijn geen certificeerbare eenheden opgenomen.

## Deel D: Verantwoording

### 1. Inleiding

De verantwoording bij het kwalificatiedossier heeft tot doel de ontwikkeling van het kwalificatiedossier toe te lichten en te verantwoorden.

Het is een verantwoording van de stappen die zijn gezet bij het opstellen van het kwalificatiedossier zodat voor derden de procesgang transparant is. Het is een toelichting op de keuzes die zijn gemaakt bij het opstellen van de kwalificaties, zodat voor gebruikers inzichtelijk is wat wel en niet in het kwalificatiedossier is opgenomen en waarom die keuzes zijn gemaakt. Het is een vooruitblik op het ontwikkelingsperspectief van de kwalificaties in het licht van de dynamiek op de arbeidsmarkt en de dynamiek in de relaties tussen opleidingsinstellingen en behoeften van het bedrijfsleven.

Het Verantwoordingsdocument is van en voor de gebruikers. De verantwoording helpt het beroepsonderwijs keuzes te maken bij de inrichting van het onderwijs, de inhoud van de beroepspraktijkvorming en de examinering. Voor het bedrijfsleven wordt inzichtelijk gemaakt wat de relatie is tussen hun 'eigen' beroepscompetentieprofiel en het uiteindelijke kwalificatiedossier. Daarbij zijn twee vertaalslagen aan de orde:

- de selectie van een, respectievelijk het verwant verklaren van meerdere beroepscompetentieprofielen
- de vertaling van vakvolwassen beroepsbeoefenaar naar beginnend beroepsbeoefenaar met inachtneming van de wettelijke beroepsvereisten

De verantwoording bestaat uit twee delen:

- Proces- en inhoudsinformatie
- Ontwikkel- en onderhoudsinformatie

In Proces- en inhoudsinformatie staat reflectie op het ontwikkelingsproces van het kwalificatiedossier centraal. Belangrijke thema's zijn wie in welke hoedanigheid betrokken is geweest bij de ontwikkeling van het kwalificatiedossier en welke onderwerpen en discussies aan de orde waren. In de Ontwikkel- en onderhoudsinformatie geven de betrokken partijen aan welke agenda voor de toekomst uit het overleg en de discussiepunten tussen alle partijen tijdens het tot stand komen van het kwalificatiedossier naar voren zijn gekomen.

## 2. Proces- en inhoudsinformatie

### 2.1 Betrokkenen

Dit kwalificatiedossier is ontwikkeld door de Innovam Groep, afdeling Innovam Consult.

Werkgroepen:

Ontwikkelaars van Innovam Consult, functionarissen uit het bedrijfsleven en docenten ROC.

Paritaire commissie:

Onderwijs: drie Unit-directeuren Regionale Opleidingscentra (ROC).

Bedrijfsleven: één vakbondsmedewerker, één ondernemer Mobiliteitsbranche en één beleidsmedewerker van Bovag.

Vmbo en HBO zijn niet betrokken geweest bij de ontwikkeling van dit dossier, wel zijn op de ontwikkelagenda de volgende twee onderwerpen gezet die door Innovam en onderstaande genoemde deskundigen worden besproken vanaf schooljaar 2008-2009.

Afstemming met deskundigen van het Platform vmbo-Vt en Cevo over aansluiting tussen vmbo en MBO en gemeenschappelijke hantering van competenties

Afstemming met deskundigen van relevante HBO-opleidingen over aansluiting met mogelijke vervolgopleidingen. Inmiddels is project gestart 'Doorlopende leerlijn vmbo-mbo-hbo'

## 2.2 Verwantschap

Aan de basis voor het ontwikkelen van het kwalificatiedossier 'Motorfietstechniek' liggen de volgende gelegitimeerde beroepscompetentieprofielen:

- Motorfietstechnicus (2 maart 2004)
- Eerste Motorfietstechnicus (2 maart 2004)

De bovengenoemde beroepscompetentieprofielen Motorfietstechnicus, Eerste Motorfietstechnicus kenmerken zich in de overeenkomstige beschrijvingen van kerntaken (inclusief werkprocessen) en beroepscompetenties en vormen een afgebakende beroepengroep 'Motorfietstechniek' binnen de mobiliteitsbranche. Het gaat daarbij voornamelijk om onderhoud, reparatie en diagnose bij motorfietsen.

De context waarbinnen de beroepen binnen de beroepengroep tot uitvoer komen, de beroepspraktijk, is bij de verschillende uitstromen dezelfde, namelijk een werkplaats van een universeel motorfietsbedrijf of een merkdealer.

De verschillen in deze beroepsprofielen zitten met name in het niveau van deze beroepsbeoefenaren. De verschillen in niveaus worden, behalve in kennis en vaardigheden, vooral gekenmerkt door een toenemende algehele complexiteit, waardoor de beoefenaar op een hoger niveau meer verantwoordelijkheden aankan met een hoger afbreukrisico. Met het toenemen van het opleidingsniveau zal hij initiatiefrijker, creatiever, flexibeler, besluitvaardiger en communicatiever moeten zijn.

Het bovenstaande geldt - behalve met betrekking tot de specifieke beroepscontext - in het algemeen voor alle technische beroepen binnen de mobiliteitsbranche, dus ook voor de personenautotechniek, de bedrijfsautotechniek en de revisie- en dieseltechniek.

Dit zou tot de conclusie kunnen leiden dat al deze profielen en de bijbehorende uitstromen in één overkoepelend profiel zouden kunnen worden ondergebracht, zowel horizontaal als verticaal geclusterd.

Hiertegen pleit het argument van de branchespecifieke herkenbaarheid. De Paritaire Commissie heeft over het onderscheid tussen de personen- en bedrijfsautowereld een aantal uitspraken gedaan (gebaseerd op het verslag van de Paritaire Commissie van 13 september 2004). Deze uitspraken gelden tot op zekere hoogte ook voor de verschillen tussen personenauto's en motorfietsen. Enkele van deze opmerkingen zijn ook opgenomen in deel B: Typering van het beroep.

- Voor personen- en bedrijfsauto's geldt de jaarlijkse APK, voor motorfietsen niet. Dit leidt tot een ander onderhoudsgedrag bij de consumenten, omdat zij niet gedwongen zijn éénmaal per jaar een werkplaats te bezoeken.
- Alle bedrijfsauto's en veel personenauto's (lease) hebben een economische functie, waardoor bij stilstand directe schade voor het bedrijf optreedt. Een motorfiets wordt in de meeste gevallen particulier bereden, waardoor een andere relatie bestaat tussen bedrijf en klant. Het verschil tussen business-to-business en business-to-consumer vraagt om andere vaardigheden.
- Motorfietsklanten zijn vaak hobbyisten, die ook zelf sleutelen en doorgaans meer betrokkenheid tonen met hun motorfiets en de techniek daarvan dan een autobestuurder.
- Ten slotte kiezen leerlingen veelal bewust voor motorfietsen. Vaak is er al op zeer jeugdige leeftijd sprake is van een echte passie voor motorfietsen.

## 2.3 Vertaling beroepscompetentieprofielen in kwalificatiedossier

Om te komen van beroepscompetentieprofielen naar een kwalificatiedossier is een tweetal stappen aan de orde:

1. de handelingen uit de Beroepscompetentieprofielen (BCP's) moeten worden benoemd in werkprocessen en de werkprocessen die samenhangen worden vervolgens geclusterd in kerntaken.
2. de 'vertaling' van vakvolwassen beroepsbeoefenaar naar beginnend beroepsbeoefenaar

### 1. Clusteren en (her)formuleren

De samenhang van onderliggende beroepscompetentieprofielen is met het clusteren/samenvoegen van onderliggende beroepscompetentieprofielen stringenter gemaakt door het vormgeven/herformuleren van de gemeenschappelijke kerntaken.

De gemeenschappelijke kerntaken worden zonder duidingen van specifieke beroepscontext weergegeven.

De competenties uit de oorspronkelijke beroepscompetentieprofielen zijn - zij het in een iets andere formulering - alle terug te vinden in de competenties van dit kwalificatieprofiel. Op enkele plaatsen zijn contextgebonden elementen in de criteria - daar waar het gaat om gemeenschappelijke competenties - anders vormgegeven. Daarbij is uiteraard ook gebruikgemaakt van de competenties die zijn gehanteerd in de dossiers van 2005.

De beroepscompetentie Expertise opbouwen (komt overeen met P) is niet opgenomen in het huidige kwalificatiedossier, aangezien dit ondergebracht is in de kerntaken 1 (1.1) en 2 (2.1) van het brondocument Leren, Loopbaan en Burgerschap.

De inhoud van kerntaken zoals die zijn geformuleerd in de onderliggende beroepscompetentieprofielen zijn alle terug te vinden in de uiteindelijke kerntaken 1 t/m 3 in dit dossier met de volgende kanttekeningen:

- het totaal aantal kerntaken is teruggebracht tot drie. Dit komt doordat in het verbeterde format afzonderlijke werkprocessen bij de kerntaken beschreven worden. Zowel de Paritaire Commissie als de werkgroep is van mening dat enkele van de aanvankelijke kerntaken in het verbeterde format als werkprocessen 'ondergebracht' dienen te worden in andere kerntaken, omdat ze daaraan bij nader inzien ondergeschikt waren bevonden.

### 2. De vertaling

De vertaling van het niveau vakvolwassen (beroepscompetentieprofiel) naar het niveau beginnend beroepsbeoefenaar (kwalificatieprofiel) vindt (ook) plaats binnen de kerntaken en de beroepscompetenties. Voor de kerntaken geldt dat na de clustering en herformulering, de beschrijving van de vakvolwassen beroepsbeoefenaar vertaald is naar de beginnend beroepsbeoefenaar.

Bij de vertaling van vakvolwassen naar beginnend beroepsbeoefenaar zijn de volgende aspecten in ogenschouw genomen:

- Rol en verantwoordelijkheid, hierbij is gekeken naar de mate van zelfstandigheid, de beslissingsbevoegdheden in het kader van te maken keuzes, de mate van overleg met zijn leidinggevende en de mate van complexiteit ten aanzien van de uitoefening van zijn taken.
- Ervaringscomponenten, hierbij is gekeken naar elementen die slechts na enige tijd ervaring in de beroepspraktijk haalbaar worden geacht.. Daarbij zijn niet zonder meer die taken of werkprocessen geschrappt die niet direct gelden voor een beginnend beroepsbeoefenaar.

Het behoort bijvoorbeeld weliswaar in de praktijk tot de taak van een Eerste Motorfietstechnicus om leerlingen en minder ervaren collega's te ondersteunen, maar het spreekt vanzelf dat hij dit pas kan doen als hij zelf de nodige werkervaring heeft. Toch is dit werkproces in het kwalificatiedossier opgenomen, omdat binnen de opleiding ruime mogelijkheden bestaan om minder vergevorderde medeleerlingen te begeleiden. Daarmee kan hij wel op dit werkproces worden voorbereid.

Een vergelijkbare situatie doet zich voor bij het contact met klanten. Ook dit zal hij in de beroepspraktijk pas na enige tijd daadwerkelijk mogen doen, maar hij is er tijdens de opleiding uitstekend op voor te bereiden. Vaak wordt de mate van verantwoordelijkheid tot uiting gebracht in het overleggen met zijn leidinggevende. Met dit begrip

'leidinggevende' wordt bedoeld de direct leidinggevende zoals bijvoorbeeld de werkplaatsmanager, maar dit kan ook uiteraard een collega zijn die tot taak heeft toezicht te houden op een beginnend beroepsbeoefenaar.

## 2.4 Discussiepunten

Uit beoordelingen van kwalificatiedossiers door het Coördinatiepunt is gebleken dat verdere kwaliteitsverbetering van dossiers mogelijk en wenselijk is. Dat betreft onder meer het realiseren van meer eenduidigheid tussen de kwalificatiedossiers van alle kenniscentra samen. Het kenniscentrum onderkent de wenselijkheid van verdere kwaliteitsverbetering. Aangezien het dossier - vanwege de experimentele status in 2009 - opnieuw ingediend wordt, zal het kenniscentrum die gelegenheid gebruiken om verdere kwaliteitsverbetering van het dossier te realiseren.

### *Discussies binnen de Paritaire commissie*

- herschikking van de eerste generatie dossiers uit 2005 (verticale i.p.v. horizontale clustering), opdelen van kerntaken in werkprocessen, naamgeving dossiers
- overleg met vmbo/Hbo
- Nederlands en (Moderne) Vreemde talen (zie hieronder)
- raamwerk Rekenen en Wiskunde
- Ontwikkelagenda

### *Herschikking*

De radicale omslag van horizontale naar verticale clustering heeft aanvankelijk veel weerstand gewekt binnen de werkgroepen en de Paritaire Commissie, vooral op grond van de geïnvesteerde tijd en energie. Ook het geruisloze verdwijnen van de schering en inslag met de Leer- en Burgerschapscompetenties en de Kernopgaven heeft voor de nodige irritatie gezorgd, vooral omdat ook hier erg veel tijd in is geïnvesteerd. Wat veel goedmaakt en tot de uiteindelijke acceptatie heeft bijgedragen is het feit dat het nieuwe format voor scholen en bedrijfsleven veel meer houvast biedt voor het behandelen van onderwerpen en het toetsen van algemeen gehanteerde competenties.

### *Overleg met vmbo/HBO*

Vmbo en HBO zijn nog niet betrokken geweest bij de ontwikkeling van dit dossier. Wél is in dezelfde periode (nadat het format was vastgesteld) een pilotdossier ontwikkeld voor vmbo Mobiliteit (wat ook als vooropleiding geldt voor MBO Motorfietstechniek). Daarbij heeft de ontwikkelgroep een rol gespeeld als intermediair voor de aansluiting van niveau 1 op niveau 2.

### *Nederlands en (Moderne) Vreemde talen*

De tabellen in het Referentiedocument 'Talen in de kwalificatieprofielen' verzamelen voor Nederlands respectievelijk de niveaus 1 en 2 en de niveaus 3 en 4 in twee afzonderlijke tabellen. Voor vreemde talen wordt wel onderscheid gemaakt tussen niveau 1 en 2, maar niet tussen niveau 3 en 4. Dit biedt onvoldoende differentiatiemogelijkheden voor de te beschrijven beroepen.

Voorts is de kolomindeling van het referentiedocument anders dan van het format. De kolom 'spreken' komt overeen met 'productie' en 'gesprekken voeren' met 'interactie'. Dit heeft verwarring tot gevolg gehad door een afwijkende kolomvolgorde.

Daarom zijn door de werkgroepen van de kwalificatiedossier (2005), met instemming van de Paritaire Commissie, de volgende opmerkingen geformuleerd ten aanzien van de eisen, die in personenautowerkplaatsen ten aanzien van vreemde talen aan de medewerkers gesteld mogen worden.

- Op niveau 1 mogen nog geen eisen gesteld worden aan competenties op het gebied van moderne vreemde talen.
- Op niveau 2 moet een beginnend beroepsbeoefenaar de technische basisbegrippen dusdanig beheersen dat hij met fabrieksgegevens en handleidingen in ten minste één moderne vreemde taal kan werken. Dat geldt in de eerste plaats voor het Engels - als wereldtaal - , in mindere mate voor het Duits, en in nog mindere mate voor het Frans. Hierbij kan - in het geval van een dealerbedrijf - het land van herkomst van het gevoerde merk een rol spelen. Voor conversatie geldt dat een beginnend beroepsbeoefenaar een anderstalige klant in eenvoudige bewoordingen moet kunnen doorverwijzen naar zijn leidinggevende, wanneer hij de boodschap of de vraag niet begrijpt. Hierbij zijn ook regionale overwegingen relevant (oostelijke grensregio's en internationaal georiënteerde regio's rond vliegvelden en zeehavens).

- Niveau 3 bouwt voort op niveau 2, waarbij een grotere technische woordenschat verlangd wordt en waarbij een eenvoudige technische conversatie met een buitenlandse klant gevoerd moet kunnen
- Niveau 4 houdt een verdieping in van niveau 3, met daaraan toegevoegd de competentie om in ten minste één moderne vreemde taal eenvoudige schriftelijke rapportages te verzorgen en telefonisch inlichtingen te vragen en te verstrekken.

Voorts is bij de behandeling van de dossiers in het verbeterde format in de Paritaire Commissie opgemerkt dat het vereiste taalniveau zoals dat per opleidingsniveau in het Lissabon-akkoord is vastgesteld (CEF), zo'n groot deel zou opslokken van de beschikbare uren, met name in de BBL, dat voor de vakinhoudelijke component van de opleiding nauwelijks tijd overblijft. Daarom zijn binnen de Paritaire Commissie de niveaus van het referentiedocument opnieuw afgewogen tegenover de realiteit en haalbaarheid binnen het mbo. Dit heeft geleid tot een afzwakking van de vereiste niveaus binnen de dossiers ten opzichte van de niveaus zoals vermeld in het referentiedocument.

### Raamwerk Rekenen en wiskunde

De kruisjes in de tabellen rekenen en wiskunde (vastgelegd in het kwalificatiedossier bij de desbetreffende uitstroom) geven het minimaal te bereiken beheersingsniveau aan voor de beroepskwalificatie. Op basis van voorlopig onderzoek en kennis en ervaring van het Kenniscentrum Innovam is dit beheersingsniveau een eerste indicatie. Verder uit te voeren expertmeetings met bedrijfsleven en onderwijs zullen plaatsvinden voordat tot definitieve vaststelling van het beheersingsniveau voor de beroepskwalificatie kan worden overgegaan. Zie verder de beschrijving van het raamwerk 'rekenen en wiskunde' de gebieden en beheersingsniveaus onder: <http://www.fi.uu.nl/mbo/raamwerkrekenenwiskunde>.

Door de ontwikkelaars van Innovam, deskundigen uit het bedrijfsleven en onderwijs zijn met instemming van de Paritaire commissie de volgende opmerkingen geformuleerd ten aanzien van de minimale te bereiken beheersingsniveaus (x1 t/m z2) zoals die gelden voor burgerschap. Deze minimale beheersingsniveaus voor burgerschap dienen door staatsecretaris OCW nog te worden vastgesteld.

In dit dossier is:

- Op niveau 2 in het raamwerk de kolom 'Ruimte en vorm' en kolom 'Verbanden, veranderingen' beheersingsniveau X2 toegevoegd.
- Op niveau 3 in het raamwerk de kolom 'Getallen/hoeveelheden, Y2 toegevoegd en in de kolom 'Ruimte en vorm' Y1, en in de kolom 'Verbanden, veranderingen' X2 en Y1. In kolom Gegevensverwerking, onzekerheid is het beheersingsniveau van de beroepsbeoefenaar lager dan het beheersingsniveau van burgerschap.

Met name kwalificaties op niveau 4 en niveau 3 geven verschillen aan van kolommen=deelgebieden en beheersingsniveaus (x1 t/m z2) vanwege het specialistische karakter van het beroep, denk hierbij aan bijvoorbeeld een technisch beroep op niveau 4 als Technisch Specialist Personenauto's en Werkplaatsmanager Mobiliteitsbranche. Op niveau 3 zijn er verschillen tussen de technische-, servicegerichte- en sales kwalificaties.

### Ontwikkelagenda

Colo en de MBO raad hebben het verzoek gedaan om rust te bewaken in de kwalificatiedossiers. Daarom is door Innovam in overleg met de Paritaire Commissie besloten om de punten die in de ontwikkelagenda voor indiening schooljaar 2009-2010 staan genoteerd te verschuiven naar schooljaar 2010-2011. Voor indiening van de kwalificatiedossiers 2009-2010 zijn alleen de kleinere wijzigingen zoals omschreven onder **2.5 wijzigingen ten opzichte van de voorgaande versie** opgenomen in de dossiers.

## 2.5 Wijzigingen ten opzichte van de voorgaande versie

Categorie	Kruis aan welke categorie van toepassing is	Omschrijving
Categorie 1: Nieuw dossier		Dit dossier zat voorheen niet in de kwalificatiestructuur. Nadere toelichting is niet nodig.
Categorie 2: Nieuwe elementen		Dit betreft sterk gewijzigde dossiers waarop het Coördinatiepunt een ingangstoets heeft uitgevoerd. Er is sprake van nieuwe of samengevoegde uitstromen, certificeerbare eenheden, bcp's, etc. Bij de toelichting onder deze tabel bevindt zich een samenvatting van de wijzigingen in dit dossier.
Categorie 3: Wijzigingen	x	Er zijn zaken gewijzigd in een bestaand dossier. Bijvoorbeeld inhoudelijke wijzigingen in de kerntaakbeschrijving, veranderingen in competentiekeuzes en resultaatveranderingen in prestatie-indicatoren. Ook kleinere wijzigingen, zoals het toevoegen van matrices voor rekenen/wiskunde, het herstellen van spelfouten, herformuleringen die geen betekenisverschillen inhouden en beperkte tekstuele wijzigingen in de uitwerking van deel C vallen hieronder. Bij de toelichting onder deze tabel bevindt zich een samenvatting van de wijzigingen in dit dossier.
Categorie 4: Ongewijzigd		Dossier is volledig ongewijzigd. Nadere toelichting is niet nodig.

*Samenvatting van de wijzigingen in dit dossier*

Deel A: Schema kwalificatiestructuur is aangepast, in de HTLM versie is een hyperlink gemaakt wat resulteert in een grote afbeelding in een nieuw venster.

Deel B: Aanpassing van data daar waar van toepassing, o.a. onder 2.1 Colofon, datum verantwoording Bestuur Bevam. Onder 4. Beschrijving van de uitstromen, invulling van de matrices voor rekenen en wiskunde Motorfietstechnicus en Eerste Motorfietstechnicus.

Deel C: Vakkennis en Vaardigheden zijn per competentie vermeld, dit is aangepast in Vakkennis en Vaardigheden per werkproces.

Deel D: 2.4 Discussiepunten (Paritaire commissie) raamwerk rekenen en wiskunde

Toelichting invulling raamwerk rekenen en wiskunde (beheersingsniveau x1 t/m z2) bij genoemde uitstromen.

De uitstromen Eerste Motorfietstechnicus en Motorfietstechnicus hebben gelet op inhoud van de kerntaken, werkprocessen en de daaraan gekoppelde competenties een vrij abstracte beschrijving van de activiteiten (lees prestatie-indicatoren) met de daarbij behorende per werkproces genoemde kennis en vaardigheden die tevens vrij abstract zijn beschreven. Verder hebben deze uitstromen gelet op de activiteiten o.a. de volgende raakvlakken met de overige technische uitstromen: voorbereiding van opdrachten/taken, onderhoud (inclusief afleverings klaar maken van voertuigen) en reparatie, het diagnose stellen, het controleren en afronden van opdrachten/taken, alsmede het instrueren/ begeleiden van leerlingen en het te woord staan van klanten.

Vanuit het raamwerk 'rekenen en wiskunde' (deelvaardigheden) is een koppeling gelegd met de rekenkundige handelingen (lees activiteiten waarbij het rekenen en wiskunde van toepassing is voor de beginnend beroepsbeoefenaar) in dit kwalificatiedossier. In de matrix rekenen en wiskunde is een kruisje in de (kolom=deelgebied en het beheersingsniveau (x1 t/m z2) van dit raamwerk gezet. De keuze voor het minimaal te bereiken beheersingsniveau (x1 t/m z2) in het deelgebied is weergegeven in het raamwerk rekenen en wiskunde van de desbetreffend uitstroom. In het deelgebied, zie de kolommen:  
**Getallen/hoeveelheden, maten, Ruimte en vorm, Gegevensverwerking,onzekerheid en Verbanden,veranderingen** is deze keuze gebaseerd op rekenkundige handelingen uit het dossier die worden vastgelegd in een servicedocument.

### 3. Ontwikkel- en onderhoudsperspectief

In de onderstaande ontwikkelagenda is aangegeven wat in de paritaire commissie is afgesproken over:

- de termijn waarop het kwalificatiedossier opnieuw bekeken wordt;
- de items die bij het onderhoud van het kwalificatiedossier in elk geval aan de orde zullen komen;
- de wijze waarop informatie uit het kwaliteitszorgsysteem van het kenniscentrum over de tevredenheid van gebruikers van het dossier bij de onderhoudsbeurt betrokken wordt.

Onderwerp	Actie	Wie	Wanneer
Onderzoek naar trends en innovaties en consequenties daarvan voor het beroep	Overnemen informatie uit het Arbeidsmarktonderzoek	Innovam	Voor indiening schooljaar 2010-2011
Onderhoud kwalificatiedossier:  - onderzoek klanttevredenheid  actualiteitstoets  Bcp's	Onderzoeken klanttevredenheid bij gebruikers kwalificatiestructuur, d.m.v. interview en/of enquête en indien nodig Bcp's actualiseren en Kwalificatiedossier aanpassen	Innovam, eventueel in samenwerking met onderzoeksbureau	Vanaf schooljaar 2009 en daarna elke vijf jaar
Instroom vanuit vmbo	afstemming met Platform vmbo-Vt en Cevo over aansluiting tussen vmbo en MBO en gemeenschappelijke hantering van competenties	Innovam en Platform vmbo-vt	Vanaf schooljaar 2008-2009
Doorstroom naar HBO	afstemming met relevante HBO-opleidingen over aansluiting met mogelijke vervolgopleidingen. Inmiddels is project gestart 'Doorlopende leerlijn vmbo-mbo-hbo'	Innovam en vertegenwoordigers HBO	Vanaf schooljaar 2008 - 2009
Competentiekeuze	Evaluatie uitvoerbaarheid	Innovam in samenwerking met Colo en collega-kbb's	Voor indiening schooljaar 2011-2012
Nederlands	Evaluatie van deel C met betrekking tot de toepassing van talen	Innovam in samenwerking met Colo	Voor indiening schooljaar 2011-2012
Moderne vreemde talen	Evaluatie van deel C met betrekking tot de toepassing van talen	Innovam in samenwerking met Colo	Voor indiening schooljaar 2011-2012
Rekenen en Wiskunde	Evaluatie van deel C met betrekking tot de toepassing van Rekenen en Wiskunde	Innovam in samenwerking met Colo	Voor indiening schooljaar 2011-2012