



## Landelijke Kwalificaties MBO

# Officieel assistent PM keuring

Crebonummer:	92970
Sector:	Overige industrie
Branche:	Slachthuis, loonslachter en slachterij
Cohort:	Cohort 2009 - 2010

## Inhoudsopgave

<b>Inleiding</b> .....	3
<b>Deel A: Beeld van de beroepsgroep</b> .....	4
<b>Deel B: De kwalificaties</b> .....	6
1 Inleiding .....	6
2 Algemene informatie .....	6
2.1 Colofon .....	6
2.2 Formele vereisten .....	7
2.3 Typering Beroepsgroep .....	8
2.4 Loopbaanperspectief .....	9
2.5 Trends en innovaties .....	10
3 Overzicht van het kwalificatiedossier .....	11
4 Beschrijving van de uitstromen .....	12
4.1 Officieel assistent PM keuring .....	13
5 Beschrijving van de kerntaken .....	15
5.1 Kerntaak 1: Uitvoeren PM keuringshandelingen .....	15
5.2 Kerntaak 2: Assisteren bij PM onderzoek .....	16
6 Totaal overzicht proces-competentie-matrices .....	17
6.1 Proces-competentie-matrix Kerntaak 1: Uitvoeren PM keuringshandelingen .....	18
6.2 Proces-competentie-matrix Kerntaak 2: Assisteren bij PM onderzoek .....	19
<b>Deel C: Uitwerking van de kwalificaties</b> .....	20
1 Inleiding .....	20
2 Uitstromen .....	20
2.1 Officieel assistent PM keuring .....	21
3 Certificeerbare eenheden .....	30
3.1 Officieel assistent PM keuring Pluimvee .....	31
3.2 Officieel assistent PM keuring Runderen/kalveren .....	34
3.3 Officieel assistent PM keuring Varkens .....	37
<b>Deel D: Verantwoording</b> .....	40
1 Inleiding .....	40
2 Proces- en inhoudsinformatie .....	41
2.1 Betrokkenen .....	41
2.2 Verwantschap .....	42
2.3 Vertaling beroepscompetentieprofielen in kwalificatiedossier .....	43
2.4 Discussiepunten .....	44
2.5 Wijzigingen ten opzichte van de voorgaande versie .....	45
3 Ontwikkel- en onderhoudsperspectief .....	46

## Inleiding

Voor u ligt het kwalificatiedossier Officieel assistent PM keuring. Dit dossier bestaat uit een aantal onderdelen.

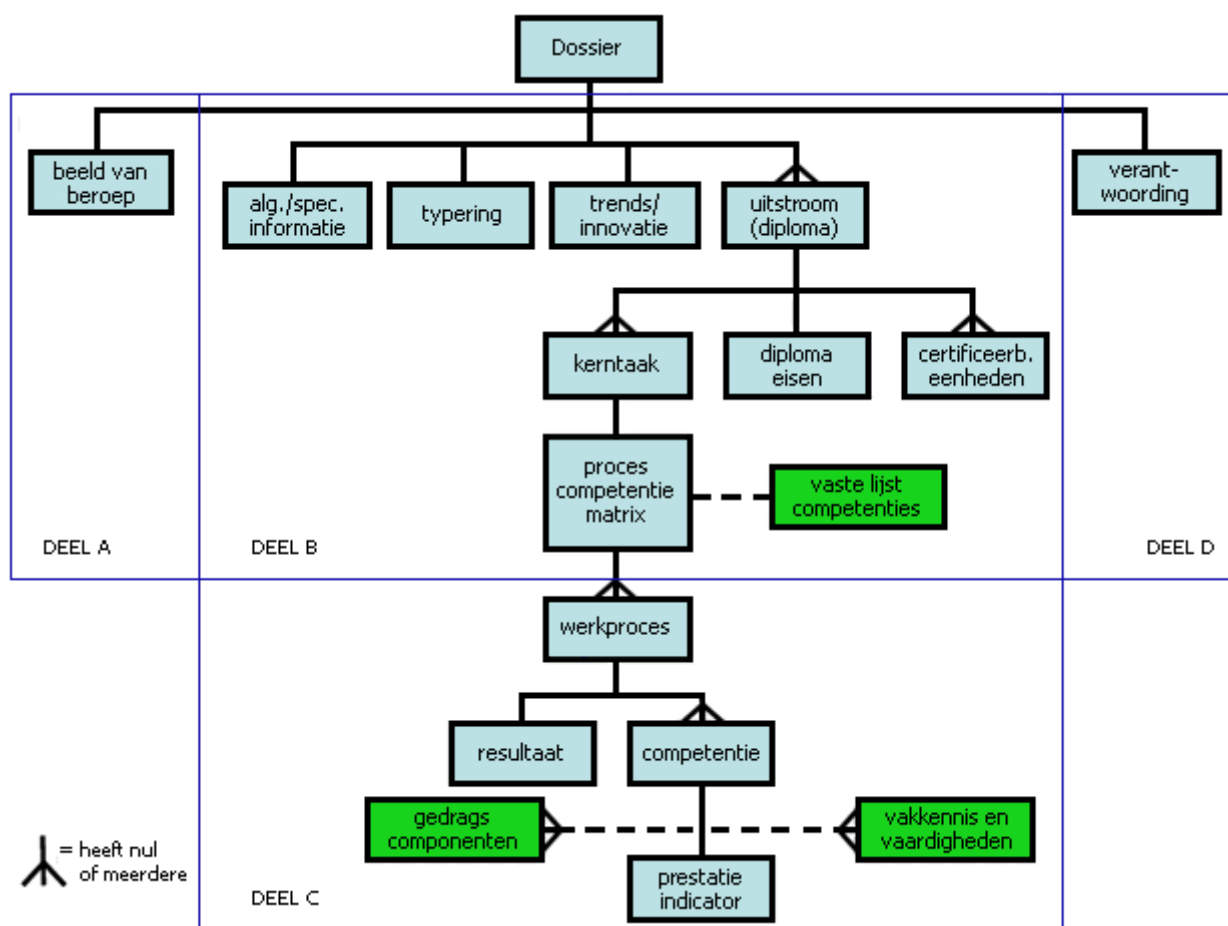
In deel A wordt voor alle geïnteresseerden een korte omschrijving gegeven van de beroepsgroep en de taken die de beroepsbeoefenaar zoal uitvoert en de competenties die hij/zij daarbij nodig heeft.

In deel B, de kwalificaties, worden op hoofdlijnen de diploma-eisen beschreven. Deze eisen geven samen weer wat de gediplomeerde moet kunnen als hij/zij op de arbeidsmarkt start.

In deel C wordt een uitwerking gegeven aan hetgeen in deel B is gesteld. Deel C is zowel inhoudelijk als methodologisch aan deel B gekoppeld, er is een 1-1 relatie tussen respectievelijk de kerntaken, de proces-competentie-matrices en de daarin opgenomen werkprocessen, de certificeerbare eenheden met deze entiteiten in deel C.

In deel D wordt verantwoording afgelegd over de totstandkoming van dit kwalificatiedossier. Ook vindt u hier de verwijzingen naar het voor dit dossier relevante bronnenmateriaal.

Hieronder vindt u de grafische weergave van de relaties tussen de verschillende elementen van dit kwalificatiedossier.



## Deel A: Beeld van de beroepengroep

### Officieel assistent PM keuring

**De werkplek:**

De officieel assistent PM keuring is, voor een organisatie die keuringen uitvoert, werkzaam in verschillende slachterijen in de vleesindustrie. Dit kunnen grote, middelgrote of kleine slachterijen zijn. De werkzaamheden kunnen betrekking hebben varkens, runderen/kalveren (rood vlees), pluimvee (witvlees), geiten/schapen en eenhoevigen. De officieel assistent PM keuring is werkzaam aan de slachtlijn of -band.

**Officieel assistent PM keuring:**

De werkzaamheden van de officieel assistent PM keuring worden in opdracht van de Voedsel en Waren Autoriteit uitgevoerd. De officieel assistent PM keuring signaleert in eerste instantie pathologische afwijkingen en ziektebeelden, daarnaast signaleert hij ook bijkomende zaken als bijvoorbeeld bezoedelingen en slachtfouten. Gesignaleerde karkassen en/of organen worden uit het proces gehaald. In samenwerking met een dierenarts wordt de beslissing genomen of het vlees al dan niet geschikt is voor menselijke consumptie. Onder tijdsdruk (snelheid van de slachtlijn) moeten er een aantal keuringshandelingen worden uitgevoerd. De tijdsdruk mag niet van invloed zijn op de kwaliteit, veiligheid en hygiëne van de keuring.

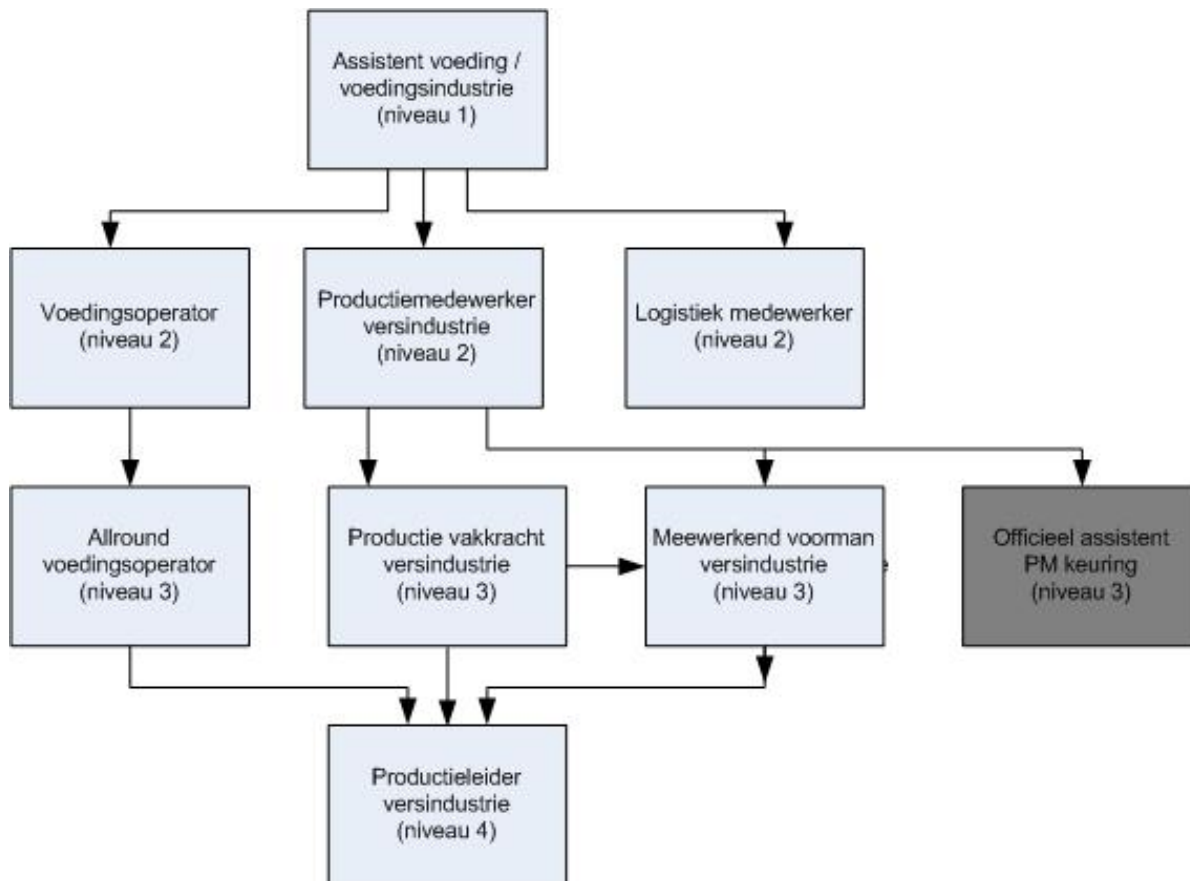
**Om de opleiding te gaan volgen:**

Wanneer je overweegt om de opleiding tot officieel assistent PM keuring te gaan volgen, is het belangrijk om te weten of het beroep ook bij je past. Je kunt je daartoe de volgende vragen stellen. Vind je het leuk om een belangrijke rol te spelen in het kader van voedselveiligheid? Ben je, ook onder tijdsdruk, alert op veiligheid, hygiëne en kwaliteit? Kun je goed functioneren in een team?

**Carrièremogelijkheden:**

Na de opleiding tot officieel assistent PM keuring behoort onder andere doorgroeien naar de functie van teamcoördinator tot de mogelijkheden.

**Schema van de beroepen in de versindustrie**



## Deel B: De kwalificaties

### 1. Inleiding

Voor u ligt Deel B van het kwalificatiedossier Officieel assistent PM keuring. In dit deel worden op hoofdlijnen de diploma-eisen beschreven voor:

- *Officieel assistent PM keuring*

### 2. Algemene informatie

#### 2.1 Colofon

Onder regie van	Kenniscentrum SVO
Ontwikkeld door	SVO; afdeling kwalificatiestructuur in samenwerking met vertegenwoordigers van de branche en het middelbaar beroepsonderwijs.
Verantwoording	Vastgesteld door: Paritaire commissie beroepsonderwijs bedrijfsleven SVO Kenniscentrum en goedgekeurd door het bestuur Op: 06-10-2008 Te: Houten.

## 2.2 Formele vereisten

Diploma(s)	Officieel assistent PM keuring - 3
In- en doorstroomrechten	Voor instroom- en doorstroomrechten worden de wettelijke bepalingen aangehouden zoals vermeld in: <ul style="list-style-type: none"> <li>• de Doorstroomregeling VMBO-Beroepsonderwijs (ministerie van OCW, 2003)</li> <li>• WEB: Wet educatie en beroepsonderwijs (Staatsblad 501, 31 oktober 1995)</li> <li>• WHW: Wet op het hoger onderwijs en wetenschappelijk onderzoek, stb. 1992, 593)</li> </ul>
Certificeerbare eenheden	<ul style="list-style-type: none"> <li>• Officieel assistent PM keuring Pluimvee</li> <li>• Officieel assistent PM keuring Runderen/kalveren</li> <li>• Officieel assistent PM keuring Varkens</li> </ul>
Wettelijke beroepsvereisten	Ja
Branche vereisten	Nee
Bron- en referentiedocumenten	<p>In dit kwalificatiedossier is gebruik gemaakt van het referentiedocument (Moderne) Vreemde talen en Nederlands.</p> <p>Tevens is in dit kwalificatiedossier gebruik gemaakt van het raamwerk Rekenen/Wiskunde mbo. Dit raamwerk is te vinden op <a href="http://www.fi.uu.nl/mbo/raamwerkrekenenwiskunde/welcome.xml">www.fi.uu.nl/mbo/raamwerkrekenenwiskunde/welcome.xml</a></p> <p>Onlosmakelijk met dit kwalificatiedossier verbonden is het Brondocument Leren, Loopbaan en Burgerschap. De kwalificatie-eisen die in dit brondocument worden beschreven vormen samen met de diplomaverreisten in dit kwalificatiedossier de wettelijke basis voor het onderwijs. Het brondocument is te vinden op   <a href="http://www.coördinatiepunt.nl">www.coördinatiepunt.nl</a></p> <p>De volgende BCP's vormen de basis voor dit dossier:</p> <p>Officieel assistent in de vleesindustrie (27-10-2005)</p>

## 2.3 Typering beroepengroep

De officieel assistent PM keuring is gekwalificeerd om werkzaamheden uit te voeren in slachterijen, die qua omvang sterk kunnen verschillen.

De officieel assistent PM keuring is in dienst bij een werkgever die onder verantwoordelijkheid van de VWA (Voedsel Waren Autoriteit) keuringswerkzaamheden verricht. De officieel assistent PM keuring voert in opdracht van zijn werkgever keuringswerkzaamheden uit bij vleesproductiebedrijven. Hij is te gast in dat bedrijf en gedraagt zich hier ook naar. Hij heeft inzicht in de totale procesgang van het bedrijf en de onderlinge relaties tussen zijn werkgever, het vleesproductiebedrijf en de officiële autoriteit.

De officieel assistent PM werkt in teamverband en voert zijn taken zelfstandig uit, onder toezicht van de leidinggevende en een officieel dierenarts, die de uiteindelijke beslissingen neemt.

De officieel assistent PM keuring verricht op de verschillende vaste werkplekken in de slachterij alle voorkomende keuringshandelingen, die hij op basis van zijn kennis kan uitvoeren.

Onderling wordt tussen de officieel assistenten PM keuring gerouleerd van plaats aan de lijn. In grote industriële bedrijven werken de officieel assistenten PM keuring in ploegen en wisselen elkaar regelmatig af. Dit om hun werk geconcentreerd te kunnen doen, zodat telkens de juiste beslissing genomen kan worden. In kleinere bedrijven kan het voorkomen dat de officieel assistent PM keuring langere tijd op dezelfde plek werkt, omdat er niet voldoende mensen aanwezig zijn, om regelmatig te wisselen.

In kleinere bedrijven kan de officieel assistent PM keuring keuringshandelingen uitvoeren ten aanzien van meerdere slachtdieren. In deze bedrijven moet de officieel assistent PM keuring meer werkzaamheden zelf uitvoeren. Hij heeft dan ook meer zelfstandigheid en meer communicatie met de verantwoordelijke dierenarts en de slachterij. In grote slachterijen verloopt deze communicatie via de teamcoördinator.

De rol van de officieel assistent PM keuring is uitvoerend, signalerend en ondersteunend van aard. Hij is waakzaam en weet het juiste moment te bepalen voor actie. Hij kan bij afwijkingen een goede beslissing nemen over de handelswijze die de situatie vereist. Hij is verantwoordelijk voor het uit het proces halen van pathologische afwijkingen, karkassen en organen met bezoedelingen en slachtfouten, volgens de hiervoor geldende wet- en regelgeving. Daarnaast sorteert, codeert, registreert en verpakt hij bemerkte karkassen/orgaanpakketten.

De officieel assistent PM keuring werkt volgens wettelijk vastgestelde procedures en voorschriften. Van de officieel assistent PM keuring wordt verwacht dat hij veilig werkt, de beschermende voorgeschreven kleding draagt, de voorgeschreven hygiëne maatregelen neemt en constant de voedselveiligheid bewaakt.

De officieel assistent PM keuring is zich bewust van de gevolgen van zijn handelen voor bijvoorbeeld de volksgezondheid. Hij is continue alert en kan combinaties van afwijkingen maken en op basis daarvan de beslissing nemen een karkas en/of organen uit het productieproces te halen.

## 2.4 Loopbaanperspectief

Op basis van scholing en/ of ervaring is doorgroei mogelijk.

Afhankelijk van de persoonlijke belangstelling, vermogens en ervaring is het voor de leerling met een diploma officieel assistent PM keuring mogelijk door te groeien naar meewerkend voorman versindustrie (niveau 3), productievakkracht versindustrie (niveau3) en allround voedingsoperator (niveau 3). Doorstroom naar niveau 4 is niet mogelijk.

Doorstroming vanuit niveau 3 naar het HBO is niet mogelijk.

## 2.5 Trends en innovaties

Hieronder worden enkele, voor de in dit kwalificatiedossier beschreven beroepen relevante ontwikkelingen beschreven. Het gaat hierbij om ontwikkelingen op de arbeidsmarkt en de beroepspraktijkvorming, ontwikkelingen in wetgeving en overheidsregulering en ontwikkelingen in de beroepsuitoefening zelf (b.v. technologische veranderingen of marktontwikkelingen in de sector). Deze ontwikkelingen worden beschreven om instellingen daarmee de mogelijkheid te bieden in de opleiding al rekening te houden met toekomstige veranderingen in de beroepsuitoefening.

Arbeidsmarkt en beroepspraktijkvorming	Door afname van het aantal vleesverwerkingsbedrijven en het uitbesteden van productiewerkzaamheden aan lagelonenlanden zal het aantal arbeidsplaatsen voor de officieel assistent PM keuring afnemen. Echter keuring van vlees voor humane consumptie zal steeds breder worden waardoor er weer vraag naar officieel assistenten PM keuring ontstaat. Op de website <a href="http://www.co-more.nl">www.co-more.nl</a> staat een vacaturebank met de vacatures voor officieel assistenten PM keuring. In de landelijke pers worden regelmatig vacatures geplaatst. Het meest recente rapport: 'Arbeidsmarktinformatie beroepsonderwijs 2007/2008 is op te vragen bij SVO. Het bedrijvenregister van het kenniscentrum waarin alle beschikbare BPV-plaatsen zijn opgenomen is te vinden via: <a href="http://www.svo.nl">www.svo.nl</a> Gegevens over BPV-plaatsen zijn ook te vinden op: <a href="http://www.kansopstage.nl">www.kansopstage.nl</a>
Wetgeving en regelgeving	Door een toekomstige aanpassing van de wetgeving zal het werkgebied van de officieel assistent PM keuring mogelijk breder worden. Na aanpassing van de wet zal de officieel assistent PM keuring zelf opknopwerkzaamheden mogen verrichten en hygië necontroles uitvoeren.
Ontwikkelingen in de beroepsuitoefening	In de toekomst zal voor de keuring waarschijnlijk steeds meer gedaan worden met zichtkeuring (camera's en computersystemen). In dat geval al de officieel assistent PM keuring op afstand de karkassen keuren. De op het 'oog' afgekeurde karkassen worden naar een speciale ruimte geleid en buiten de lijn nauwkeurig bekeken.

### 3. Overzicht van het kwalificatiedossier

Een kwalificatiedossier kan een of meerdere uitstromen bevatten. Met behulp van onderstaande matrix wordt, door te markeren welke kerntaken en werkprocessen de verschillende uitstromen gemeen hebben, duidelijk gemaakt waar de verwantschap tussen de verschillende uitstromen zich bevindt en waar uitstromen van elkaar verschillen.

Indien een dossier slechts 1 uitstroom bevat, wordt in deze matrix alleen het overzicht gegeven van de kerntaken en werkprocessen die bij deze uitstroom horen.

**Legenda:**

U1: Officieel assistent PM keuring

Kerntaak		Werkproces	Uits troo m
			U1
<b>Kerntaak 1: Uitvoeren PM keuringshandelingen</b>			
	1.1	Verricht keuringshandelingen	x
	1.2	Codeert en registreert afwijkende karkassen en/of organenpakket	x
<b>Kerntaak 2: Assisteren bij PM onderzoek</b>			
	2.1	Sorteert en codeert organen voor onderzoek	x
	2.2	Neemt monsters	x
	2.3	Registreert gegevens	x

## 4. Beschrijving van de uitstromen

In dit hoofdstuk worden de verschillende uitstromen van dit kwalificatiedossier nader omschreven.

De uitstromen welke deel uitmaken van dit dossier zijn:

- *Officieel assistent PM keuring*

## 4.1 Officieel assistent PM keuring

### Algemene informatie

Context van de uitstroom	<p>De officieel assistent PM keuring is gekwalificeerd om werkzaamheden uit te voeren in slachterijen die qua omvang sterk kunnen verschillen.</p> <p>De officieel assistent PM keuring voert op de verschillende vaste werkplekken in de slachterij keuringshandelingen uit. Hij staat in grote slachterijen aan de band/ lijn en op sommige plaatsen op een bordes.</p> <p>De officieel assistenten PM keuring werken in grote industriële bedrijven in ploegen en wisselen elkaar af. Dit om hun werk geconcentreerd te kunnen doen, zodat telkens de juiste beslissing genomen kan worden. In kleinere bedrijven kan het voorkomen dat ze langere tijd op dezelfde plek werken.</p>
Typerende beroepshouding	<p>De officieel assistent PM keuring is bij de uitvoering van zijn taken collegiaal. Hij is bewust van de kwaliteitseisen die de consument stelt aan producten.</p> <p>Hij heeft een hoog werktempo en verliest daarbij de kwaliteit van zijn werkzaamheden niet uit het oog. Hij werkt flexibel bij het veranderen van werkzaamheden.</p> <p>Hij houdt tijdens zijn werkzaamheden steeds rekening met het efficiënt werken en tegelijkertijd volgen van voorschriften met betrekking tot:</p> <ul style="list-style-type: none"> <li>• voedselveiligheid;</li> <li>• arbo en veiligheid: onder andere het gebruik van messen en machines bij de bewerking van versproducten;</li> <li>• gezondheid: de hygiëne en voedselveiligheid;</li> <li>• milieu: sorteren afval.;</li> </ul>
Niveau van de beroepsuitoefening	Niveau 3
Rol en verantwoordelijkheden	<p>De officieel assistent PM keuring heeft voornamelijk een signalerende rol. De officieel assistent PM keuring voert zijn taken zelfstandig uit, onder toezicht van de leidinggevende. De officieel assistent PM keuring werkt onder verantwoordelijkheid van een officieel dierenarts.</p>
Complexiteit	<p>De werkzaamheden van de officieel assistent PM keuring zijn deels routinematig. Het combineren van waarnemingen en de snelheid van keuren maakt de werkzaamheden complex.</p> <p>Van de officieel assistent PM keuring wordt verwacht dat hij nauwkeurig werkt volgens de voorschriften (EU-verordeningen) en zich bewust is van de keuring voor humane consumptie, zodat de voedselveiligheid gegarandeerd is. Uitvoering van de werkzaamheden vereist specialistische kennis en vaardigheden.</p>
Wettelijke beroepsvereisten	<p>Ja, verordening EG 854/2004 van het Europees Parlement en de Raad houdende vaststelling van specifieke voorschriften voor de organisatie van de officiële controles van voor menselijke consumptie bestemde producten van dierlijke oorsprong. Handhaving van deze verordening wordt gecontroleerd door de Voedsel en waren</p>

	Autoriteit (VWA) onder verantwoordelijkheid van de vakdepartementen Volksgezondheid, Welzijn en Sport (VWS) en Landbouw, Natuur en Voedselkwaliteit (LNV). (Bron: EU-verordening ( EG 854/2004))				
Branche vereisten	Nee				
Nederlands en (moderne) vreemde talen, rekenen en wiskunde	Standaard is in onderstaande matrix uitgewerkt wat voor de startende beroepsbeoefenaar de eisen zijn voor de beheersing van het Nederlands. De (moderne) vreemde taal of talen zijn voor zover relevant voor de beroepsuitoefening uitgewerkt. De eisen voor rekenen en wiskunde zijn, voor zover relevant voor de beroepsuitoefening, uitgewerkt.				
Nederlands					
	Luisteren	Lezen	Gesprekken voeren	Spreken	Schrijven
C2					
C1		x			
B2		x	x	x	x
B1	x	x	x	x	x
A2	x	x	x	x	x
A1	x	x	x	x	x
Rekenen en wiskunde					
	Getallen	Ruimte en vorm	Gegevens verwerking	Verbanden	
Z2					
Z1					
Y2					
Y1					
X2					
X1					

## 5. Beschrijving van de kerntaken

In dit hoofdstuk zijn de verschillende kerntaken in dit kwalificatiedossier beschreven.

### 5.1 Kerntaak 1: Uitvoeren PM keuringshandelingen

Kerntaak 1 Uitvoeren PM keuringshandelingen	Werkprocessen bij kerntaak 1	
<p>Beschrijving kerntaak:</p> <p>De officieel assistent PM keuring verricht de voorgeschreven keuringshandelingen aan karkassen en organen die via de lopende band worden aangevoerd. De officieel assistent PM keuring let op pathologische afwijkingen, slachtfouten en bezoedelingen, die gevolgen kunnen hebben voor de voedselveiligheid. Wanneer nodig maakt hij insnijdingen, waarbij hij kijkt naar dierziekten en andere afwijkingen. De officieel assistent PM keuring reinigt de gereedschappen volgens het hygiëneprotocol en onderhoudt de gereedschappen. De officieel assistent PM keuring communiceert de afwijkingen met collega's, zodat op basis van combinaties van afwijkingen een conclusie getrokken kan worden. De officieel assistent PM keuring codeert op basis van zijn bevindingen het afwijkend karkas en/ of organenpakket met een code (bijvoorbeeld d.m.v. een lint of kruis) om aan te geven dat het karkas naar een aparte lijn getransporteerd moet worden. De officieel assistent PM keuring registreert digitaal of op papier welke karkassen en/ of organenpakketten gemerkt zijn. Toelichting: De officieel assistent PM keuring werkt samen in een team met collega's. Hij communiceert met collega's en stemt zijn werkzaamheden af. In sommige bedrijven wordt gezorgd voor (persoonlijke) hygiëne en worden de gereedschappen volgens het hygiëneprotocol gereinigd en onderhouden. De officieel assistent PM keuring is continue alert op de kwaliteit van de karkassen en organen. Het aantal insnijdingen verschilt per slachtdier. Dit is wettelijk vastgelegd in de verordening EG/ 854/ 2004. De officieel assistent PM keuring keurt in principe een karkas en/ of organenpakket niet af, maar geeft alleen een bemerking. De officieel dierenarts neemt uiteindelijk de keuringsbeslissing. De officieel assistent PM keuring keurt in principe een karkas en/ of organenpakket niet af, maar geeft alleen een bemerking. De officieel dierenarts neemt uiteindelijk de keuringsbeslissing.</p>	1.1	Verricht keuringshandelingen
	1.2	Codeert en registreert afwijkende karkassen en/of organenpakket

## 5.2 Kerntaak 2: Assisteren bij PM onderzoek

Kerntaak 2 Assisteren bij PM onderzoek	Werkprocessen bij kerntaak 2	
<p>Beschrijving kerntaak:</p> <p>Wanneer een karkas of orgaan is aangehouden (bemerkt) sorteert de officieel assistent PM keuring de voor het onderzoek benodigde organen en merkt deze. Hij verpakt de organen zodanig dat ze naar het laboratorium verzonden kunnen worden. Daarnaast neemt de officieel assistent PM keuring monsters t.b.v. het Nationaal Plan Hormonen monsters (bijvoorbeeld de milt, een stuk spierweefsel, eventueel de nier en specifieke onderdelen). Hij verpakt de monsters zodanig dat ze naar het laboratorium verzonden kunnen worden. De officieel assistent PM keuring registreert de bijbehorende gegevens op een registratieformulier en verstuurt dit mee naar het laboratorium. Toelichting: De officieel assistent PM keuring werkt samen in een team met collega's. Hij communiceert met collega's en stemt zijn werkzaamheden af. Van hem wordt verwacht dat hij constant de kwaliteit bewaakt. De officieel assistent PM keuring neemt geen keuringsbeslissing over monsters en organen. De keuringsbeslissing wordt uiteindelijk genomen door de officieel dierenarts.</p>	2.1	Sorteert en codeert organen voor onderzoek
	2.2	Neemt monsters
	2.3	Registreert gegevens

## 6. Totaal overzicht proces-competentie-matrices

In de proces-competentie-matrix wordt aangegeven welke competenties aangewend worden bij de uitvoering van de werkprocessen van een kerntaak. Dit wordt per uitstroom aangegeven middels donker oranje blokjes. Indien de blokjes in de matrix licht grijs zijn gekleurd, zijn deze niet van toepassing op de desbetreffende uitstroom.

## 6.1 Proces-competentie-matrix Kerntaak 1: Uitvoeren PM keuringshandelingen

Kerntaak 1 Uitvoeren PM keuringshandelingen		Competenties																									
		A	B	C	D	E	F	G	H	I	J	K	L	M	N	O	P	Q	R	S	T	U	V	W	X	Y	
		Beslissen en activiteiten initiëren	Aansturen	Begeleiden	Aandacht en begrip tonen	Samenwerken en overleggen	Ethisch en integer handelen	Relaties bouwen en netwerken	Overtuigen en beïnvloeden	Presenteren	Formuleren en rapporteren	Vakdeskundigheid toepassen	Materialen en middelen inzetten	Analyseren	Onderzoeken	Creëren en innoveren	Leren	Plannen en organiseren	Op de behoeften en verwachtingen van de "Klant" richten	Kwaliteit leveren	Instructies en procedures opvolgen	Omgaan met verandering en aanpassen	Met druk en tegenslag omgaan	Gedrevenheid en ambitie tonen	Ondernemend en commercieel handelen	Bedrijfsmatig handelen	
Werkprocessen																											
1.1	Verricht keuringshandelingen					■	■					■									■		■				
1.2	Codeert en registreert afwijkende karkassen en/of organenpakket										■										■						

## 6.2 Proces-competentie-matrix Kerntaak 2: Assisteren bij PM onderzoek

Kerntaak 2 Assisteren bij PM onderzoek		Competenties																									
		A	B	C	D	E	F	G	H	I	J	K	L	M	N	O	P	Q	R	S	T	U	V	W	X	Y	
		Beslissen en activiteiten initiëren	Aansturen	Begeleiden	Aandacht en begrip tonen	Samenwerken en overleggen	Ethisch en integer handelen	Relaties bouwen en netwerken	Overtuigen en beïnvloeden	Presenteren	Formuleren en rapporteren	Vakdeskundigheid toepassen	Materialen en middelen inzetten	Analyseren	Onderzoeken	Creëren en innoveren	Leren	Plannen en organiseren	Op de behoeften en verwachtingen van de "Klant" richten	Kwaliteit leveren	Instructies en procedures opvolgen	Omgaan met verandering en aanpassen	Met druk en tegenslag omgaan	Gedrevenheid en ambitie tonen	Ondernemend en commercieel handelen	Bedrijfsmatig handelen	
Werkprocessen																											
2.1	Sorteert en codeert organen voor onderzoek																										
2.2	Neemt monsters																										



Kerntaak 2 Assisteren bij PM onderzoek		Competenties																									
		A	B	C	D	E	F	G	H	I	J	K	L	M	N	O	P	Q	R	S	T	U	V	W	X	Y	
		Beslissen en activiteiten initiëren	Aansturen	Begeleiden	Aandacht en begrip tonen	Samenwerken en overleggen	Ethisch en integer handelen	Relaties bouwen en netwerken	Overtuigen en beïnvloeden	Presenteren	Formuleren en rapporteren	Vakdeskundigheid toepassen	Materialen en middelen inzetten	Analyseren	Onderzoeken	Creëren en innoveren	Leren	Plannen en organiseren	Op de behoeften en verwachtingen van de "Klant" richten	Kwaliteit leveren	Omgaan met verandering en aanpassen	Instructies en procedures opvolgen	Met druk en tegenslag omgaan	Gedrevenheid en ambitie tonen	Ondernemend en commercieel handelen	Bedrijfsmatig handelen	
Werkprocessen																											
2.3	Registreert gegevens																										

## **Deel C: Uitwerking van de kwalificaties**

### **1. Inleiding**

Deel C is vastgesteld door het bestuur van het kenniscentrum, op advies van de paritaire commissie beroepsonderwijs en bedrijfsleven. Het (beroeps)onderwijs en bedrijfsleven hebben in gezamenlijkheid besloten dat de nadere uitwerking van deel C het onderwijs een goede basis biedt om een beroepsopleiding op te bouwen.

In dit deel van het kwalificatiedossier wordt de informatie uit deel B gespecificeerd, voor elke uitstroom. In de proces-competentie-matrices wordt specifiek per uitstroom aangegeven welke competenties aangewend worden bij de uitvoering van de onderscheiden werkprocessen. In de detaillering van de matrices wordt verantwoord waarom en hoe deze competenties van toepassing zijn.

### **2. Uitstromen**

#### **Detaillering proces-competentie-matrices**

In de detaillering van de matrices wordt duidelijk dat een bepaalde competentie van toepassing is, en wordt beschreven hoe die competenties worden aangewend ten behoeve van het resultaat van het werkproces. Per competentie kunnen meerdere componenten van toepassing zijn. Waar van toepassing, zijn kennis en vaardigheden vermeld welke nodig zijn voor competent gedrag, eventueel aangevuld met referenties (naar concrete geldende normen).

## 2.1 Officieel assistent PM keuring

### Kerntaak 1 Uitvoeren PM keuringshandelingen

#### Proces-competentie-matrix Officieel assistent PM keuring

Kerntaak 1 Uitvoeren PM keuringshandelingen		Competenties																									
		A	B	C	D	E	F	G	H	I	J	K	L	M	N	O	P	Q	R	S	T	U	V	W	X	Y	
		Beslissen en activiteiten initiëren	Aansturen	Begeleiden	Aandacht en begrip tonen	Samenwerken en overleggen	Ethisch en integer handelen	Relaties bouwen en netwerken	Overtuigen en beïnvloeden	Presenteren	Formuleren en rapporteren	Vakdeskundigheid toepassen	Materialen en middelen inzetten	Analyseren	Onderzoeken	Creëren en innoveren	Leren	Plannen en organiseren	Op de behoeften en verwachtingen van de "Klant" richten	Kwaliteit leveren	Instructies en procedures opvolgen	Omgaan met verandering en aanpassen	Omgaan met tegenslag omgaan	Met druk en tegenslag tonen	Gedrevenheid en ambitie	Ondernemend en commercieel handelen	Bedrijfsmatig handelen
Werkprocessen																											
1.1	Verricht keuringshandelingen					x	x					x										x		x			
1.2	Codeert en registreert afwijkende karkassen en/of organenpakket										x											x					

#### Betekenis van de kerntaak voor deze uitstroom

In deze matrix is per kerntaak aangegeven welke competenties aangewend worden bij de uitvoering van de werkprocessen voor deze uitstroom. Dit is zichtbaar door middel van een kruisje in de matrix.

## Detaillering proces-competentie-matrix Officieel assistent PM keuring

<b>Kerntaak 1 Uitvoeren PM keuringshandelingen</b>			
<b>1.1 werkproces: Verricht keuringshandelingen</b>			
<b>Omschrijving</b>	De officieel assistent PM keuring verricht de voorgeschreven keuringshandelingen aan karkassen en organen die via de lopende band worden aangevoerd. De officieel assistent PM keuring let op pathologische afwijkingen, slachtfouten en bezoedelingen, die gevolgen kunnen hebben voor de voedselveiligheid. Wanneer nodig maakt hij insnijdingen conform de voorschriften, waarbij hij kijkt naar dierziekten en andere afwijkingen. De officieel assistent PM keuring overlegt met collega's, die een ander deel van hetzelfde dier keuren, over de afwijkingen zodat op basis van combinaties van afwijkingen een conclusie getrokken kan worden.		
<b>Gewenst resultaat</b>	De officieel assistent PM keuring heeft keuringshandelingen conform de voorschriften verricht. Hij heeft met collega's overlegd, afwijkende karkassen/organenpakketten zijn apart gehouden.		
<b>Competentie</b>	<b>Component(en)</b>	<b>Prestatie-indicator</b>	<b>Vakkennis en vaardigheden</b>

## Kerntaak 1 Uitvoeren PM keuringshandelingen

### 1.1 werkproces: Verricht keuringshandelingen

Ethisch en integer handelen	<ul style="list-style-type: none"><li>Ethisch handelen</li></ul>	De officieel assistent PM keuring handelt consequent en onafhankelijk van de omstandigheden, volgens de richtlijnen, zodat de te allen tijden de voedselveiligheid gewaarborgd blijft.	<ul style="list-style-type: none"><li>Binnen verschillende bedrijfsprocessen kunnen werken</li><li>Communicatieve vaardigheden</li><li>De officieel assistent PM keuring heeft te maken met een of meerdere diersoorten: runderen/kalveren, varkens, schapen/geiten, eenhoevigen, pluimvee</li><li>Kennis van AM keuring</li><li>Kennis van de kwaliteitseisen en de verantwoordelijkheden</li><li>Kennis van kwaliteitszorgsystemen</li><li>Kennis van pathologie, anatomie, fysiologie, ziekteleer, systemische ziekten levende en geslachte dieren, slachtprocessen, keuringsclassificatie, keuringsregulatief</li><li>Kennis van wet- en regelgeving</li></ul>
Instructies en procedures opvolgen	<ul style="list-style-type: none"><li>Werken conform veiligheidsvoorschriften</li><li>Werken overeenkomstig de wettelijke richtlijnen</li><li>Werken conform voorgeschreven procedures</li></ul>	De officieel assistent PM keuring houdt zich aan voorgeschreven procedures en de gestelde eisen, volgt veiligheidsvoorschriften op en past de wettelijke richtlijnen toe, zodat de keuringen, insnijdingen en conclusies van een constante kwaliteit zijn.	<ul style="list-style-type: none"><li>Zie de eerste competentie van dit werkproces</li></ul>

<b>Kerntaak 1 Uitvoeren PM keuringshandelingen</b>			
<b>1.1 werkproces: Verricht keuringshandelingen</b>			
Met druk en tegenslag omgaan	<ul style="list-style-type: none"> <li>Effectief blijven presteren onder druk</li> </ul>	De officieel assistent PM keuring blijft objectief en accuraat werken in de stressvolle omgeving van het slachten en de druk die kan ontstaan vanuit het bedrijf, zodat de karkassen in hoog tempo gekeurd kunnen worden.	<ul style="list-style-type: none"> <li>Zie de eerste competentie van dit werkproces</li> </ul>
Samenwerken en overleggen	<ul style="list-style-type: none"> <li>Afstemmen</li> </ul>	De officieel assistent PM keuring overlegt met andere medewerkers over afwijkingen, zodat op basis van combinaties van afwijkingen een conclusie getrokken kan worden.	<ul style="list-style-type: none"> <li>Zie de eerste competentie van dit werkproces</li> </ul>
Vakdeskundigheid toepassen	<ul style="list-style-type: none"> <li>Vakspecifieke manuele vaardigheden aanwenden</li> <li>Vakspecifieke mentale vermogens aanwenden</li> </ul>	De officieel assistent PM keuring let constant op afwijkingen, op basis van zijn kennis en inzicht maakt hij insnijdingen, zodat een conclusie getrokken kan worden.	<ul style="list-style-type: none"> <li>Zie de eerste competentie van dit werkproces</li> </ul>

<b>Kerntaak 1 Uitvoeren PM keuringshandelingen</b>			
<b>1.2 werkproces: Codeert en registreert afwijkende karkassen en/of organenpakket</b>			
<b>Omschrijving</b>	De officieel assistent PM keuring codeert op basis van zijn bevindingen het karkas en/ of organenpakket met een code (bijvoorbeeld d.m.v. een lint of kruis) om aan te geven dat het karkas naar een aparte lijn getransporteerd moet worden. De officieel assistent PM registreert digitaal of op papier welke karkassen en/ of organenpakketten gemerkt zijn.		
<b>Gewenst resultaat</b>	Het afwijkende karkas/ organenpakket is bemerkt. De gegevens m.b.t. de afwijkende karkassen/ organenpakketten zijn geregistreerd.		
<b>Competentie</b>	<b>Component(en)</b>	<b>Prestatie-indicator</b>	<b>Vakkennis en vaardigheden</b>
Formuleren en rapporteren	<ul style="list-style-type: none"> <li>Nauwkeurig en volledig rapporteren</li> </ul>	De officieel assistent PM keuring zorgt voor een volledige en nauwkeurige rapportage van de afwijkende karkassen/organenpakketten, zodat deze gegevens beschikbaar zijn voor belanghebbenden.	<ul style="list-style-type: none"> <li>Binnen verschillende bedrijfsprocessen kunnen werken</li> <li>Kennis van IKB-coderingshandboek (varkens)</li> </ul>
Instructies en procedures opvolgen	<ul style="list-style-type: none"> <li>Werken overeenkomstig de wettelijke richtlijnen</li> <li>Werken conform voorgeschreven procedures</li> </ul>	De officieel assistent PM keuring bemerkt het karkas en/of organenpakket volgens voorgeschreven procedures binnen de wettelijke kaders.	<ul style="list-style-type: none"> <li>Zie de eerste competentie van dit werkproces</li> </ul>



## Detaillering proces-competentie-matrix Officieel assistent PM keuring

<b>Kerntaak 2 Assisteren bij PM onderzoek</b>			
<b>2.1 werkproces: Sorteert en codeert organen voor onderzoek</b>			
<b>Omschrijving</b>	Wanneer een karkas of orgaan is aangehouden (bemerkt) sorteert de officieel assistent PM keuring de voor het onderzoek benodigde organen en merkt deze.		
<b>Gewenst resultaat</b>	Het karkas en/ of organen zijn gesorteerd en gecodeerd.		
<b>Competentie</b>	<b>Component(en)</b>	<b>Prestatie-indicator</b>	<b>Vakkennis en vaardigheden</b>
Instructies en procedures opvolgen	<ul style="list-style-type: none"> <li>Instructies opvolgen</li> <li>Werken overeenkomstig de wettelijke richtlijnen</li> <li>Werken conform voorgeschreven procedures</li> </ul>	De officieel assistent PM keuring sorteert en/of codeert de aangehouden organen en/of karkassen volgens de procedures van het bedrijf en wettelijke richtlijnen zodat er geen verwisselingen kunnen plaatsvinden.	<ul style="list-style-type: none"> <li>Kennis van hygienecodes</li> <li>Kennis van IKB-coderingshandboek (varkens)</li> <li>Kennis van kwaliteitssystemen</li> <li>Vaardig in administratieve handelingen</li> </ul>
Vakdeskundigheid toepassen	<ul style="list-style-type: none"> <li>Vakspecifieke mentale vermogens aanwenden</li> </ul>	De officieel assistent PM keuring brengt aan de hand van zijn aanwezige kennis en de beschikbare informatie de juiste codering op het karkas/organenpakket aan, zodat duidelijk is welke afwijkingen aan het karkas/organenpakket zijn geconstateerd.	<ul style="list-style-type: none"> <li>Zie de eerste competentie van dit werkproces</li> </ul>

<b>Kerntaak 2 Assisteren bij PM onderzoek</b>			
<b>2.2 werkproces: Neemt monsters</b>			
<b>Omschrijving</b>	De officieel assistent PM keuring neemt monsters (bijvoorbeeld de milt, een stuk spierweefsel eventueel de nier en specifieke onderdelen) t.b.v. het Nationaal Plan. Hij verpakt de organen en monsters zodanig dat ze naar het laboratorium verzonden kunnen worden.		
<b>Gewenst resultaat</b>	Het monster is genomen en verpakt voor verzending.		
<b>Competentie</b>	<b>Component(en)</b>	<b>Prestatie-indicator</b>	<b>Vakkennis en vaardigheden</b>
Instructies en procedures opvolgen	<ul style="list-style-type: none"> <li>Instructies opvolgen</li> <li>Werken conform veiligheidsvoorschriften</li> <li>Werken overeenkomstig de wettelijke richtlijnen</li> <li>Werken conform voorgeschreven procedures</li> </ul>	De officieel assistent PM keuring volgt de instructies op om een monster te nemen en werkt daarbij volgens de vastgestelde procedures, wettelijke richtlijnen en veiligheidsvoorschriften zodat de monsters constant zijn.	<ul style="list-style-type: none"> <li>Kennis van trichine, BSE monsterneming en het Nationaal Plan</li> </ul>
Kwaliteit leveren	<ul style="list-style-type: none"> <li>Kwaliteitsniveaus halen</li> </ul>	De officieel assistent PM keuring werkt nauwkeurig bij het nemen van een monster, zodat er geen onnodige insnijdingen gedaan worden.	<ul style="list-style-type: none"> <li>Zie de eerste competentie van dit werkproces</li> </ul>
Materialen en middelen inzetten	<ul style="list-style-type: none"> <li>Materialen en middelen doeltreffend gebruiken</li> </ul>	De officieel assistent PM keuring gebruikt de messen en verpakkingsmaterialen waar ze voor bedoeld zijn, zodat zo min mogelijk materiaal verspild wordt.	<ul style="list-style-type: none"> <li>Zie de eerste competentie van dit werkproces</li> </ul>
Vakdeskundigheid toepassen	<ul style="list-style-type: none"> <li>Vakspecifieke manuele vaardigheden aanwenden</li> </ul>	De officieel assistent PM keuring snijdt en verpakt vlot een monster, zodat het gereed is voor onderzoek en verzending.	<ul style="list-style-type: none"> <li>Zie de eerste competentie van dit werkproces</li> </ul>

<b>Kerntaak 2 Assisteren bij PM onderzoek</b>			
<b>2.3 werkproces: Registreert gegevens</b>			
<b>Omschrijving</b>	De officieel assistent PM keuring registreert de gegevens van de monsters op een registratieformulier en verstuurt dit mee naar het laboratorium.		
<b>Gewenst resultaat</b>	De gegevens zijn correct geregistreerd op het registratieformulier.		
<b>Competentie</b>	<b>Component(en)</b>	<b>Prestatie-indicator</b>	<b>Vakkennis en vaardigheden</b>
Formuleren en rapporteren	<ul style="list-style-type: none"> <li>Nauwkeurig en volledig rapporteren</li> </ul>	De officieel assistent PM keuring registreert alle relevante gegevens correct op het registratieformulier, zodat deze gegevens beschikbaar zijn.	<ul style="list-style-type: none"> <li>Kennis van de benodigde administratieve stroom bij monsterneming</li> </ul>
Instructies en procedures opvolgen	<ul style="list-style-type: none"> <li>Werken overeenkomstig de wettelijke richtlijnen</li> <li>Werken conform voorgeschreven procedures</li> </ul>	De officieel assistent PM keuring werkt volgens de procedure en wettelijke richtlijnen, zodat de registratie compleet is.	<ul style="list-style-type: none"> <li>Zie de eerste competentie van dit werkproces</li> </ul>

### **3. Certificeerbare eenheden**

In dit hoofdstuk worden de certificeerbare eenheden van dit kwalificatiedossier nader omschreven.

De certificeerbare eenheden welke deel uit maken van dit dossier zijn:

- *Officieel assistent PM keuring Pluimvee*
- *Officieel assistent PM keuring Runderen/kalveren*
- *Officieel assistent PM keuring Varkens*

### **3.1 Nadere specificatie Officieel assistent PM keuring Pluimvee**

#### **Certificeerbare eenheid**

De officieel assistent PM keuring Pluimvee is gekwalificeerd om werkzaamheden betrekking hebbend op pluimvee uit te voeren in slachterijen die qua omvang sterk kunnen verschillen.

De officieel assistent PM keuring voert op de verschillende vaste werkplekken in de slachterij keuringshandelingen uit. Hij staat in grote slachterijen aan de band/ lijn en op sommige plaatsen op een bordes.

De officieel assistenten PM keuring werken in grote industriële bedrijven in ploegen en wisselen elkaar af. Dit om hun werk geconcentreerd te kunnen doen, zodat telkens de juiste beslissing genomen kan worden. In kleinere bedrijven kan het voorkomen dat ze langere tijd op dezelfde plek werken.

#### **Beroepsinhoud en voorkomende functiebenaming(en)**

Officieel assistent PM keuring Pluimvee

Proces-competentie-matrix Officieel assistent PM keuring Pluimvee

Kerntaak	Werkproces	Competenties																									
		A	B	C	D	E	F	G	H	I	J	K	L	M	N	O	P	Q	R	S	T	U	V	W	X	Y	
		Beslissen en activiteiten initiëren	Aansturen	Begeleiden	Aandacht en begrip tonen	Samenwerken en overleggen	Ethisch en integer handelen	Relaties bouwen en netwerken	Overtuigen en beïnvloeden	Presenteren	Formuleren en rapporteren	Vakdeskundigheid toepassen	Materialen en middelen inzetten	Analyseren	Onderzoeken	Creëren en innoveren	Leren	Plannen en organiseren	Op de behoeften en verwachtingen van de "Klant" richten	Kwaliteit leveren	Instructies en procedures opvolgen	Omgaan met verandering en aanpassen	Met druk en tegenslag omgaan	Gedrevenheid en ambitie tonen	Ondernemend en commercieel handelen	Bedrijfsmatig handelen	
<b>Kerntaak 1: Uitvoeren PM keuringshandelingen</b>																											
	1.1	Verricht keuringshandelingen					X	X							X							X					
	1.2	Codeert en registreert afwijkende karkassen en/of organenpakket													X							X					
<b>Kerntaak 2: Assisteren bij PM onderzoek</b>																											
	2.1	Sorteert en codeert organen voor onderzoek													X							X					



### **3.2 Nadere specificatie Officieel assistent PM keuring Runderen/kalveren**

#### **Certificeerbare eenheid**

De officieel assistent PM keuring Runderen / Kalveren is gekwalificeerd om werkzaamheden betrekking hebbend op runderen en kalveren uit te voeren in slachterijen die qua omvang sterk kunnen verschillen.

De officieel assistent PM keuring voert op de verschillende vaste werkplekken in de slachterij keuringshandelingen uit. Hij staat in grote slachterijen aan de band/ lijn en op sommige plaatsen op een bordes.

De officieel assistenten PM keuring werken in grote industriële bedrijven in ploegen en wisselen elkaar af. Dit om hun werk geconcentreerd te kunnen doen, zodat telkens de juiste beslissing genomen kan worden. In kleinere bedrijven kan het voorkomen dat ze langere tijd op dezelfde plek werken.

#### **Beroepsinhoud en voorkomende functiebenaming(en)**

Officieel assistent PM keuring Runderen/kalveren

Proces-competentie-matrix Officieel assistent PM keuring Runderen/kalveren

Kerntaak	Werkproces	Competenties																								
		A	B	C	D	E	F	G	H	I	J	K	L	M	N	O	P	Q	R	S	T	U	V	W	X	Y
		Beslissen en activiteiten initiëren	Aansturen	Begeleiden	Aandacht en begrip tonen	Samenwerken en overleggen	Ethisch en integer handelen	Relaties bouwen en netwerken	Overtuigen en beïnvloeden	Presenteren	Formuleren en rapporteren	Vakdeskundigheid toepassen	Materialen en middelen inzetten	Analyseren	Onderzoeken	Creëren en innoveren	Leren	Plannen en organiseren	Op de behoeften en verwachtingen van de "Klant" richten	Kwaliteit leveren	Instructies en procedures opvolgen	Omgaan met verandering en aanpassen	Met druk en tegenslag omgaan	Gedrevenheid en ambitie tonen	Ondernemend en commercieel handelen	Bedrijfsmatig handelen
<b>Kerntaak 1: Uitvoeren PM keuringshandelingen</b>																										
	1.1	Verricht keuringshandelingen					X	X							X							X				
	1.2	Codeert en registreert afwijkende karkassen en/of organenpakket													X							X				
<b>Kerntaak 2: Assisteren bij PM onderzoek</b>																										
	2.1	Sorteert en codeert organen voor onderzoek													X							X				



### **3.3 Nadere specificatie Officieel assistent PM keuring Varkens**

#### **Certificeerbare eenheid**

De officieel assistent PM keuring Varkens is gekwalificeerd om werkzaamheden betrekking hebbend op varkens uit te voeren in slachterijen die qua omvang sterk kunnen verschillen.

De officieel assistent PM keuring voert op de verschillende vaste werkplekken in de slachterij keuringshandelingen uit. Hij staat in grote slachterijen aan de band/ lijn en op sommige plaatsen op een bordes.

De officieel assistenten PM keuring werken in grote industriële bedrijven in ploegen en wisselen elkaar af. Dit om hun werk geconcentreerd te kunnen doen, zodat telkens de juiste beslissing genomen kan worden. In kleinere bedrijven kan het voorkomen dat ze langere tijd op dezelfde plek werken.

#### **Beroepsinhoud en voorkomende functiebenaming(en)**

Officieel assistent PM keuring Varkens

Proces-competentie-matrix Officieel assistent PM keuring Varkens

Kerntaak	Werkproces	Competenties																									
		A	B	C	D	E	F	G	H	I	J	K	L	M	N	O	P	Q	R	S	T	U	V	W	X	Y	
		Beslissen en activiteiten initiëren	Aansturen	Begeleiden	Aandacht en begrip tonen	Samenwerken en overleggen	Ethisch en integer handelen	Relaties bouwen en netwerken	Overtuigen en beïnvloeden	Presenteren	Formuleren en rapporteren	Vakdeskundigheid toepassen	Materialen en middelen inzetten	Analyseren	Onderzoeken	Creëren en innoveren	Leren	Plannen en organiseren	Op de behoeften en verwachtingen van de "Klant" richten	Kwaliteit leveren	Instructies en procedures opvolgen	Omgaan met verandering en aanpassen	Met druk en tegenslag omgaan	Gedrevenheid en ambitie tonen	Ondernemend en commercieel handelen	Bedrijfsmatig handelen	
<b>Kerntaak 1: Uitvoeren PM keuringshandelingen</b>																											
	1.1	Verricht keuringshandelingen					X	X							X							X					
	1.2	Codeert en registreert afwijkende karkassen en/of organenpakket													X							X					
<b>Kerntaak 2: Assisteren bij PM onderzoek</b>																											
	2.1	Sorteert en codeert organen voor onderzoek													X							X					



## Deel D: Verantwoording

### 1. Inleiding

De verantwoording bij het kwalificatiedossier heeft tot doel de ontwikkeling van het kwalificatiedossier toe te lichten en te verantwoorden.

Het is een verantwoording van de stappen die zijn gezet bij het opstellen van het kwalificatiedossier zodat voor derden de procesgang transparant is. Het is een toelichting op de keuzes die zijn gemaakt bij het opstellen van de kwalificaties, zodat voor gebruikers inzichtelijk is wat wel en niet in het kwalificatiedossier is opgenomen en waarom die keuzes zijn gemaakt. Het is een vooruitblik op het ontwikkelingsperspectief van de kwalificaties in het licht van de dynamiek op de arbeidsmarkt en de dynamiek in de relaties tussen opleidingsinstellingen en behoeften van het bedrijfsleven.

Het Verantwoordingsdocument is van en voor de gebruikers. De verantwoording helpt het beroepsonderwijs keuzes te maken bij de inrichting van het onderwijs, de inhoud van de beroepspraktijkvorming en de examinering. Voor het bedrijfsleven wordt inzichtelijk gemaakt wat de relatie is tussen hun 'eigen' beroepscompetentieprofiel en het uiteindelijke kwalificatiedossier. Daarbij zijn twee vertaalslagen aan de orde:

- de selectie van een, respectievelijk het verwant verklaren van meerdere beroepscompetentieprofielen
- de vertaling van vakvolwassen beroepsbeoefenaar naar beginnend beroepsbeoefenaar met inachtneming van de wettelijke beroepsvereisten

De verantwoording bestaat uit twee delen:

- Proces- en inhoudsinformatie
- Ontwikkel- en onderhoudsinformatie

In Proces- en inhoudsinformatie staat reflectie op het ontwikkelingsproces van het kwalificatiedossier centraal. Belangrijke thema's zijn wie in welke hoedanigheid betrokken is geweest bij de ontwikkeling van het kwalificatiedossier en welke onderwerpen en discussies aan de orde waren. In de Ontwikkel- en onderhoudsinformatie geven de betrokken partijen aan welke agenda voor de toekomst uit het overleg en de discussiepunten tussen alle partijen tijdens het tot stand komen van het kwalificatiedossier naar voren zijn gekomen.

## 2. Proces- en inhoudsinformatie

### 2.1 Betrokkenen

Dit kwalificatiedossier is ontwikkeld door en onder verantwoordelijkheid van SVO Kenniscentrum, afdeling kwalificatiestructuur.

Er zijn concepten ontwikkeld met betrekking tot het omzetten van de vakvolwassen naar de beginnend beroepsbeoefenaar. Deze concepten zijn voorgelegd aan vertegenwoordigers van bedrijfsleven en onderwijs: functionarissen en opleiders. Daarnaast is afstemming gezocht ten aanzien van de herkenbaarheid bij de volgende vertegenwoordigers van het bedrijfsleven:

**VWA** : De Voedsel en Waren Autoriteit (onderdeel van het ministerie van Landbouw) onderzoekt en bewaakt de veiligheid van voedsel en waren in de gehele keten.

**KDS** : De BV Kwaliteitskeuring Dierlijke Sector verricht keuringwerkzaamheden voor de Voedsel en Waren Autoriteit (VWA).

Het dossier is voorgelegd aan de Paritaire Commissie SVO die bestaat uit vertegenwoordigers van onderwijs en het bedrijfsleven.

## 2.2 Verwantschap

Het kwalificatiedossier officieel assistent PM keuring is gebaseerd op het beroepscompetentieprofiel officieel assistent in de vleesindustrie.

Het beroepscompetentieprofiel officieel assistent heeft geen substantiële overlap op het niveau van kerntaken met andere beroepen die ten grondslag liggen aan de competentiegerichte kwalificatiestructuur. Er is om deze reden sprake van een één op één vertaling van het beroepscompetentieprofiel officieel assistent in de vleesindustrie naar het kwalificatiedossier Officieel assistent PM keuring.

## 2.3 Vertaling beroepscompetentieprofielen in kwalificatiedossier

Het verschil tussen vakvolwassen en beginnend beroepsbeoefenaar komt in het kwalificatiedossier tot uitdrukking in de beschrijving van de kerntaken en de werkprocessen, de keuze voor de competenties en de beschrijving van de prestatie-indicatoren en is vooral gelegen in verschillen in complexiteit, verantwoordelijkheid, inzicht en zelfstandigheid.

Over het algemeen is de mate van complexiteit, verantwoordelijkheid (beslissingsbevoegdheid), inzicht en zelfstandigheid afgezwakt in het kwalificatiedossier ten opzichte van het beroepscompetentieprofiel. Daarbij zijn de volgende aspecten in ogenschouw genomen:

### **Rol en verantwoordelijkheid:**

Hierbij is gekeken naar de mate van zelfstandigheid, de beslissingsbevoegdheden in het kader van te maken keuzes en de mate van overleg met zijn leidinggevende.

### **Complexiteit:**

Hierbij is gekeken naar de mate van complexiteit ten aanzien van de uitoefening van zijn taken en machines /apparatuur die de beoefenaar gebruikt.

Door het gebruik van de gestandaardiseerde competentielijst voor de landelijke kwalificatiestructuur zijn de competenties in het kwalificatiedossier in andere woorden geformuleerd dan in de beroepscompetentieprofielen. Hoewel in een andere formulering is alle informatie uit de beroepscompetentieprofielen terug te vinden in het kwalificatiedossier.

## 2.4 Discussiepunten

Actualisatie van het onderliggende beroepscompetentieprofiel zal binnenkort worden gestart.

Dit BCP zal in het kwalificatiedossier voor 2010/2011 worden verwerkt. In het kwalificatiedossier (2008/2009) is doorstroom naar niveau 4 beschreven. Dit is niet juist, deze fout is hersteld. Verder zijn er vakinhoudelijk geen wijzigingen doorgevoerd.

Het nieuwe raamwerk Nederlands is in het kwalificatiedossier verwerkt.

Na analyse van het kwalificatiedossier is gebleken dat het niveau van de vaardigheid luisteren naar beneden moet worden bijgesteld van niveau C1 naar B1. De overige vaardigheden, lezen, gesprekken voeren, spreken en schrijven blijven ongewijzigd.

Met betrekking tot moderne vreemde talen (MVT) worden er geen besluiten genomen. Landelijke besluiten worden afgewacht.

Met ingang van het schooljaar 2009/2010 is het raamwerk Rekenen en wiskunde van toepassing.

In het kwalificatiedossier opgenomen niveaus voor Rekenen en wiskunde zijn diploma-eisen.

Bij analyse van het kwalificatiedossier zijn geen reken- of wiskundige beroepshandelingen aangetroffen. Het Freudenthal-instituut (mede ontwikkelaar van het raamwerk) heeft dit bevestigd.

De opleiding tot Officieel assistent PM keuring bestaat uit de volgende onderdelen:

- Officieel assistent PM keuring Varkens
- Officieel assistent PM keuring Pluimvee
- Officieel assistent PM keuring Runderen / Kalveren, eventueel aangevuld met modules schapen/geiten en/of eenhoevigen

De Nederlandse overheid (Voedsel Waren Autoriteit) verleent op basis van deze onderdelen certificaten het recht tot het uitvoeren van bijbehorende (onderdeelgebonden) werkzaamheden.

De leerling kan na het behalen van een certificaat direct aan het werk.

Voor ieder onderdeel is in dit dossier een certificeerbare eenheid beschreven.

De paritaire commissie heeft hiervoor goedkeuring gegeven.

## 2.5 Wijzigingen ten opzichte van de voorgaande versie

Categorie	Kruis aan welke categorie van toepassing is	Omschrijving
Categorie 1: Nieuw dossier		Dit dossier zat voorheen niet in de kwalificatiestructuur. Nadere toelichting is niet nodig.
Categorie 2: Nieuwe elementen		Dit betreft sterk gewijzigde dossiers waarop het Coördinatiepunt een ingangstoets heeft uitgevoerd. Er is sprake van nieuwe of samengevoegde uitstromen, certificeerbare eenheden, bcp's, etc. Bij de toelichting onder deze tabel bevindt zich een samenvatting van de wijzigingen in dit dossier.
Categorie 3: Wijzigingen	X	Er zijn zaken gewijzigd in een bestaand dossier. Bijvoorbeeld inhoudelijke wijzigingen in de kerntaakbeschrijving, veranderingen in competentiekeuzes en resultaatveranderingen in prestatie-indicatoren. Ook kleinere wijzigingen, zoals het toevoegen van matrices voor rekenen/wiskunde, het herstellen van spelfouten, herformuleringen die geen betekenisverschillen inhouden en beperkte tekstuele wijzigingen in de uitwerking van deel C vallen hieronder. Bij de toelichting onder deze tabel bevindt zich een samenvatting van de wijzigingen in dit dossier.
Categorie 4: Ongewijzigd		Dossier is volledig ongewijzigd. Nadere toelichting is niet nodig.

In het dossier Officieel assistent PM keuring 2009-2010 zijn de volgende wijzigingen (categorie 3) aangebracht:

- in het beroepenschema is een fout hersteld, doorstroom naar niveau 4 is niet mogelijk.
- deze fout is tevens hersteld in paragraaf B 2.4 'Loopbaanperspectief'.
- het nieuwe raamwerk Nederlands is toegepast.
- het raamwerk Rekenen en wiskunde is toegepast, in dit dossier zijn geen reken- of wiskundige beroepshandelingen aangetroffen.
- de vakkennis en vaardigheden zijn per werkproces benoemd.
- de proces-competentie-matrices van de certificeerbare eenheden zijn hersteld.
- paragraaf D 2.4 'Discussiepunten' is vernieuwd.
- hoofdstuk D 3 'Ontwikkel- en onderhoudsperspectief' is vernieuwd.

### 3. Ontwikkel- en onderhoudsperspectief

In de onderstaande ontwikkelagenda is aangegeven wat in de paritaire commissie is afgesproken over:

- de termijn waarop het kwalificatiedossier opnieuw bekeken wordt;
- de items bij het onderhoud van het kwalificatiedossier in elk geval aan de orde zullen komen;
- de wijze waarop informatie uit het kwaliteitszorgsysteem van het kenniscentrum over de tevredenheid van gebruikers van het dossier bij de onderhoudsbeurt betrokken wordt.

Onderwerp	Actie	Wie	Wanneer
1. Beroepscompetentieprofielen	Actueel maken van de profielen naar aanleiding van signalen van het bedrijfsleven en of onderwijs. Verbetering van de profielen gebeurt door middel van een arbeidsmarktonderzoek. Indien het bedrijfsleven aanleiding geeft, kunnen de beroepscompetentieprofiel(en) in een eerder stadium worden vernieuwd.	SVO	2009
2. Onderhoud kwalificatiedossiers - Uitvoerbaarheid in het MBO. - Kwaliteitsverbetering - Actualiteit kerntaken en werkprocessen	Indien er aanleiding is kunnen de dossiers aangepast worden. Jaarlijks zal er gekeken worden of er nog kwalitatieve verbeteringen nodig zijn.	SVO	Jaarlijks 2009 - 2012
3. Beroepskolom vmbo-mbo, mbo-hbo (incl. Associate degree)	Indien er aanleiding is, kan er een actie gestart worden in het kader van de beroepskolom.	SVO	2009 - 2012
4. Kwaliteitszorgsysteem	Iedere twee jaar zal er gekeken worden naar de tevredenheid van de gebruikers. Dit kan bijvoorbeeld gebeuren door middel van een(klanten)enquête, interview of een onderzoek.	SVO	2009 - 2012