

# **Examenprofiel mbo MEI**

Sector:	MEI
Vastgesteld door:	Bestuur Kenteq
Vaststellingsdatum:	23 december 2014
Examenprofielnummer:	EXPRO.01

## **Inleiding**

### **Doel en functie van het examenprofiel**

In een examenprofiel maken onderwijs en bedrijfsleven met elkaar afspraken over de inrichting van examinering en over de wijze waarop onderwijs en bedrijfsleven betrokken zijn bij de examinering. Het examenprofiel geeft daarmee vertrouwen in de diploma's, en borgt de wederzijdse betrokkenheid. Het streven is dat effectieve en haalbare afspraken leiden tot een grotere mate van toezicht op afstand.

Het examenprofiel biedt ondersteuning bij de vertaling van het kwalificatiedossier naar de inrichting van de examinering. Aan de hand van dit document zijn onderwijs en bedrijfsleven bij elkaar gekomen en hebben zij gezamenlijk nagedacht over ieders rollen en verantwoordelijkheden. Door nauw samen te werken, ontstaat wederzijds begrip over de keuzes die worden gemaakt.

Het voorliggende profiel richt zich op het MEI-domein. Zodra de sectorkamer Techniek en Gebouwde Omgeving operationeel is, wordt geadviseerd de verschillende examenprofielen binnen deze sectorkamer te vergelijken en – daar waar mogelijk – te komen tot sectorkamerbrede afspraken.

Examenprofielen zijn mede tot stand gekomen om kwalitatief hoogstaande examens en meer standaardisering in de examens te bereiken, zonder dat centrale examinering nodig is. Centrale examens passen niet goed bij de praktijkgerichte insteek van examens in het beroepsonderwijs, afspraken over de inhoud en inrichting van examens wel. Dan kunnen scholen zeggen dat iemand het diploma waard is en kunnen bedrijven erop vertrouwen dat beginnende beroepsbeoefenaren aantoonbaar beschikken over de benodigde kennis, vaardigheden en gedrag.

### **Inhoud van het examenprofiel**

Sectorale onderwijs- en werkveldpartners bespreken eerst met elkaar wat ze gezamenlijk willen bereiken ten aanzien van de wijze van examineren voor de sector als geheel. Dit leidt tot een visie op examinering in de sector, dat het startpunt is voor afspraken over de betrokkenheid van het bedrijfsleven en inhoudelijke examenafspraken. De resultaten hiervan zijn vastgelegd in deel 1 van het examenprofiel. Het doel hiervan is om de structuur van de examenprofielen in de sector toe te lichten en te verantwoorden.

Als de sectorale onderwijs- en werkveldpartners het aantal examenprofielen voor de sector en de bijbehorende kwalificatiedossiers hebben gedefinieerd, maken paritair ingerichte commissies per sector afspraken over de betrokkenheid van het bedrijfsleven. Zij beschrijven waar (leer)bedrijven medeverantwoordelijk zijn voor examinering of juist een adviserende rol hebben. Ook geven zij aan hoe die betrokkenheid landelijk/sectoraal of regionaal wordt ingevuld. Deze afspraken worden vastgelegd in deel 2.

## Deel 1 Verantwoording

### 1.1 Algemene informatie

Dit examenprofiel is tot stand gekomen onder regie van het kenniscentrum Kenteq en is het resultaat van overleg en dialoog tussen onderwijs, bedrijfsleven en kenniscentrum.

De Paritaire Commissie van Kenteq heeft het profiel goedgekeurd op 3 december 2014, het bestuur van Kenteq heeft het vervolgens op 23 december 2014 vastgesteld.

Dit examenprofiel wordt gezien als startpunt van een verdergaande en nauwere samenwerking ten aanzien van examinering tussen werkgeverspartijen en onderwijs, zowel ten aanzien van de examenprocessen als de examenproducten. Voor wat betreft het laatste, werken onderwijsinstellingen en het georganiseerde bedrijfsleven voor de metaalbewerkings- en technische installatiebranche binnen het samenwerkingsverband Examenservice-MEI al nauw samen bij het ontwikkelen van examenproducten.

### 1.2 Overzicht examenprofielen

Dit examenprofiel is ontwikkeld ten behoeve van de volgende kwalificatiedossiers en crebonummers, waar Kenteq de penvoerder van is. Indien Kenteq eigenaar is van een profiel binnen een dossier van een ander kenniscentrum, is dit examenprofiel ook van toepassing op dat profiel en is in het onderstaande overzicht dit profiel ook expliciet benoemd.

Examenprofiel	Kwalificatiedossier/profiel	Crebonr
MEI	Elektrotechnische installaties	23127
	Elektrotechnische systemen en installaties	23111
	Engineering Koude- en klimaatsystemen	23112
	Entree, profiel Assistent installatie- en constructietechniek	23110
	Human Technology	23113
	Industriële processen, profielen Mechanisch operator A en B	23129
	Infratechniek	23114
	Infratechniek (kader)	23115
	Isolatiwerken	23116
	Koude- en klimaatsystemen	23117
	Leidinggeven op basis van vakmanschap, profiel Technisch leidinggevende	23075
	Mechatronica	23130
	Mechatronische systemen	23131
	Metaalbewerken	23118
	Middenkader Engineering	23119
	Onderhoud- en verbouwbedrijf	23010
	Precisietechniek	23120
	Service- en onderhoudstechniek	23122
	Technisch tekenen	23123
	Vliegtuigonderhoud	23125
	Vliegtuigbouw	23124
	Voertuigen en mobiele werktuigen, profielen Monteur mobiele werktuigen, Allround monteur mobiele werktuigen en Technicus mobiele werktuigen	23109
	Werktuigkundige installaties	23133
	Werkvoorbereiden/uitvoeren	23058

### 1.3 Visie op examinering in de sector

#### **Borging in de sector:**

Kwalificatie-eisen zijn vastgelegd in kwalificatiedossiers. Het examenprofiel beschrijft afspraken over de inrichting van de examinering en de wijze waarop het bedrijfsleven betrokken wordt bij de processen in examinering. Tijdens een werkconferentie op 20 mei 2014 jl is de basis gelegd en in de daaropvolgende bijeenkomsten is het profiel verder uitgewerkt. Vigerende algemene regelgeving en kaders op het gebied van examinering, zoals o.a. is vastgelegd in het toetsingskader, is niet overgenomen in dit profiel, maar wordt als bekend en geldend beschouwd.

De volgende afspraken gelden voor elk kwalificatiedossier c.q. profiel binnen de MEI-sector en zoals opgenomen in het overzicht van paragraaf 1.2:

- De kerntaken uit de kwalificatiedossiers geven de essentie van het beroep weer en vormen daarmee de kenmerkende beroepssituaties.
- De examens dekken de beroepsmatige inhoud van het kwalificatiedossier op het niveau van kerntaken of combinaties van kerntaken, zoals beschreven in basis- en profieldeel van het kwalificatiedossier.
- Het examen omvat in elk geval een geïntegreerde toetsing van (toegepaste) kennis, vaardigheden en gedrag, bij voorkeur in de vorm van een of meer proeven van bekwaamheid. De beroepsgerichte taal-, reken- en moderne vreemde taaleisen worden waar mogelijk integraal geëxamineerd.
- De proeve van bekwaamheid vindt plaats in de beroepspraktijk op een leerwerkplek, tenzij dit vanwege veiligheidsredenen, het ontbreken van de juiste bevoegdheden en/of organisatorische redenen niet mogelijk is. In dat laatste geval wordt in overleg met het regionale bedrijfsleven een verantwoording opgesteld waaruit blijkt dat de proeve niet op de werkplek kan worden afgenomen en kunnen levensechte opdrachten in een simulatie worden uitgevoerd.
- De ontwikkeling van de examens gebeurt in twee stappen: onderwijs en het georganiseerd bedrijfsleven ontwikkelen gezamenlijk kadertoetsen<sup>1</sup> (inclusief referentie-opdrachten) en stellen deze vast. De inhoudelijke inkleuring gebeurt vervolgens regionaal of per bedrijf, in een samenspraak tussen praktijkopleider, student en de vertegenwoordiger vanuit de onderwijsinstelling.
- Alle kerntaken die deel uitmaken van een kwalificatie worden geëxamineerd. Per kerntaak of combinatie van kerntaken dienen alle werkprocessen aan bod te komen. Indien in uitzonderlijke gevallen kerntaken en werkprocessen niet aan bod kunnen komen in de proeve van bekwaamheid, worden deze via aanvullende examens beoordeeld.
- De examenprestaties worden beoordeeld op basis van beoordelingscriteria die ontleend zijn aan de kerntaken, inclusief complexiteit, verantwoordelijkheid en zelfstandigheid, vakkennis en vaardigheden, werkprocesomschrijving, resultaat, gedrag. Uitgangspunt voor de eindbeoordeling is het "gezamenlijk gedragen oordeel" van de beoordelaars vanuit zowel onderwijs als bedrijfsleven. De beoordelaars voldoen aan het landelijke profiel "Model Praktijkbeoordelaar" (zie bijlage 1).

---

<sup>1</sup> Bij kadertoetsen liggen de toetsvormen en beoordelingscriteria vast, de opdracht kan per situatie worden ingevuld (inhoudelijke inkleuring regionaal of per bedrijf)

**Bedrijfsleven en onderwijs betrokken:**

De volgende vertegenwoordigers hebben in de periode van mei t/m september 2014 gewerkt aan het examenprofiel:

Vanuit het bedrijfsleven <sup>2</sup> :	P. Ewalds, UNETO VNI M. van Loenhout, Koninklijke Metaalunie B. van Trigt, OOM A. Diemers, Joulz
Vanuit het onderwijs:	M. Hensels, BTG MEI G. Meyer, ROC Mondriaan, tevens voorzitter paritaire commissie R. van der Molen, ROC Landstede H. Kaspersen, ROC van Amsterdam en ROC Flevoland
Vanuit de examenleveranciers:	J. Steenbruggen, Examenservice MEI
Vanuit het kenniscentrum:	M. Groeneveld, Kenteq J. van Heeswijk, Kenteq G. van Herwijnen, Kenteq

Het ontwikkelde examenprofiel is op 3 december 2014 goedgekeurd door de Paritaire Commissie van Kenteq, waarin het relevante onderwijs en bedrijfsleven vertegenwoordigd zijn. Het bestuur van Kenteq heeft het profiel vervolgens op 23 december 2014 vastgesteld.

**Regionale verantwoording:**

Het examenprofiel bevat algemene richtlijnen waaraan voldaan moet worden. De operationalisatie daarvan wordt overgelaten aan de betreffende onderwijsinstellingen in de regio, die daarbij de verplichting hebben om deze gezamenlijk met het (georganiseerd) bedrijfsleven te formuleren.

Onderwijsinstellingen hebben een examencommissie met daarin ook vertegenwoordigers vanuit het regionale (georganiseerde) bedrijfsleven die:

- de examenproducten en de daarin beschreven werkwijze beoordeelt en voor toepassing binnen de eigen school vaststelt.
- zorgdraagt voor de deskundigheid van betrokkenen. Voor beoordelaars geldt dat deze voldoen aan het eerder genoemde landelijke profiel "Model Praktijkbeoordelaar".
- afspraken maakt m.b.t. de examenprocessen en over het communiceren ervan. De complete uitvoering van de examens ligt vast (inclusief de verschillende rollen) in protocollen en procedures.

NB: indien een onderwijsinstelling examenproducten inkoopt of ontwikkelt in een samenwerkingsverband, kunnen (delen van) bovenstaande taken worden gedelegeerd naar deze partij.

---

<sup>2</sup> NB: de heer W. Berentsen van de FME heeft gedurende de totstandkoming van het examenprofiel input geleverd.

## Deel 2 Betrokkenheid beroepenveld

Op grond van de wet zijn onderwijsinstellingen in het middelbaar beroepsonderwijs eindverantwoordelijk voor de examinering. Wel geven zij samen met het bedrijfsleven vorm aan examinering. Onderwijs en bedrijfsleven hebben een eigen rol in het examineringsproces. De onderstaande tabel en toelichting daarbij biedt handvatten voor zowel onderwijs als bedrijfsleven hoe de gezamenlijke verantwoordelijkheid vorm kan krijgen.

Het georganiseerde bedrijfsleven is landelijk en sectoraal op de volgende manieren bij de processen van examinering betrokken.

Betrokkenheid bedrijfsleven:	Landelijk/sectoraal		Regionaal	
	Medeverantwoordelijk	Adviserend	Medeverantwoordelijk	Adviserend
Processen examinering:				
Kaders stellen		X		
Construeren examens	X		X	
Vaststellen examens	X			X
Uitvoeren examens			X	
Beoordelen examens			X	
Vaststellen resultaat	-	-	-	-
Diplomeren	-	-	-	-
Evalueren	X			X

### Toelichting:

Onder Landelijk-sectoraal bedrijfsleven wordt in dit examenprofiel verstaan: het landelijk georganiseerde bedrijfsleven voor de MEI-sector, zoals UNETO-VNI en de Koninklijke Metaalunie.

Onder regionaal bedrijfsleven wordt verstaan: een juiste afspiegeling van het (bij voorkeur georganiseerde) bedrijfsleven voor de betreffende kwalificatie.

#### *Kaders stellen*

Het landelijk-sectorale bedrijfsleven heeft een adviserende rol bij het opstellen en vaststellen van de kaders voor het examineringproces (examenvisie met examenmodel, examenreglement en handboek Examinering).

#### *Construeren van examens*

De constructie van de examens speelt zich af op twee niveaus: het modelmatige niveau (inclusief referentie-opdracht) en het niveau van de concrete (vaak bedrijfsspecifieke) examenopdracht. De constructie van het modelexamen gebeurt door constructeurs en wordt voor de MEI-sector ook landelijk ingevuld binnen Examenservice MEI, een samenwerkingsverband van onderwijs en bedrijfsleven. De concrete examenopdracht wordt regionaal voorgesteld door de praktijkopleider in samenspraak met de student en/of zijn/haar begeleider binnen de hiervoor door de onderwijsinstelling vastgestelde procedure. De onderwijsinstelling controleert de inhoud van deze examenopdracht en geeft hieraan goedkeuring.

### *Vaststellen van examens*

Binnen de MEI-sector is het bedrijfsleven op twee verschillende manieren betrokken bij het vaststellen van examenproducten:

- Landelijk binnen het samenwerkingsverband Examenservice MEI. Onderwijs en bedrijfsleven dragen daar een gezamenlijke verantwoordelijkheid voor het toetstechnisch en vakinhoudelijk vaststellen van examenproducten.
- Regionaal in een adviserende rol in een regionale examencommissie die verantwoordelijk is voor de vaststelling van de examens.

Bij de vaststelling wordt het door onderwijs en bedrijfsleven opgestelde vaststellingsinstrument<sup>3</sup> gehanteerd, dat is opgenomen in bijlage 2.

### *Uitvoeren van examens*

De praktijkopleider en de begeleider van de onderwijsinstelling zijn verantwoordelijk voor een correcte uitvoering van het examen.

### *Beoordelen van examens*

De onderwijsinstelling en de praktijkopleider in de rol van beoordelaar zijn verantwoordelijk voor het beoordelen van de student tijdens de proeve van bekwaamheid. Uitgangspunt is het "gezamenlijk gedragen oordeel" van de beoordelaars. Indien geen overeenstemming bestaat over de beoordeling bepaalt de examencommissie het vervolg.

### *Vaststellen resultaat*

De onderwijsinstelling stelt het resultaat vast. Het regionale bedrijfsleven is niet daadwerkelijk betrokken bij de vaststelling van de resultaten.

### *Diplomeren*

De examencommissie is verantwoordelijk voor de diplomering. Het regionale bedrijfsleven is niet daadwerkelijk betrokken bij de diplomering.

### *Evalueren*

De examinering wordt systematisch geëvalueerd door de onderwijsinstelling. Daarbij worden alle betrokkenen bevraagd. Deze evaluatie wordt besproken in de examencommissie. Dit kan leiden tot het formuleren en uitvoeren van verbeteracties. In het geval van een landelijke samenwerkingsverband, worden de regionale evaluaties gebundeld tot landelijke verbeteracties. De evaluatiesystematiek is zodanig opgezet, dat ook de geconstrueerde examens steeds up-to-date blijven.

---

<sup>3</sup> Dit vaststellingsinstrument is afgeleid van het instrument dat bij Examenservice MEI wordt gehanteerd.

**De praktijkbeoordelaar beoordeelt de deelnemer in een afnamelocatie. In de rol van praktijkbeoordelaar, beoordeelt hij<sup>1</sup> of de deelnemer het vereiste niveau van kennis, vaardigheden, houdingsaspecten en inzicht in voldoende mate beheerst.**



Om een goede (eind-)beoordeling van de deelnemer te kunnen geven, gebruikt hij de afgesproken beoordelingsinstrumenten.

De praktijkbeoordelaar ziet er, voorafgaand aan de beoordeling, op toe dat tijdens de beoordeling de werkplek van de deelnemer zoveel mogelijk overeenkomsten heeft met de situatie(s) in het beroep waarvoor de deelnemer in opleiding is.

De praktijkbeoordelaar is een vakvolwassen beroepsbeoefenaar. Hij beschikt over competenties die tenminste op het niveau van een vakvolwassen beroepsbeoefenaar liggen. Ook is hij op de hoogte van de procedures van het assessment en is bekend met de bedrijfsprocedures op de afnamelocatie. Uiteraard kent hij de inhoud van datgene wat wordt beoordeeld.

De praktijkbeoordelaar handelt ethisch en integer. Hij is zorgvuldig in het gebruik van de beoordelingsinstrumenten en blijft gedurende de gehele beoordeling zo objectief mogelijk.

Daarnaast beschikt hij over goede communicatieve vaardigheden. Hij gebruikt diverse gesprekstechnieken om na te gaan of de deelnemer daadwerkelijk alle competenties beheerst. Naast het contact met de deelnemer heeft de praktijkbeoordelaar ook contact met andere betrokkenen, zoals de praktijkopleider in het leerbedrijf, de BPV-begeleider van school en de opleidingsadviseur van Kenteq.

<sup>1</sup> Daar waar in de tekst 'hij' staat wordt ook 'zij' bedoeld.



# Voor de praktijkbeoordelaar zijn de volgende **competenties** van belang

<b>Analyseren</b>	<ul style="list-style-type: none"> <li>■ Bekijkt de bewijslast van afgeronde kerntaken en werkprocessen kritisch.</li> <li>■ Gaat na wat goed ging bij de beoordeling en wat voor verbetering vatbaar is.</li> </ul>
<b>Ethisch en integer handelen</b>	<ul style="list-style-type: none"> <li>■ Gaat integer om met informatie die de deelnemer hem in vertrouwen heeft verteld.</li> <li>■ Gaat integer om met de observatiegegevens.</li> </ul>
<b>Formuleren en rapporteren</b>	<ul style="list-style-type: none"> <li>■ Stelt een nauwkeurig, volledig, goed leesbaar en eenduidig rapport op van de beoordeling.</li> </ul>
<b>Instructies en procedures opvolgen</b>	<ul style="list-style-type: none"> <li>■ Gebruikt alle beoordelingscriteria en toetsinstrumenten op de juiste manier.</li> <li>■ Rapporteert volgens instructies.</li> </ul>
<b>Leren</b>	<ul style="list-style-type: none"> <li>■ Houdt zijn vakkennis en vaardigheden op het vereiste niveau.</li> <li>■ Evalueert de beoordeling van de deelnemer om verbeterpunten te signaleren en op basis daarvan zaken tijdens de beoordeling anders te regelen of te implementeren.</li> </ul>
<b>Vakdeskundigheid toepassen</b>	<ul style="list-style-type: none"> <li>■ Bestudeert beoordelingscriteria en toetsinstrumenten en stelt zich op de hoogte van eventuele knelpunten.</li> <li>■ Verzamelt bewijsmateriaal op zodanige wijze dat de deelnemer niet onnodig in zijn werkzaamheden wordt gestoord.</li> <li>■ Formuleert vragen aan de deelnemer om te achterhalen of de deelnemer daadwerkelijk de vereiste competenties beheerst die noodzakelijk zijn voor de toetseenheid.</li> <li>■ Bespreekt zijn oordeel over de observatie met betrokkenen.</li> </ul>

## Overzicht kerntaken en werkprocessen



1. Beoordeelt het eindresultaat van de deelnemer.
  - 1.1 Bereidt zich voor op het beoordelingsproces.
  - 1.2 Beoordeelt met behulp van beoordelingsinstrumenten.
  - 1.3 Voert een beoordelingsgesprek en komt met de school tot een gezamenlijk gedragen oordeel.
  - 1.4 Stelt een rapportage op.
  - 1.5 Evalueert het beoordelingsproces.



# 1. Beoordeelt het eindresultaat van de deelnemer

## Werkprocessen

De praktijkbeoordelaar bereidt zich voor op het beoordelingsproces. Hij verdiept zich in de opleiding van de deelnemer en in de kerntaken en werkprocessen die tijdens de BPV aan bod moeten komen. Hij bestudeert de beoordelingscriteria en toetsinstrumenten die tijdens de beoordeling gebruikt worden. Hij gaat na of de beoordeling kan worden uitgevoerd. Bij geconstateerde problemen overlegt hij met verantwoordelijken.

1.1 Bereidt zich voor op het beoordelingsproces.

De praktijkbeoordelaar beoordeelt de deelnemer aan de hand van de beschreven beoordelingscriteria in de beoordelingsinstrumenten van de school. De beoordelingsresultaten legt hij vast in het toetsinstrument. Aan de hand van de beoordelingscriteria, die zijn beschreven in het toetsinstrument, vormt hij een oordeel over de beoordeelde kerntaken/ werkprocessen en competenties. Met behulp van de grens tussen voldoende en onvoldoende geeft hij een waardering. Hij formuleert vooraf vragen die hij tijdens het beoordelingsgesprek aan de deelnemer kan stellen om te achterhalen of de deelnemer daadwerkelijk inzicht heeft in de afgeronde kerntaken en werkprocessen.

1.2 Beoordeelt met de beoordelingsinstrumenten.

De praktijkbeoordelaar voert samen met de praktijkopleider een gesprek met de deelnemer over de kerntaken/ werkprocessen en competenties die de deelnemer afrondt. De praktijkbeoordelaar stelt samen met de praktijkopleider vragen aan de deelnemer om te bepalen of de deelnemer zijn keuzes kan verantwoorden en test de onderliggende kennis. Wanneer de praktijkbeoordelaar en praktijkopleider overtuigd zijn dat de deelnemer voldoende inzicht heeft, geeft de praktijkbeoordelaar een voldoende eindbeoordeling over een bepaalde toetseenheid/ observatie-eenheid.

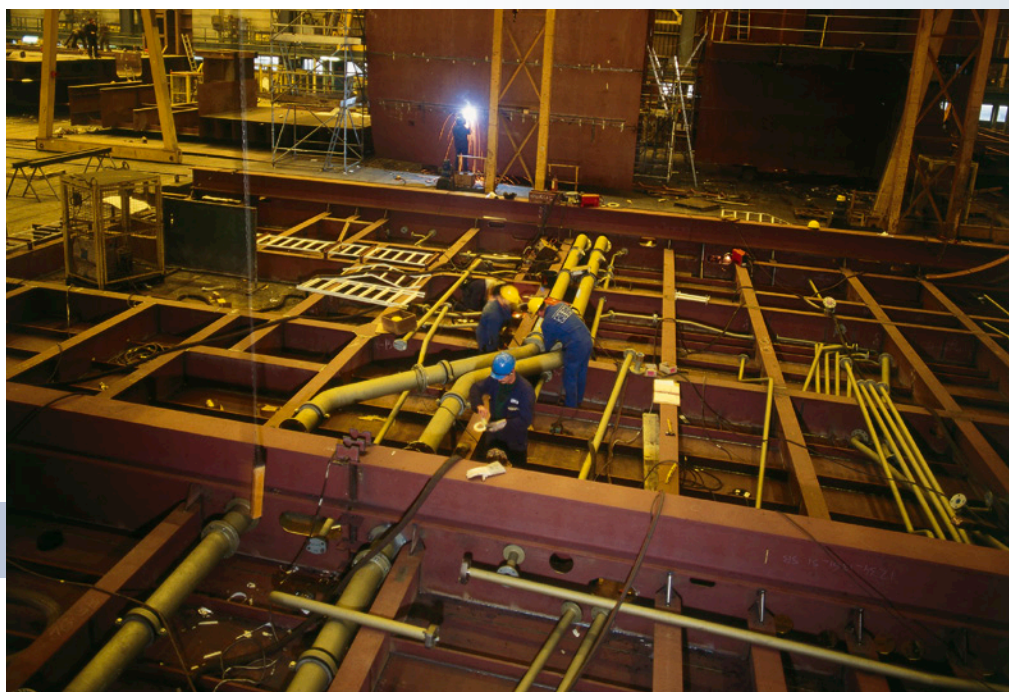
1.3 Voert een beoordelingsgesprek en komt met de school tot een gezamenlijk gedragen oordeel.

De praktijkbeoordelaar stelt een rapport op. Hij geeft op een formulier aan op welke datum het beoordelen van de deelnemer heeft plaatsgevonden, wat de gegevens van het bedrijf en de praktijkopleider zijn en welke deelnemer beoordeeld is. Hij kruist aan wat de eindbeoordeling van de deelnemer is en geeft kort weer welke punten tijdens het beoordelingsgesprek aan de orde zijn gekomen. Hij motiveert waarom de deelnemer een (on)voldoende heeft. Hij tekent samen met de praktijkopleider en deelnemer een akkoordverklaring over de BPV-periode. Deze verklaring wordt vastgelegd in het (digitale) deelnemersdossier.

1.4 Stelt een rapportage op.

De praktijkbeoordelaar evalueert de door hem uitgevoerde beoordeling. Hij gebruikt hiervoor de door hem zelf verzamelde gegevens en de verkregen feedback van alle betrokkenen om zijn functioneren te verbeteren.

1.5 Evalueert het beoordelingsproces.



	Kerntaak 1. Beoordeelt het eindresultaat van de deelnemer.																			
	A	B	C	D	E	F	G	H	I	J	K	L	M	N	O	P	Q	R	S	T
<b>Werkprocessen</b>	Beslissen en activiteiten initiëren	Aansturen	Begeleiden	Aandacht en begrip tonen	Samenwerken en overleggen	Ethisch en integer handelen	Relaties bouwen en netwerken	Overtuigen en beïnvloeden	Presenteren	Formuleren en rapporteren	Vakdeskundigheid toepassen	Materialen en middelen inzetten	Analyseren	Onderzoeken	Creëren en innoveren	Leren	Plannen en organiseren	Op de behoeften en verwachtingen van de 'klant' richten	Kwaliteit leveren	Instructies en procedures opvolgen
<b>1.1</b> Bereidt zich voor op het beoordelingsproces.																				
<b>1.2</b> Beoordeelt met behulp van beoordelingsinstrumenten.																				
<b>1.3</b> Voert een beoordelingsgesprek en komt met de school tot een gezamenlijk gedragen oordeel.																				
<b>1.4</b> Stelt een rapportage op.																				
<b>1.5</b> Evalueert het beoordelingsproces.																				







## Bijpassende producten en diensten van Kenteq

- basiscursus  
Praktijkopleider praktijkleren
- basiscursus  
Werkplekbegeleider praktijkleren
- assessment  
Praktijkopleider
- assessment  
Werkplekbegeleider
- Mentor<sup>PLUS</sup> Praktijkleren
- Mentor<sup>PLUS</sup> AKA
- Mentor<sup>PLUS</sup> ADHD/ASS

## Kenteq Serviceteam

Elke werkdag van  
08.00 tot 17.30 uur bereikbaar  
voor vragen en informatie over  
technisch vakmanschap.  
T 088 - 444 99 00  
E [serviceteam@kenteq.nl](mailto:serviceteam@kenteq.nl)

[www.kenteq.nl](http://www.kenteq.nl)



## Vaststellingsinstrument *(afgeleid van het vaststellingsinstrument dat bij Examenservice MEI wordt gehanteerd)*

<b>STANDAARD 1:</b> <b>Het exameninstrumentarium sluit aan op de uitstroomeisen en voldoet aan de toetstechnische eisen</b>				
Indicator		Beoordelingscriterium/ Vaststellingseis	Aantoonbaar in <document> of motivatie wanneer niet voldaan	V / O / n.v.t.
1.1	Onderscheid tussen ontwikkelgerichte toetsen en examinering	a. Er is duidelijk beschreven dat het exameninstrument kwalificerend is.		
		b. Er is duidelijk beschreven welke examenonderdelen moeten worden uitgevoerd om de kwalificatie te kunnen afsluiten.		
		c. De deelnemer kan zien welke beoordelingen meetellen voor het behalen van de kwalificatie.		
1.2	Dekking van het kwalificatiedossier	a. De eisen van de kwalificatie in het kwalificatiedossier zijn opgenomen in de examenonderdelen.		
		b. Het examen c.q. exameninstrument voorziet erin dat in principe alle werkprocessen per kerntaak - de essentie van het beroep inbegrepen - worden geëxamineerd.		
		c. De inhoud van het exameninstrument is zo afgestemd op de eisen van de kwalificatie in het kwalificatiedossier, dat kennis, vaardigheden en houding in de optimale onderlinge balans worden beoordeeld.		
		d. De toetsvorm doet recht aan de eisen van kennis, vaardigheden en houding in het kwalificatiedossier.		
		e. De wettelijke beroepsvereisten worden indien van toepassing volledig geëxamineerd met examens die qua inhoud en toetsvorm passend zijn.		

Vaststellingslijst specifiek voor de inhoudelijkheid van opdrachten en kennistoetsen				
Indicator		Beoordelingscriterium/ Vaststellingseis	Aantoonbaar in <document> of motivatie wanneer niet voldaan	V / O / n.v.t.
1.2	Dekking van het kwalificatiedossier	f. Het niveau van de opdracht/kennistoets ligt op het niveau van de kwalificatie. Hier controleren wat voor deze kwalificatie het verwachte niveau is (context van de uitstroom en typerende beroepshouding vermeld in het KD.) Vermelden waaruit blijkt dat de opdracht ook echt op het niveau is van de kwalificatie en niet bijvoorbeeld een niveau hoger of lager ligt.		
		g. De complexiteit van de opdracht/de kennistoets ligt op het niveau van de kwalificatie. Hier controleren wat voor deze kwalificatie de verwachte complexiteit is op basis van het KD. Vermelden waaruit blijkt dat de opdracht/de kennistoets complex genoeg is voor de kwalificatie en niet bijvoorbeeld te simpel of te complex is voor het niveau.		
		h. Het gewenste zelfstandigheidsniveau kan aan de hand van de opdracht correct bepaald worden. Hier controleren wat het gewenste zelfstandigheidsniveau voor deze kwalificatie is (rol en verantwoordelijkheden op basis van het KD). Vermelden waaruit blijkt dat de opdracht die mate van zelfstandigheid vereist die van een beginnende beroepsbeoefenaar binnen het niveau van de kwalificatie gevraagd wordt en niet bijvoorbeeld te veel begeleiding of te weinig begeleiding binnen de opdracht krijgt.		

Indicator		Beoordelingscriterium/ Vaststellingseis	Aantoonbaar in <document> of motivatie wanneer niet voldaan	V / O / n.v.t.
1.3	Cesuur	a. Er is beschreven hoe de cesuur is bepaald zowel voor examenonderdelen als voor het examen als geheel. Dit is op een onderbouwde of voor de hand liggende manier gebeurd.		
		b. De cesuur van de examenonderdelen en het examen als geheel ligt op het niveau waarop de deelnemer minimaal voldoet aan de eisen van de kwalificatie in het kwalificatiedossier.		
		c. De cesuur is zo opgesteld dat de beoordeling (en daarmee de waardering van de kennis, vaardigheden en houding van de deelnemer) in totaal niet lager uitpakt dan voor de vakbekwaamheid voor het beroep noodzakelijk is.		
		d. De puntentoekenning doet consequent recht aan het belang van kerntaken en werkprocessen en er is geen sprake van oneigenlijke puntentoekenning.		
		e. Er is sprake van een weging van de examenopdrachten/-toetsen onderling, die geen afbreuk doet aan de genoemde cesuur.		

Indicator		Beoordelingscriterium/ Vaststellingseis	Aantoonbaar in <document> of motivatie wanneer niet voldaan	V / O / n.v.t.
1.4	Beoordelingswijze	a. Het beoordelingsvoorschrift is voorzien van richtlijnen die leiden tot een onafhankelijke beoordeling.		
		b. De prestatie-indicatoren (of vergelijkbare beoordelingscriteria) zijn herleidbaar in het beoordelingsvoorschrift opgenomen.		
		c. Er is een correct antwoordmodel of beoordelings-schema beschikbaar.		
		d. De beoordelaar kan uit het antwoordmodel of het beoordelingsschema opmaken welke (deel)waardering aan een prestatie van een deelnemer toegekend moet worden.		
		e. De beoordelaar kan uit het antwoordmodel of het beoordelingsschema opmaken welke eindwaardering gegeven moet worden.		
		f. De beoordelaar kan de gegeven waarderingen volgens het beoordelingsvoorschrift herleidbaar onderbouwen.		
		g. Uit de beoordelingsrichtlijnen blijkt dat de beoordeling plaatsvindt op het niveau van kerntaken en werkprocessen.		
		h. Als een examen(onderdeel) niet wordt behaald, wordt op het niveau van de prestatie-indicator (of vergelijkbare beoordelingscriteria) verantwoord wat de oorzaak daarvan is.		



Indicator		Beoordelingscriterium/ Vaststellingseis	Aantoonbaar in <document> of motivatie wanneer niet voldaan	V / O / n.v.t.
1.5	Transparantie	a. Voor alle betrokkenen (m.n. deelnemer en beoordelaar) is helder beschreven wat de inhoud van het examen is.		
		b. Voor alle betrokken (m.n. deelnemer en beoordelaar) is helder beschreven hoe het examen moet worden uitgevoerd. Er zijn duidelijke aanwijzingen voor beoordelaar en deelnemer.		
		c. Voor alle betrokken (m.n. deelnemer en beoordelaar) is helder beschreven hoe het examen moet worden beoordeeld. Er zijn duidelijke aanwijzingen voor de beoordelaar en deelnemer over de beoordelingspunten.		
		d. Het exameninstrumentarium is voorzien van afnamecondities.		

STANDAARD 2: De examenprocessen van afname en beoordeling zijn deugdelijk				
Indicator		Beoordelingscriterium/ Vaststellingseis	Aantoonbaar in <document> of motivatie wanneer niet voldaan	V / O / n.v.t.
2.1	Authentieke afname	a. Het exameninstrument bevat ten minste activiteiten die de deelnemer als beginnend beroepsbeoefenaar in het toekomstige beroep gaat uitvoeren, afgestemd op het kwalificatiedossier.		
		b. Het exameninstrument gaat uit van werkomstandigheden en de sociale context die zoveel mogelijk overeenkomen met die in het toekomstige beroep.		
		c. Onderdelen van het examen(instrument) hebben in de reële beroepspraktijk plaats tenzij dit om gemotiveerde redenen niet mogelijk is.		
		d. Het beroepenveld is betrokken bij het tot stand komen van de exameninstrumenten.		
2.2	Betrouwbaarheid	a. De afname en beoordeling zijn zo omschreven dat deelnemer en beoordelaar zich kunnen houden aan de gewenste examenprocessen (zie ook 1.4 en 1.5).		
		b. Uit de procesomschrijving en instructie blijkt welke voorwaarden worden gesteld om in gelijke gevallen tot gelijke beoordeling te komen.		
		c. Voorzieningen zijn aangegeven om ervoor te zorgen dat zo objectief mogelijk zal gaan worden beoordeeld.		
		d. Examenopdrachten, afnamecondities en beoordelingen zijn voor alle deelnemers zo opgezet dat geen afbreuk wordt gedaan aan de betrouwbaarheid van de uitkomsten van de examenopdracht of het examenprogramma als geheel, noch aan het niveau daarvan.		
		e. De eisen aan een deskundige beoordeling (gericht op het vakinhoudelijk correct beoordelen van de vereiste kennis, houding en vaardigheden) zijn aangegeven.		